

République du Mali

Un peuple - Un but - Une Foi

PRIMATURE

=====

CABINET DU MINISTRE

DELEGUE AUPRES DU PREMIER

MINISTRE

CHARGE DU PLAN

=====

Direction Nationale de la
Statistique et de l'Informatique
(DNSI)

=====

MINISTERE DE L'AGRICULTURE
DE L'ELEVAGE ET DE LA PECHE

=====

Cellule de Planification
et de Statistique
(CPS/MAEP)

=====

Direction Nationale de
l'Appui au Monde Rural
(DNAMR)

=====

ENQUETE AGRICOLE DE CONJONCTURE

RESULTATS DEFINITIFS DE LA CAMPAGNE 2002/2003

SOMMAIRE

AVANT-PROPOS	4
1. CARACTERISTIQUES GENERALES	6
1.1. COUVERTURE GEOGRAPHIQUE ET CHAMP SOCIO-ECONOMIQUE	6
1.2. DEFINITION DES CONCEPTS	6
1.2.1. Le ménage.....	6
1.2.2. L'exploitation agricole.....	6
1.2.3. Le bloc.....	6
1.2.4. La parcelle.....	6
1.3. ASPECTS METHODOLOGIQUES	7
1.3.1. Méthodes de collecte.....	7
1.3.2. Echantillonnage.....	7
1.3.3. Plan de sondage.....	8
1.3.4. Procédure de tabulation.....	9
2. COMMENTAIRES DES DONNEES	12
2.0. GENERALITES SUR LA CAMPAGNE AGRICOLE 2002/2003	12
a) Situation Pluviométrique.....	12
b) Situation Hydrologique.....	12
c) Incidences de la pluviométrie et de la crue sur les cultures.....	12
d) Situation phytosanitaire.....	13
2.1. LES PRINCIPAUX RESULTATS DE LA CAMPAGNE	14
2.2. DONNEES SUR LES SUPERFICIES, LES RENDEMENTS ET LES PRODUCTIONS PAR REGION ADMINISTRATIVE	15
2.2.1. Superficies.....	15
2.2.2. Rendements.....	17
2.2.3. Productions.....	19
2.3. PRODUCTIONS PAR ZONE AGRO-CLIMATIQUE	27
A). Céréales.....	27
B). Niébé et cultures industrielles.....	33
2.4. CARACTERISTIQUES DEMOGRAPHIQUES	40
2.5. MOUVEMENTS DE LA POPULATION AGRICOLE	50
A). Naissances.....	50
B). Décès.....	50
C). Migration.....	51
2.6. DONNEES SUR L'ELEVAGE DES EXPLOITATIONS AGRICOLES	56
1). Les différents types d'élevage pratiqués.....	57
2). La composition du bétail des exploitations agricoles.....	58
3). Les transactions effectuées sur le bétail des exploitations agricoles.....	58
2.7. DONNEES DE STRUCTURE	69
1). La Répartition des exploitations agricoles selon l'activité principale exercée.....	69
2). La pratique de la culture hors saison.....	70
3). Les modes de cultures.....	70
4). La répartition de la production.....	71
2.8. DONNEES SUR LES EQUIPEMENTS AGRICOLES ET LES DEPENSES EFFECTUEES AU COURS DE LA CAMPAGNE	77

1). Equipements agricoles et animaux de trait.....	77
2). Dépenses d'exploitation	78
3. ANNEXES.....	89
3.1 Listes des Tableaux.....	90
3.2 Liste des services ayant participé à la réalisation de l'enquête.....	95
3.3 Liste du personnel de conception et de supervision	95
a) Niveau National	95
b) Niveau Régional	95
3.4 Rédaction du rapport	96

Abréviations et signes conventionnels

DNAMR :	Direction Nationale de l'Appui au Monde Rural
DNSI :	Direction Nationale de la Statistique et de l'Informatique
DRPS :	Direction Régionale du Plan et de la Statistique
DRAMR :	Direction Régionale de l'Appui au Monde Rural
Kkoro :	Koulikoro
OHVN :	Office de la Haute Vallée du Niger
ORM :	Office Riz Mopti
ORS :	Office Riz Ségou
SE :	Section d'Enumération
Tbctou :	Tombouctou
. :	Données négligeables
BSSE :	Bureau Statistique Suivi Evaluation
CMDT :	Compagnie Malienne de Développement des Textiles
CPS/MAEP :	Cellule de Planification et de Statistique du Ministère de l'Agriculture, de l'Elevage et de la Pêche
EAC :	Enquête Agricole de Conjoncture
ON :	Office du Niger
OPIB :	Office du Périmètre Irrigué de Baguinéda
PPIV :	Petits Périmètres Irrigués Villageois
Z.A.C :	Zone agro-climatique

AVANT-PROPOS

L'enquête agricole de conjoncture est une enquête annuelle menée depuis près de 40 ans. Depuis son démarrage, elle a connu certaines modifications tant du point de vue des objectifs visés que de celui de la méthodologie pour permettre une meilleure prise en compte des besoins des utilisateurs.

Dans sa version actuelle, l'EAC s'intéresse principalement à la détermination des superficies cultivées, des rendements et par déduction des productions. Les données collectées permettent également de déterminer les prix au producteur à la période des récoltes (Octobre, Novembre, Décembre) des produits agricoles.

La détermination de l'effectif du cheptel ainsi que le prix du bétail au producteur au cours de l'année font également partie des domaines d'intérêt de l'EAC.

Il convient de signaler l'introduction dans l'enquête depuis 1986, d'un volet de prévision de la récolte céréalière. Le volet stocks paysans y a été intégré à partir de 1991. L'objectif de ces volets est de fournir aux décideurs avant la récolte et au plus tard fin Octobre, des données prévisionnelles sur le volume de la production céréalière afin de permettre l'établissement d'un bilan céréalier prévisionnel pour les besoins de la stratégie alimentaire d'une part, et d'autre part de contribuer à déterminer le niveau du crédit à l'économie Nationale que pourraient accorder les institutions financières dans le cadre de l'approvisionnement en céréales.

Au plan institutionnel, l'enquête est menée conjointement par la Direction Nationale de la Statistique et de l'Informatique (D.N.S.I.) et la Direction Nationale de l'Appui au Monde Rural (DNAMR) sous la coordination de la CPS/MAEP. Elle est exécutée sur le terrain par le personnel des Directions Régionales du Plan et de la Statistique (DRPS), des Directions Régionales de l'Appui au Monde Rural (DRAMR) et de certains Offices de Développement Rural (ODR) relevant du Ministère de l'Agriculture, de l'Elevage et de la Pêche. Cette collaboration a un double avantage:

- l'utilisation plus rationnelle des structures de terrain permettant ainsi une meilleure couverture du territoire national sans coût additionnel important.
- l'uniformisation des méthodes de collecte et la mise à la disposition des utilisateurs des statistiques agricoles non divergentes car issues d'une source unique.

Ainsi les données sur la production, les superficies et les rendements, consignées dans ce rapport sont identiques à celles publiées dans le rapport annuel de la DNAMR pour les cultures concernées par l'enquête.

L'attention des lecteurs est attirée sur la non publication des résultats de l'enquête sur les cultures maraîchères et fruitières en raison de leur faible niveau de signification liée à la méthodologie de collecte utilisée. Toutefois, les personnes intéressées par ces informations pourraient les consulter au niveau de la DNSI, la DNAMR et de la CPS/MAEP.

PREMIERE PARTIE
CARACTERISTIQUES GENERALES DE L'ENQUETE

1. CARACTERISTIQUES GENERALES

1.1. COUVERTURE GEOGRAPHIQUE ET CHAMP SOCIO-ECONOMIQUE

L'enquête agricole a une couverture nationale. Elle se fait aussi bien en milieu rural sédentaire qu'en milieu nomade et dans les centres urbains secondaires.

L'échantillonnage a été fait en respectant le découpage administratif en régions et le découpage géographique en zones agro-climatiques.

L'enquête porte sur les exploitations agricoles de culture et d'élevage. Les exploitations échantillons sont enquêtées pour toute leur activité agricole (culture et élevage) sauf les cultures en périmètres irrigués gérés par des Organismes de Développement Rural (Office du Niger, Office Riz Ségou, Office Riz Mopti, etc.). Les données sur les exploitations agricoles concernées par l'enquête représentent le secteur traditionnel tandis que celles relatives aux périmètres irrigués sont classées comme données du secteur moderne. L'agriculture péri-urbaine (centres urbains communaux) étant essentiellement le fait des citoyens est exclue jusqu'ici du champ de l'enquête. De même l'arboriculture et les cultures maraîchères, que ce soit en milieu urbain ou rural, sont exclues du champ de l'enquête.

1.2. DEFINITION DES CONCEPTS

1.2.1. Le ménage

Un ménage est un groupe d'individus apparentés ou non, vivant sous le même toit sous la responsabilité d'un chef appelé chef de ménage dont l'autorité est reconnue par tous ses membres.

De façon générale, le ménage se reconnaît à travers un homme marié avec sa (ou ses) femme(s) et leurs enfants et d'éventuels dépendants non mariés vivant sous le même toit.

1.2.2. L'exploitation agricole

C'est une unité économique (qui produit, achète, vend...) composée d'un nombre entier de ménages : un ménage unique ou plusieurs ménages associés pour la culture des terres ou pour l'élevage du bétail.

Le chef du ménage unique ou l'un des chefs de ménages associés assume la responsabilité de chef d'exploitation en prenant les décisions les plus importantes de gestion de l'exploitation.

1.2.3. Le bloc

C'est un terrain agricole possédant des limites bien précises. Ces limites peuvent être naturelles (forêt, rivière, etc.), artificielles (route, piste, etc.) ou foncières (voisinage d'un autre bloc faisant partie du patrimoine d'un autre exploitant).

Le bloc peut être de dimensions très variables, depuis quelques mètres carrés jusqu'à plusieurs hectares. On ne peut par conséquent fixer ni sa taille minimale ni sa taille maximale.

1.2.4. La parcelle

C'est un terrain portant au moins une culture. Cette culture peut correspondre à une variété unique (riz par exemple), ou à une combinaison de cultures (maïs et sorgho par exemple). Dans le premier cas, on dit que la parcelle porte une culture unique ou pure et dans le second, des cultures associées.

Une parcelle peut correspondre à un bloc (bloc à une parcelle) ou être une partie d'un bloc à plusieurs parcelles.

1.2.5. Superficie brute et superficie corrigée

Par superficie brute, on entend l'étendue des parcelles mises en culture que ce soit en culture pure ou en cultures associées. L'évaluation des superficies brutes se fait en distinguant chaque cas d'association (mil, mil-sorgho, mil-sorgho-maïs, etc.).

Les superficies corrigées sont égales aux superficies brutes rapportées au nombre de cultures présentes.

1.3. ASPECTS METHODOLOGIQUES

1.3.1. Méthodes de collecte

La collecte des données se fait en quatre passages. Mais la nature et l'intensité du travail ne sont pas les mêmes au cours des différents passages. Le premier passage se caractérise par l'intensité de la collecte des données tandis que les autres passages demandent plus de mobilité

Au premier passage qui a lieu de Juillet à mi-Septembre, les données à collecter sont les suivantes:

- Préviation des récoltes et stocks paysans;
- Recensement et mesure des parcelles, pose des carrés de rendement;
- Caractéristiques démographiques des exploitations.

Le travail de collecte du deuxième passage commence à partir de la mi-Septembre. Il est caractérisé par la continuation des tâches entreprises au premier passage à l'exception de celles relatives à la préviation des récoltes et aux stocks paysans (qui sont déjà terminés à cette date).

Contrairement au premier et au deuxième passage, le troisième passage ne correspond pas à un moment précis. Il est fonction du calendrier de récolte des différentes cultures. Au cours de ce passage, les carrés de rendement sont récoltés.

Le quatrième passage a lieu après les récoltes, c'est à dire après la mi-October dans les conditions normales. Les travaux à réaliser au cours de ce passage sont :

- Pesée des produits récoltés dans les carrés de rendement;
- Remplissage des questionnaires sur l'élevage, les équipements agricoles, les dépenses des exploitations, etc.

Les cultures concernées par l'enquête sont essentiellement les céréales (mil, sorgho, riz, maïs, fonio, blé, etc.), le niébé (haricot vert), le wouandzou (pois de terre) et les principales cultures industrielles (coton, arachide, canne à sucre).

Les modes d'observation mis en oeuvre sont directs (mesure des parcelles, pose des carrés de rendement, etc.) ou indirects (interview des paysans).

1.3.2. Echantillonnage

L'enquête agricole de conjoncture est une enquête par sondage à deux degrés pour la majorité des modules de collecte.

L'échantillon du premier degré est formé de sections d'énumérations (S.E) définies lors du recensement général de la population et de l'habitat de 1998. Il en comprend 500 S.E réparties par région comme suit:

Kayes	62
Koulikoro	79
Sikasso	96
Ségou	108
Mopti	95
Tombouctou	30

Le nombre de S.E par région a été déterminé en fonction de l'importance relative de chaque région en production agricole et d'élevage.

Les unités du second degré sont les exploitations agricoles. Dans chaque unité primaire (SE), on procède au dénombrement des exploitations agricoles pour ensuite en tirer un nombre de cinq (5). Cinq est la taille cible de l'échantillon d'exploitations de la S.E.

Après recensement de toutes les parcelles des exploitations échantillons de la SE, une parcelle sur trois est choisie au hasard par type de culture et par type d'association de cultures pour y recevoir un carré de rendement. Ceci constitue l'échantillon d'observation des rendements des cultures.

En ce qui concerne la campagne 2002-2003, il est à noter que 448 SE ont pu effectivement être enquêtées parmi les 500 initialement prévues, soit un taux de couverture de 89,6%. Ce léger déficit s'explique par l'inaccessibilité de parcelles dans certaines parties du pays au moment de l'enquête.

1.3.3. Plan de sondage

Le tirage au premier degré est un tirage à probabilité inégale proportionnelle à la taille de la S.E. en population. Il est fait indépendamment dans chaque région.

L'échantillon n'est pas auto-pondéré. Ainsi, la probabilité de tirage et le coefficient d'extrapolation sont calculés par S.E.

La probabilité P_i de tirage de la S.E i (unité primaire i) est donnée par la formule :

$$P_i = \frac{K_i}{K} ; \text{ où}$$

* K_i = nombre de ménages dénombrés dans la S.E i au recensement général de la population et de l'habitat de 1998;

* K = nombre total de ménages dénombrés dans la région lors de ce même recensement de 1998.

Au second degré, le tirage des (5) exploitations est un tirage systématique au sein de chaque unité primaire (S.E) après dénombrement de l'ensemble des exploitations agricoles appartenant à l'unité primaire considérée.

La probabilité p_i de tirage d'une exploitation dans la S.E est alors :

$$p_i = \frac{K_i n_0}{K N_i} ; \text{ où}$$

* n_0 = nombre constant (5) d'exploitations agricoles tirées dans chaque S.E ;

* N_i = nombre d'exploitations agricoles dénombrées dans la SE i (N_i est une variable aléatoire dépendant du premier degré de tirage) au moment de l'enquête.

Si l'on note y = variable d'étude; Y = total de y sur l'univers; Y^* = estimateur de Y , alors Y^* a pour expression :

$$Y^* = \frac{K}{m n_0} \sum_{i=1}^{i=m} \frac{N_i Y'_i}{K_i} ; \text{ où}$$

* m = nombre d'unités primaires (S.E) tirées ou la taille de l'échantillon au premier degré;

* Y'_i = somme des observations y_{ij} (ou somme de l'échantillon dans l'unité primaire i) :

$$Y'_i = \sum_{j=1}^{j=n_0} y_{ij} ; \text{ où}$$

* i = numéro d'ordre d'un tirage au premier degré ($i = 1, \dots, m$)

* j = numéro d'ordre d'un tirage au deuxième degré dans l'unité primaire i ($j = 1, \dots, n_0$).

Ainsi, pour une S.E i donnée, le coefficient d'extrapolation C_i a pour expression:
$$C_i = \frac{KN_i}{mK_i n_0}$$

Il convient de rappeler que le rendement des cultures est obtenu selon la technique des carrés de rendement. Dans la mise en oeuvre de cette technique, une parcelle sur trois est tirée pour y recevoir un carré de rendement (de 25 m²) après recensement de toutes les parcelles des exploitations échantillons de la S.E.

1.3.4. Procédure de tabulation

Pour une quelconque variable, l'estimation du total se fait d'abord au niveau S.E par extrapolation de la somme des observations sur les unités échantillons de cette S.E. Les données extrapolées sont ensuite agrégées par région et par zone agro-climatique.

Les résultats sur les superficies, rendements et productions sont obtenus sous plusieurs formes. On distingue notamment le cas des cultures pures (une seule culture dans la parcelle) et le cas des cultures associées (deux ou trois cultures différentes sur la même parcelle). Pour une culture donnée, la production totale et la superficie totale au niveau de la S.E sont obtenues par sommation des résultats en culture pure, double association et triple association.

. Calcul des superficies

On agrège au niveau de la S.E, les superficies des parcelles par type de culture et par type d'association de cultures. Dans le cas d'association de cultures sur une parcelle, la superficie pour chaque type de culture présente est « grossièrement » obtenue en divisant la superficie de la parcelle par le nombre de cultures présentes.

La superficie totale pour un type donné de culture au niveau de la S.E est la somme des superficies en culture pure et en association de cultures.

Le résultat obtenu au niveau de la S.E est ensuite multiplié par le coefficient d'extrapolation (issu du plan de sondage et calculé par S.E). Pour obtenir la superficie de la culture par type de culture ou par type d'association de cultures au niveau de la région (ou de la zone agro-climatique), on fait la somme des superficies extrapolées des S.E échantillons.

. Calcul des rendements

Pour chaque type de culture et d'association de cultures rencontrées dans une S.E, on calcule un rendement moyen pour l'ensemble des parcelles concernées. Ainsi pour une culture donnée dans la S.E, on peut avoir trois types de rendement: rendement en culture pure, rendement en double association et rendement en triple association. Le rendement pour une région (ou une zone agro-climatique) est obtenu en faisant la moyenne des rendements moyens obtenus dans les S.E échantillons.

Il faut retenir ici qu'on ne fait pas d'extrapolation contrairement au cas des superficies.

. Calcul des productions

Les procédures sont les mêmes que celles ci-dessus évoquées pour les superficies (agrégation par type de culture ou d'association de cultures au niveau S.E, extrapolation de ce résultat puis sommation au niveau région ou zone agro-climatique des résultats extrapolés pour les S.E échantillons). Cependant, les productions des cultures ne sont pas mesurées sur le terrain. Elles sont obtenues par calcul (multiplication) à partir des superficies et rendements. Ainsi pour une culture et un type d'association donnés, la production est calculée au niveau de la S.E en multipliant la superficie par le rendement.

. Précision des résultats

Toute enquête statistique par sondage comporte deux types d'erreurs : une erreur due à l'échantillon et une erreur due à l'observation. Le calcul de l'erreur due à l'observation est très complexe et les avis sont partagés sur l'efficacité des méthodes utilisées pour son estimation. Quant au premier type d'erreur, une évaluation a été faite en 2003 sur les superficies des cultures céréalières et a donné des coefficients de variation de 5% au niveau national et entre 10 et 14% pour les principales régions productrices du Mali (Kayes : 14%, Koulikoro : 12%, Sikasso : 10%, Ségou : 10%, Mopti : 10%). Ces résultats sont d'environ 19% pour les régions de Gao et Tombouctou. Le niveau de précision est donc bon pour l'ensemble du Pays, acceptable pour les principales régions productrices et mauvais pour les régions du Nord. Cependant la part de ces régions dans la production céréalière totale ne dépasse pas 5%.

DEUXIEME PARTIE
COMMENTAIRES DES DONNEES DE L'ENQUETE

2. COMMENTAIRES DES DONNEES

2.0. GENERALITES SUR LA CAMPAGNE AGRICOLE 2002/2003

a) Situation Pluviométrique

La saison pluvieuse a démarré dès la première décade de mai par une faible rentrée d'air humide qui a néanmoins donné des pluies localement importantes au Sud et à l'Est du pays. Les quantités enregistrées durant le mois ont été globalement déficitaires sur l'ensemble du pays, mais supérieures ou égales à celles de l'année dernière. L'entrée d'air humide s'est renforcée en juin et s'est étendue au delà de la latitude de Tombouctou. Cependant, son épaisseur est restée faible, ce qui n'a pas permis la réalisation d'activités pluviométriques importantes sur l'ensemble du pays. Le déficit observé en juin s'est même creusé davantage. La situation ne s'est améliorée que durant les deux premières décades de **juillet** où des pluies significatives ont été observées dans la plupart des régions. Le régime pluviométrique s'est encore amélioré durant la dernière décade de juillet, ce qui a permis de grandes manifestations pluvio-orageuses ayant occasionné des inondations par endroits. Toutefois, les cumuls enregistrés au 31 juillet, sont restés globalement déficitaires sur l'ensemble du pays.

Les bonnes conditions pluviométriques se sont poursuivies au mois d'août mais les cumuls mensuels sont restés déficitaires par rapport à l'année dernière et par rapport à la normale. Les déficits ont été plus prononcés à Kidal, Menaka, Tombouctou, Koutiala, Dioïla et Sikasso.

Au cours du mois de septembre, des quantités appréciables de pluie ont été enregistrées, notamment durant les deux premières décades. Le régime des pluies s'est malheureusement affaibli durant la troisième décade. Ainsi, les cumuls saisonniers au 30 septembre 2002 sont restés globalement inférieurs à la moyenne et à ceux de l'an dernier. Ils ont varié de 51.5 mm à Kidal à 913.9 mm à Kéniéba.

L'analyse des images satellitaires d'estimation des pluies par la Météo Nationale corrobore parfaitement les déficits pluviométriques enregistrés dans le pays durant toute la campagne agricole 2002/2003.

Dans la première décade d'octobre, des quantités de pluies normales à excédentaires sont tombées sur l'ensemble du pays. Du 1^{er} au 8 octobre 2002, des hauteurs dépassant parfois les 30 mm ont été enregistrées dans plusieurs localités. Elles ont été bénéfiques pour les semis tardifs dont les cultures n'ont bouclé leur cycle végétatif encore en développement.

b) Situation Hydrologique

La situation hydrologique a évolué à l'image de la pluviométrie. La situation pluviométrique déficitaire a engendré une montée timide du niveau des cours d'eau. Les écoulements du fleuve Niger ont été marqués par des niveaux moyens décadaires dans l'ensemble, inférieurs à ceux de la moyenne et de l'année dernière à la même période. Les hauteurs d'eau observées en septembre 2002 sont généralement proches de celles de l'année 1984, considérée comme l'année ayant enregistré la plus faible hydraulité au cours des cinquante dernières années.

Sur le Bani, à l'extrême sud du pays, le niveau d'écoulement est nettement inférieur à celui de 2000 et 2001 et la cote maximale n'a jamais dépassée 4 m à Douna.

Cette faiblesse de la crue du Bani a engendré une précocité de la décrue du haut Niger et une baisse du niveau du fleuve Niger dès la deuxième décade de septembre.

Sur le fleuve Sénégal, la cote maximale (709 cm) a été observé à Kayes 9 jours plus tard qu'en 2001 et la décrue est amorcée depuis le 10 septembre 2002.

De façon générale, la mauvaise situation hydrologique de cette année a entraîné des pertes de superficies et des baisses de rendement de riz par insuffisance d'eau dans les franges hautes des casiers submersibles.

c) Incidences de la pluviométrie et de la crue sur les cultures

Les semis/repiquages des principales cultures (mil, sorgho, maïs, riz, arachide, coton) ont timidement commencé à partir de la 3^{ème} décade du mois de Mai dans la région de Sikasso et le sud - Est de celle de Mopti.

Par la suite, les quantités de pluies enregistrées et leur répartition spatio-temporelle n'ont pas permis la poursuite régulière des opérations de labour, semis et de repiquage du riz dans les différentes zones agricoles du pays. C'est seulement à partir de la première décennie du mois de juillet avec l'amélioration générale de la situation météorologique que les opérations de mise en place des cultures se sont généralisées, ce qui s'est globalement traduit par un retard dans le démarrage effectif de la campagne.

Les perturbations pluviométriques ont entraîné une hétérogénéité de la physionomie d'ensemble de la campagne agricole 2002-2003 qui tranche totalement avec celle de l'année passée. L'étalement des opérations de labour et de semis, les nombreux resemis, voire des reprises totales dans le nord des régions de Kayes, Koulikoro et dans celles de Ségou et de Mopti, ont donné des niveaux très variés de développement végétatif des cultures et les taux de semis tardifs sont relativement importants.

Sur un autre plan, les pluies diluviennes enregistrées dans le courant du mois de juillet dans la localité de Goundam (région de Tombouctou) ont causé la submersion de 4.480 ha de sorgho de décrue, la noyade de 1.546 ha de niébé et de 200 ha d'arachide au niveau des Lacs Télé et Takara.

Aussi dans la commune de N'Gouma (Cercle de Douentza, région de Mopti) 3.600 ha de mil, 1.600 ha de sorgho, 20 ha de niébé, 40 ha d'arachide et 20 ha de manioc ont été noyés à la suite des pluies diluviennes tombées à Niafunké à la fin de la 2ème décennie du mois d'août.

Des cas d'inondations ont aussi été notés dans le cercle de Yélimané, dans le District de Bamako, dans le village de Sanankoroba (Région de Koulikoro) etc .

La campagne a également été affectée par une insuffisance d'engrais chimiques pour les céréales (complexe céréales, DAP), ce qui a entraîné l'utilisation par les producteurs d'autres types d'engrais conseillés pour des types de sol particuliers et le non respect des doses recommandées. Ceci a été un facteur de réduction des rendements du maïs et du riz.

Toutefois, dans le sud du pays, des paysans, ont utilisé la stratégie de reconversion des superficies de coton et de maïs en mil et sorgho; cultures moins exigeantes en fertilisants chimiques compensés en partie par l'utilisation de la fumure.

Les dernières pluies enregistrées en octobre ont été bénéfiques pour les cultures tardives de sorgho, de riz de décrue et de submersion contrôlée et des cultures de contre saison. Par contre, les cultures récoltées et à l'état de maturation ont subi des pertes liées à l'excès d'humidité.

d) Situation phytosanitaire

Situation acridienne :

Les conditions écologiques et de développement des cultures sont restées favorables au développement des déprédateurs. Plusieurs infestations ont été notées avec souvent des incidences majeures. C'est le cas à Gao où il a été observé des essaims de criquets pèlerins et leurs larves mélangés avec des sauteriaux ayant attaqué sévèrement les pâturages.

Situation aviaire :

La présence des oiseaux granivores a été également préoccupante. Des mouvements importants d'oiseaux ont été signalés par les bases phytosanitaires de Niono, Mopti et Gao. La densité a varié de 15.000 à 25.000 individus/ha. Les zones de nidification ont été repérées à Tenenkoun, Macina, Niafunké, Gao, Mopti et Ansongo. Les pontes se sont poursuivies jusqu'en fin septembre.

Déprédateurs divers :

Des éclosions sporadiques des œufs de sauteriaux ont aussi été observés dans les différentes bases phytosanitaires avec des poches d'infestation sévère à Nioro où leur densité a atteint les 535 individus/m². L'arrêt prolongé des pluies a par ailleurs amené le dessèchement de la végétation et l'apparition des chenilles légionnaires (*Spodoptera* sp). Des dégâts ont été constatés sur le mil et le riz. La situation des insectes floricoles a été préoccupante notamment à Mourdiah et Nioro.

2.1. LES PRINCIPAUX RESULTATS DE LA CAMPAGNE

La production céréalière globale (ensemble secteur traditionnel, contre-saison et moderne) de la campagne 2002/2003 est estimée à 2.531.858 tonnes contre 2.608.604 tonnes en 2001/2002, soit une baisse de 2,9% par rapport à la campagne précédente et une légère hausse de 1,3% par rapport à la moyenne de la période des 5 dernières années.

Dans les régions administratives de Kayes, Koulikoro, Sikasso et Ségou, la production céréalière s'est accrue de 44,3%, 39,7%, 33,3% et 2% respectivement tandis qu'elle chute dans les régions de Mopti, Tombouctou et Gao respectivement de 56,2%, 35,5%, et 56,9% par rapport à la campagne précédente.

Les productions de mil, sorgho et de maïs ont augmenté respectivement de l'ordre de 0,3%, 23,9% et 20,4% de même que les superficies emblavées (36,3 % pour le mil, 31,4% pour le sorgho et 21,7% pour le maïs).

Les rendements du maïs sont en légère baisse par rapport à 2001/2002. En effet cette culture implantée surtout dans la partie sud du pays n'a pas souffert de déficits hydriques au cours de la campagne.

Les productions de fonio, et de riz par contre ont accusé des baisses sensibles respectives de 23,7%, et 26,4%. Les surfaces du fonio et du riz ont enregistré une réduction de 17,7% et 23,9% respectivement.

Les difficultés d'installation de la campagne agricole et l'arrêt précoce des pluies dans certaines parties au nord du pays, les noyades de parcelles de riz, le dessèchement de champs et les dégâts causés par les déprédateurs expliquent la baisse des productions signalées plus haut.

La production de blé a chuté de 50% par rapport à 2001/2002 suite à l'échaudage et au tarissement de certaines mares.

Avec ses 439 722 tonnes de coton-graine en 2002/2003, la production a enregistré une baisse de 22,99% par rapport celle de la campagne 2001/2002.

Les productions d'arachide, de niébé sont également en diminution par rapport à 2001/2002 soit respectivement de 13,58% et 40,58% tandis que celle de la canne à sucre a augmenté d'environ 17%.

2.2. DONNEES SUR LES SUPERFICIES, LES RENDEMENTS ET LES PRODUCTIONS PAR REGION ADMINISTRATIVE

2.2.1. Superficies

a). Céréales

Par rapport à la campagne 2001/2002, les superficies de céréales ont connu une hausse de 21,7%. Celles du riz, du fonio et du blé ont baissé respectivement de 23,9%, 17,7% et 52,1%. Au niveau régional, on note la baisse la plus sensible à Gao avec 31,3% et le plus fort accroissement à Kayes avec 60,8% s'expliquant respectivement par le déficit pluviométrique qu'a connu la première et la pluviométrie satisfaisante enregistrée dans la seconde.

Par rapport à la moyenne des cinq dernières années, le total des superficies de céréales augmente de 38,8%. Les accroissements de superficie sont notés au niveau de toutes les céréales sauf le riz où l'on constate une légère baisse de 0,2 et le blé qui baisse de 40,2%.

Les superficies du riz cultivé dans les casiers aménagés sont en hausse de 5,22% par rapport à la moyenne des cinq dernières années et en baisse de 6,76% par rapport à la campagne précédente.

Il faut noter une importante diminution de la production de l'orge dans les régions de Tombouctou (51,3% par rapport à la campagne précédente) même si les superficies sont insignifiantes comparativement à celles des autres spéculations.

Graphique 1 : Superficies cultivées en céréales lors des campagnes 2001/2002 et 2002/2003 (en millier d'hectares)

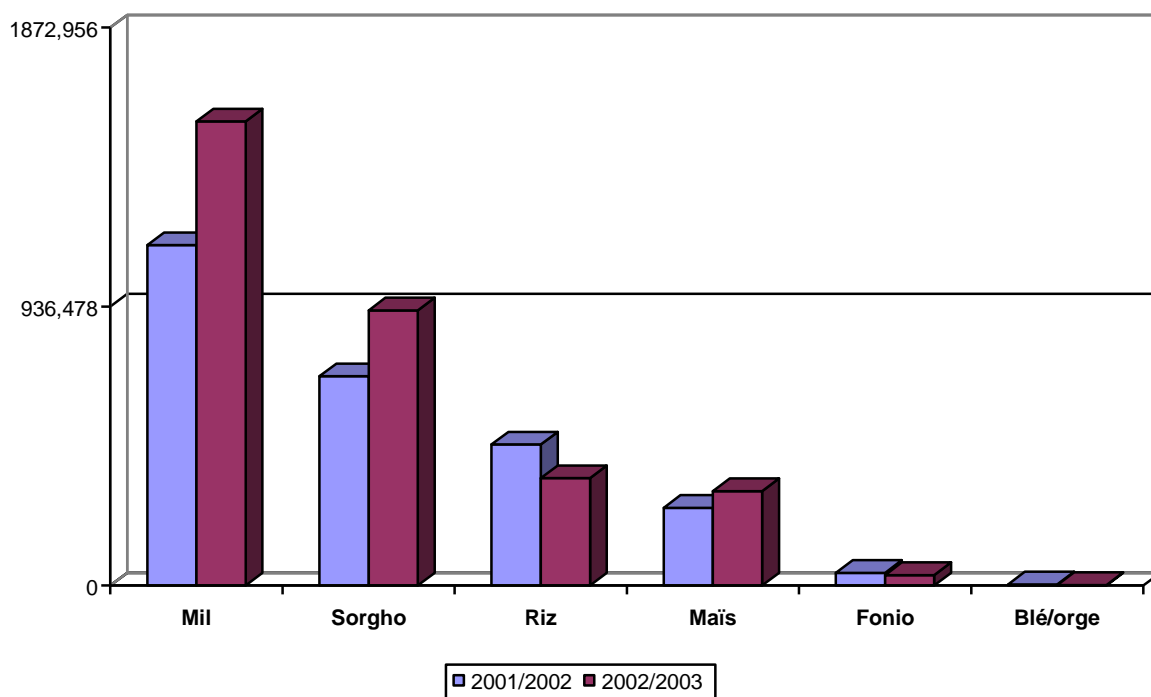


Tableau 1 : Variation (en %) des superficies des céréales de la campagne 2002/2003 par rapport à la campagne 2001/2002 par région et par culture

CEREALES	KAYES	KOULIKORO	SIKASSO	SEGOU	MOPTI	TBTOU	GAO	TOTAL
MIL	366,9	208,9	68,1	86,9	-8,8	-10,8	-40,6	36,3
SORGHO	54,9	16,8	45,9	48,4	-22,6	-19,5	49,4	31,4
RIZ	-12,1	-46,2	-7,0	-7,3	-41,3	-12,9	-22,9	-23,9
MAIS	23,5	4,7	21,3	177,1	-87,8	-24,9		21,7
FONIO	-49,4	-57,8	-35,2	2,3	0,5			-17,7
BLE						-51,2	-100	-52,1
ORGE						-51,3	-100	-70,6
ENSEMBLE	60,8	44,4	32,6	56,3	-17,4	-13,2	-31,3	21,7

Tableau 2 : Evolution des superficies (en hectare) des céréales de 1997/1998 à 2002/2003

Cultures	1997/1998	1998/1999	1999/2000	2000/2001	2001/2002	2002/2003	Moyenne 5 dernières années	Variation par rapport à 2001/2002	Variation par rapport à la Moyenne des 5 dernières années
Mil	878941	910816	932307	1078624	1142388	1557590	988615	36,3	57,6
Sorgho	573034	616630	733036	674768	702478	923272	659989	31,4	39,9
Riz	327991	326433	325106	352738	473470	360415	361148	-23,9	-0,2
Mais	202814	239379	426301	161054	260627	317308	258035	21,7	23,0
Fonio	23678	19681	44059	25045	42241	34757	30941	-17,7	12,3
Blé/orge	2133	2680	3496	2640	3706	1753	2931	-52,7	-40,2
Total	2008591	2115619	2464305	2294869	2624910	3195095	2301659	21,7	38,8

b). Cultures industrielles et Niébé

Les superficies du coton et du Niébé sont en baisse respectivement de 15,57% et 10,20% par rapport à la campagne 2001/2002, tandis que celles de l'arachide et de la canne à sucre sont en progression de 3,99% et 14,01% respectivement. Par rapport à la moyenne des cinq dernières années, les superficies ont augmenté de 6,23% pour le Niébé, 3,81% pour l'arachide, 18,86% pour la canne à sucre et 0,09% pour le coton.

Au niveau régional et par rapport à la campagne passée, les variations les plus significatives sont observées pour l'arachide à Kayes, Koulikoro et Mopti (+33,99%, +12,18% et -72,15% respectivement), pour le Niébé à Ségou, Tombouctou, Kayes et Sikasso (+17,82%, +2,93%, -81,04% et -65,72% respectivement). La superficie du coton a baissé pour toutes les régions.

Tableau 3 : Evolution des superficies (en hectare) des cultures industrielles et du Niébé de 1997 à 2002

Cultures	1997	1998	1999	2000	2001	2002	Moyenne 1997-2001	Variation 2002/2001 en %	Variation 2002/moyenne 1997-2001 en %
Arachide	152141	133144	250756	253892	197057	204922	197398	3,99	3,81
Niébé	258398	311958	283934	294114	355885	319595	300858	-10,20	6,23
Coton	497650	504397	482293	227908	532163	449293	448882	-15,57	0,09
Canne à sucre	3953	3991	3979	3928	4176	4761	4005	14,01	18,86

Tableau 4 : Variation (en %) des superficies des cultures industrielles et du Niébé en 2002/2003 par rapport à 2001/2002

Régions	Arachide	Coton	Canne à sucre	Niébé
Kayes	33,99	-5,40	-	-81,04
Koulikoro	12,18	-24,88	-	-0,11
Sikasso	-13,05	-11,90	-	-65,72
Ségou	0,93	-19,52	14,01	17,82
Mopti	-72,15		-	-6,96
Tombouctou			-	2,93
Gao			-	-24,14
Ensemble	3,99	-15,57	14,01	-10,20

2.2.2. Rendements

La pratique de la culture associée est une technique assez répandue au Mali, surtout dans les régions de Sikasso, Koulikoro, Kayes et Ségou. Ainsi, l'EAC produit trois types de rendement : rendement en culture pure, rendement en double-culture et rendement en triple-culture. Mais la culture pure représente l'essentiel des superficies et des productions des céréales (91% et 89% respectivement en 2001). Quant au coton et à la canne à sucre, ils sont presque exclusivement cultivés en pur. Notre analyse portera donc sur les rendements des cultures pures.

a). Céréales

a₁). Secteur traditionnel

Une des caractéristiques de la campagne 2002/2003 est la baisse des rendements par rapport à 2001/2002. Ainsi, les rendements de mil, sorgho, riz, maïs et fonio baissent respectivement de 26,5%, 5,7%, 3,4%, 1% et 7,3%. Cette situation est due aux nombreux cas de dessèchements de parcelles qui ont émaillé la fin de la saison des pluies et les semis tardifs.

Une comparaison avec la moyenne des cinq dernières années montre qu'il y a une baisse dans toutes les spéculations.

Au niveau spatial et par rapport à la campagne passée, le rendement du sorgho baisse dans toutes les régions sauf à Sikasso où il augmente de 10,8%. On constate également une augmentation du rendement pour :

- le mil dans les régions de Kayes, Koulikoro et Sikasso pour respectivement 50,1%, 10,3% et 7,3% ;
- le riz à Ségou de 1,8% ;
- le fonio à Kayes, Koulikoro et Sikasso (9,1%, 25,7% et 56,7% respectivement) ;
- le maïs à Koulikoro, Sikasso et Mopti (22,1%, 4,8% et 66,4% respectivement)

Tableau 5 : Evolution des rendements (en kg/ha) des céréales en culture pure de 1997/1998 à 2001/2002 dans le secteur traditionnel

Céréales	1997/1998	1998/1999	1999/2000	2000/2001	2001/2002	Moyenne des 5 dernières années	Variation par rapport à 2001/2002	Variation par rapport à la moyenne des 5 dernières années
Mil	729	893	878	704	694	780	-26,5	-34,6
Sorgho	977	974	940	837	737	893	-5,7	-22,2
Riz	1755	2199	2237	2106	2040	2067	-3,4	-4,7
Mais	1693	1642	1454	1332	1158	1456	-1,0	-21,3
Fonio	638	833	709	908	507	719	-7,3	-34,6

Tableau 6 : Variation (en %) des rendements des céréales en culture pure par région en 2002/2003 par rapport à 2001/2002 (secteur traditionnel)

Régions	Mil	Sorgho	Riz	Maïs	Fonio
Kayes	+50,1	-5,2	-47,0	-26,4	+9,1
Koulikoro	+10,3	-2,7	-9,5	+22,1	+25,7
Sikasso	+7,3	+10,8	-15,8	+4,8	+56,7
Ségou	-38,1	-28,0	+1,8	-60,6	-13,9
Mopti	-45,3	-36,9	-45,5	+66,4	-31,8
Tombouctou	-34,7	-34,2	-20,1	-20,1	
Gao	-61,8	-60,6	-20,2		
Ensemble	-26,4	-5,7	+3,4	-1,0	-7,3

a₂). Secteur moderne

Le rendement du riz est en baisse d'environ 5,19% par rapport à 2001/2002 et de 6,98% par rapport à la moyenne de la période des 5 dernières années.

Les progrès les plus remarquables par rapport à 2001/2002 sont observés dans les régions de Kayes (30,39%) et Gao (17,46%) et les baisses les plus sensibles à Mopti (64,48%), Sikasso (20,48%) et Tombouctou (12,30%).

Tableau 7 : Evolution des rendements (en kg/ha) des céréales en culture pure de 1997/1998 à 2002/2003 (secteur moderne)

Céréales	1997	1998	1999	2000	2001	2002	Moyenne 1997-2001	variation 2002/2001 en %	variation 2002/moyenne 1997-2001 en %
Riz	2 772	2982	3135	3123	3003	2847	3061	-5,19	-6,98

Tableau 8 : Variation (en %) des rendements des céréales en culture pure par région en 2002 par rapport à 2001 (secteur moderne)

Régions	Riz
Kayes	30,39
Koulikoro	-9,12
Sikasso	-20,48
Ségou	-0,90
Mopti	-64,48
Tombouctou	-12,30
Gao	17,46
Ensemble	-5,19

a₃). Cultures industrielles

La superficie du coton a augmenté en 2002/2003 par rapport à la moyenne des cinq dernières années. Cet accroissement n'est pas suivi d'une amélioration des rendements qui sont en baisse de 8,79% et de 5,35% par rapport à la campagne passée et à la moyenne des cinq dernières années. En effet l'accroissement des superficies suite à l'encadrement de nouvelles zones par la CMDT et l'arrivée de nouveaux producteurs dans les anciens secteurs n'ont pas été toujours sous-tendus par le respect rigoureux de toute la technologie de production du coton.

Le rendement de la canne à sucre est par contre en hausse de 2,49% par rapport à la campagne précédente. Mais il a baissé de 7,32% par rapport à la moyenne de la période 1997/2001.

Pour le cas de l'arachide, on observe une baisse assez significative du rendement par rapport à 2001/2002 de 16,90% et de 36,87% par rapport à la moyenne de la période 1997-2001.

Le rendement du Niébé est également en nette diminution par rapport aux deux périodes considérées (33,84% par rapport à 2001/2002 et 35,69% par rapport à la moyenne de la période 1997-2001).

Tableau 9 : Evolution des rendements (kg/ha) des cultures industrielles et du niébé de 1997/1998 à 2002/2003

Cultures	1997	1998	1999	2000	2001	2002	Moyenne 1997-2001	variation 2002/2001 en %	variation 2002/moyenne 1997-2001 en %
Arachide	949	1143	1109	760	710	590	934	-16,90	-36,87
Niébé	426	414	473	482	433	287	446	-33,84	-35,69
Coton	1051	1028	953	1065	1073	976	1034	-8,79	-5,35
Canne à sucre	76646	79819	73216	79682	68303	70003	75533	2,49	-7,32

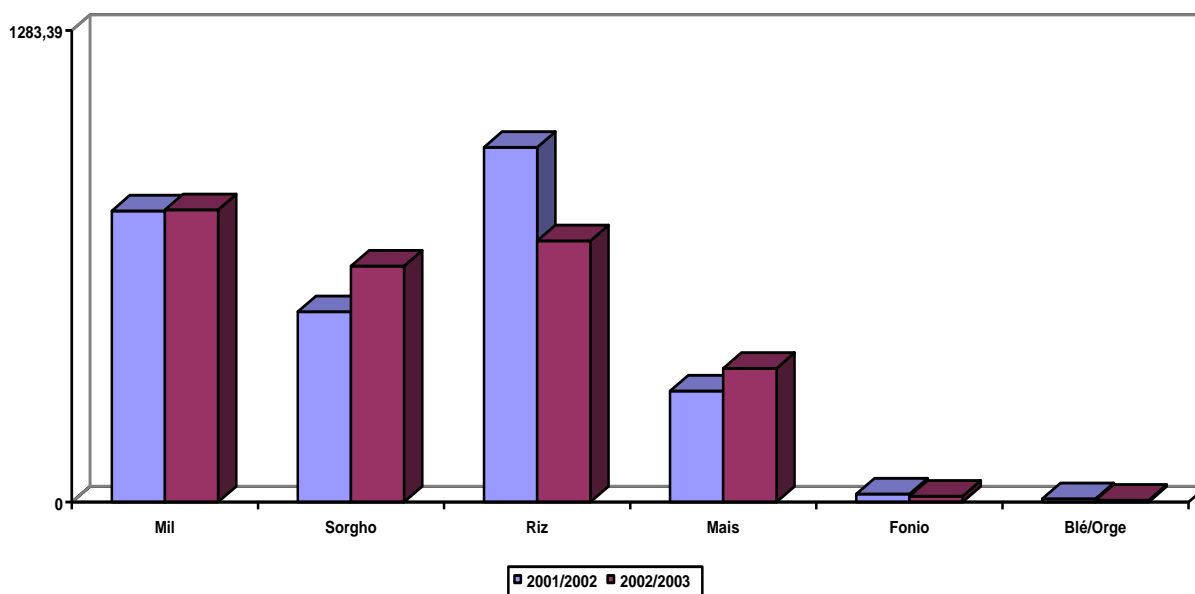
NB : rendement calculé = Production / superficie

2.2.3. Productions

a). Céréales

La production totale des céréales a chuté de 2,9% par rapport à la campagne passée et a augmenté de 1,3% par rapport à la moyenne de la période 1997-2001. Les productions de mil, sorgho, et maïs ont progressé par rapport à 2001/2002 respectivement de 0,3%, 23,9%, et 20,4% tandis que celles du riz, du fonio et du blé ont chuté respectivement de 26,4%, 23,7% et 50,1%.

Graphique 2 : Production des principales céréales en 2001/2002 et 2002/2003 (en millier de tonnes)



L'augmentation de la production de mil, sorgho et maïs de 0,3%, 23,9% et 20,4% par rapport à 2001/2002 est due à celles des superficies qui ont progressé de 36,3%, 31,4 et 21,7%. La baisse de la production du fonio s'explique simultanément par la chute de la superficie et du rendement.

La production du riz du secteur moderne a baissé par rapport à la campagne passée de 11,60% et 2% par rapport à la moyenne des 5 dernières années.

Par rapport à la moyenne des cinq dernières années, seules les productions de mil, sorgho ont augmenté respectivement de 3,9% et 9,5%.

Tableau 10 : Evolution des productions (en tonne) de céréales de 1997/1998 à 2002/2003

Céréales	1997/1998	1998/1999	1999/2000	2000/2001	2001/2002	2002/2003	Moyenne des 5 dernières années	Variation par rapport à 2001/2002	Variation par rapport à la Moyenne des 5 dernières années
Mil	641088	813615	818905	759114	792548	795146	765054	0,3	3,9
Sorgho	559133	600389	688830	564661	517748	641695	586152	23,9	9,5
Riz	575745	717856	727140	742808	965726	710446	745855	-26,4	-4,7
Mais	343357	392972	619896	214548	301931	363629	374541	20,4	-2,9
Fonio	15116	16393	31244	22738	21398	16321	21378	-23,7	-23,7
Blé/Orge	2720	6681	7585	6208	9253	4621	6489	-50,1	-28,8
Total	2137159	2547906	2893600	2310077	2608604	2531858	2499469	-2,9	1,3

L'analyse régionale montre que la production céréalière est en hausse par rapport à 2001/2002 dans les régions de Kayes (44,3%), Koulikoro(39,7%), Sikasso (33,3%) et Ségou (2%). Elle est en baisse à Mopti(56,2%),Tombouctou (35,5%) et Gao(56,9%).

Tableau 11 : Variation (en %) des productions de céréales en 2002/2003 par rapport à 2001/2002 par région et par culture

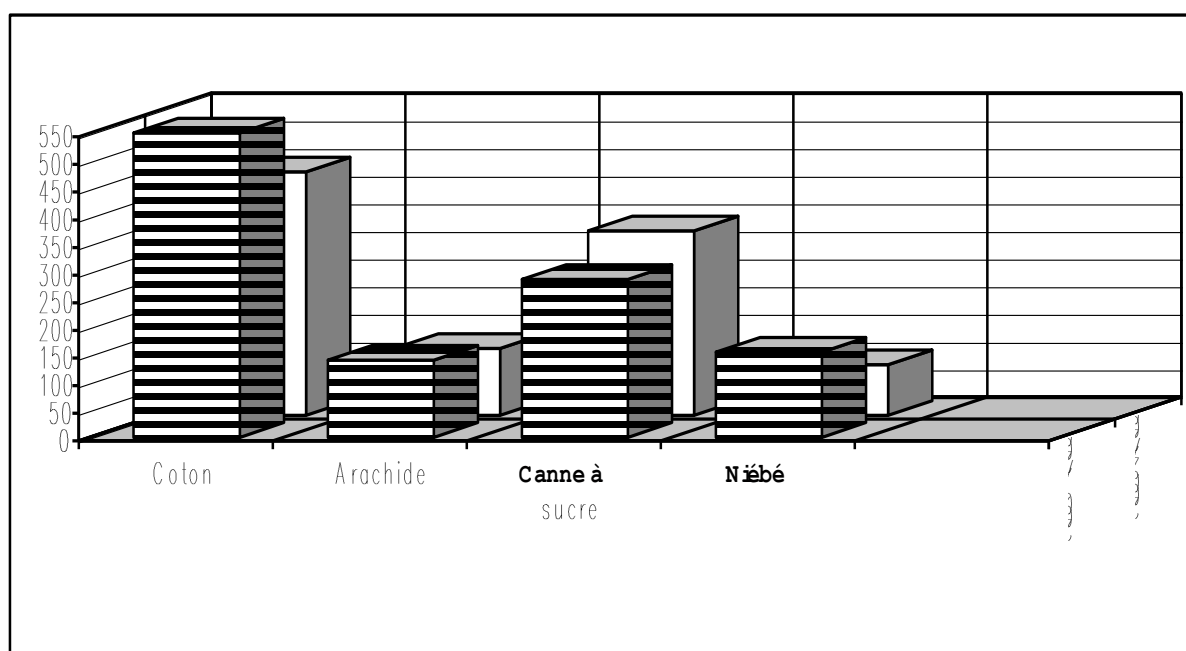
CEREALES	KAYES	KOULIKORO	SIKASSO	SEGOU	MOPTI	TBOUCTOU	GAO	TOTAL
MIL	600,7	240,7	80,4	15,8	-50,2	-41,7	-77,3	0,3
SORGHO	46,9	13,6	61,6	6,8	-51,2	-47,0	-41,1	23,9
RIZ	-53,4	-51,3	-21,7	-5,6	-68,0	-30,5	-38,4	-26,4
MAIS	-9,1	27,8	27,1	9,1	-79,7	-40,0		20,4
FONIO	-44,8	-46,9	1,6	-11,8	-31,4			-23,7
BLE						-49,7	-100,0	-50,0
ORGE						-19,2	-100,0	-52,0
ENSEMBLE	44,3	39,7	33,3	2,0	-56,2	-35,5	-56,9	-2,9

b). Cultures industrielles et niébé

Les productions de l'arachide, le coton et le Niébé sont en baisse respectivement de 13,58%, 22,99% et 40,58% tandis que la canne à sucre a connu une augmentation de 16,85% par rapport à la campagne précédente.

Par rapport à la moyenne de la période des 5 dernières années la production de l'arachide a chuté de 33,41%; le niébé de 31,60%, le coton d'environ 5% tandis que la canne à sucre a connu une hausse de 10,28%.

Graphique 3 : Production des principales cultures industrielles et du niébé en 2001/2002 et 2002/2003 (en millier de tonnes)



Au niveau régional et par rapport à la campagne passée, le coton est en baisse dans toutes les régions où elle est pratiquée avec 34,16% à Koulikoro et 57,51% à Ségou. L'arachide et le Niébé ont connu également une baisse de leur production dans toutes les régions.

Tableau 12 : Evolution des productions (en tonne) des cultures industrielles et du Niébé de 1997/1998 à 2002/2003

Cultures	1997	1998	1999	2000	2001	2002	Moyenne 1997- 2001	variation 2002/2001 en %	variation 2002/moyenne 1997-2001 en %
Arachide	144 330	152141	278058	193073	139832	120844	181487	-13,58	-33,41
Niébé	110 060	129181	134400	141705	154157	91593	133901	-40,58	-31,60
Coton	522903	518415	459792	242726	570989	439722	462965	-22,99	-5,02
Canne à sucre	302982	318556	291327	312992	285235	333286	302218	16,85	10,28

Tableau 13 : Variation (en %) des productions des cultures industrielles et du Niébé en 2002/2003 par rapport à 2001/2002

Régions	Arachide	Coton	Canne à sucre	Niébé
Kayes	-7,05	-2,17	-	-84,14
Koulikoro	-4,54	-34,16	-	-7,20
Sikasso	-11,98	-15,19	-	-25,19
Ségou	-16,36	-57,51	+16,85	-54,03
Mopti	-78,35		-	-58,03
Tombouctou			-	7,75
Gao			-	-52,53
Ensemble	-13,58	-22,99	+16,85	-40,58

Tableau : UPT : Production totale par culture et par région campagne 2002/2003
données des secteurs traditionnel et moderne

CEREALES	KAYES	KKORO	SIKASSO	SEGOU	MOPTI	TBOUCTOU	GAO	TOTAL
MIL	40242	146692	119549	275264	182577	23189	7633	795146
SORGHO	139527	203809	190723	84519	17069	5206	842	641695
RIZ	3222	17741	73088	458242	66495	69272	22386	710446
MAIS	38335	57704	247942	18280	168	1200	0	363629
FONIO	3184	779	4392	5486	2480	0	0	16321
BLE	0	0	0	0	0	4562	0	4562
ORGE	0	0	0	0	0	59	0	59
ENSEMBLE	224510	426725	635694	841791	268789	103488	30861	2531858
Haricot sec (nièbè)**	1372	30261	16652	37069	2236	3599	404	91593
Pois de terre (wanzou)	0	80	544	1275	2468			4367
Arachide	45862	30882	25043	17041	2016			120844
Coton**	35255	88200	292341	23926				439722
Canne à sucre**				333286				333286

Unité = tonnes

** Source : Structures de développement agricole

Tableau : UST : Superficie totale par culture et par région campagne 2002/2003
données des secteurs traditionnel et moderne

CEREALES	KAYES	KKORO	SIKASSO	SEGOU	MOPTI	TBOUCTOU	GAO	TOTAL
MIL	59318	218385	129890	533046	497738	88927	30286	1557590
SORGHO	222719	284712	219313	139802	39256	13775	3695	923272
RIZ	3890	12996	64155	118194	107405	27902	25873	360415
MAIS	55344	66945	168863	25215	340	601	0	317308
FONIO	4809	752	4076	18068	7052	0	0	34757
BLE	0	0	0	0	0	1716	0	1716
ORGE	0	0	0	0	0	37	0	37
ENSEMBLE	346080	583790	586297	834325	651791	132958	59854	3195095
Haricot sec (nièbè)**	6030	134314	6833	156241	7848	5579	2750	319595
Pois de terre (wanzou)	443	1028	931	6775	7684			16861
Arachide	88291	45889	26738	37889	6115			204922
Coton**	32522	105593	273989	37189				449293
Canne à sucre**				4761				4761

Unité = ha

** Source : Structures de développement agricole

Tableau : UPT1 : Production totale par culture et par région campagne 2002/2003
données du secteur traditionnel

CEREALES	KAYES	KOULIKORO	SIKASSO	SEGOU	MOPTI	TBOUCTOU	GAO	TOTAL
MIL	40242	146692	119549	275264	182577	23189	7633	795146
SORGHO	136832	203809	190723	84519	17069	5058	842	638852
RIZ	2986	3062	12629	1359	55200	26014	21354	122604

MAIS	33341	57136	247568	14299	168			352512
FONIO	3184	779	4392	5486	2480			16321
BLE								
ORGE								
ENSEMBLE	216585	411478	574861	380927	257494	54261	29829	1925435
Haricot sec (Niébé)	168	341	789	0	192			1490
Arachide	45862	30882	25043	17041	2016			120844

Unité = tonnes

Tableau UPT2 : Production totale par culture et par région campagne 2002/2003
données du secteur moderne

CEREALES	KAYES	KOULIKORO	SIKASSO	SEGOU	MOPTI	TBOUCTOU	GAO	TOTAL
MIL								0
SORGHO								0
RIZ	236	14679	56665	406763	7795	41648	1014	528800
MAIS			285	2938				3223
FONIO								0
BLE								0
ORGE								0
ENSEMBLE	236	14679	56950	409701	7795	41648	1014	532023

Unité = tonnes

Tableau UPT3 : Production totale par culture et par région campagne 2002/2003
données de contre saison

CEREALES	KAYES	KOULIKORO	SIKASSO	SEGOU	MOPTI	TBOUCTOU	GAO	TOTAL
MIL								0
SORGHO	2695					148		2843
RIZ			3794	50120	3500	1610	18	59042
MAIS	4994	568	89	1043		1200		7894
FONIO								0
BLE						4562		4562
ORGE						59		59
ENSEMBLE	7689	568	3883	51163	3500	7579	18	74400

**Tableau : UST1 : Superficie totale par culture et par région campagne 2002/2003
données du secteur traditionnel**

CEREALES	KAYES	KOULIKORO	SIKASSO	SEGOU	MOPTI	TBOUCTOU	GAO	TOTAL
MIL	59318	218385	129890	533046	497738	88927	30286	1557590
SORGHO	219625	284712	219313	139802	39256	13518	3695	919921
RIZ	3709	3238	12312	9043	91799	16345	25642	162088
MAIS	48733	66667	168711	24153	340			308604
FONIO	4809	752	4076	18068	7052			34757
BLE								
ORGE								
ENSEMBLE	336194	573754	534302	724112	636185	118790	59623	2982960
Haricot sec(Niébé)	242	1436	2371	1747	312			6108
Arachide	88291	45889	26738	37889	6115			204922

Unité : ha

**Tableau UST2 : Superficie totale par culture par région campagne 2002/2003
données du secteur moderne (en ha)**

CEREALES	KAYES	KOULIKORO	SIKASSO	SEGOU	MOPTI	TBOUCTOU	GAO	TOTAL
MIL								0
SORGHO								0
RIZ	181	9758	51036	98305	15007	11226	227	185740
MAIS			97	720				817
FONIO								0
BLE								0
ORGE								0
ENSEMBLE	181	9758	51133	99025	15007	11226	227	186557

**Tableau UST3 : Superficie totale par culture et par région campagne 2002/2003
données de contre saison (en ha)**

CEREALES	KAYES	KOULIKORO	SIKASSO	SEGOU	MOPTI	TBOUCTOU	GAO	TOTAL
MIL								0
SORGHO	3094					257		3351
RIZ			807	10846	599	331	3,5	12586,5
MAIS	6611	278	55,5	342		601		7887,5
FONIO								0
BLE						1716		1716
ORGE						37		37
ENSEMBLE	9705	278	862,5	11188	599	2942	3,5	25578

Tableau : URT : Rendement par culture et par région campagne 2002/2003
données des secteurs traditionnel et moderne

CEREALES	KAYES	KKORO	SIKASSO	SEGOU	MOPTI	TBCTO U	GAO	TOTAL
MIL	678	672	920	516	367	261	252	510
SORGHO	626	716	870	605	435	378	228	695
RIZ	828	1365	1139	3877	619	2483	865	1971
MAIS	693	862	1468	725	494	1997		1146
FONIO	662	1036	1078	304	352			470
BLE						2659		2659
ORGE						1595		1595
Haricot sec (nièbè)	649	731	1084	1009	412	778	516	792
Arachide	0	78	584	188	321			259
Coton	519	673	937	450	330			590
Canne à sucre	1084	835	1067	643				979

Unité = Kg/ha

2.3. PRODUCTIONS PAR ZONE AGRO-CLIMATIQUE

Au Mali, les zones agro-climatiques présentent des caractéristiques diverses et nettement distinctes, que ce soit du point de vue de la pluviométrie, de la nature des sols ou des pratiques culturales. Ainsi, leurs contributions dans la production nationale sont différentes et varient en fonction des types de cultures. De même, l'impact des conditions climatiques au cours d'une campagne agricole est différemment ressenti d'une zone à l'autre.

A). Céréales

En 2002/2003, le Mali-Sud et le Centre ont réalisé respectivement environ 31,72 et 32,42% de la production nationale en céréales. Ces deux zones demeurent donc tout comme lors de la campagne précédente, les plus grandes zones de production céréalière du pays. Au second rang, on retrouve l'Ouest, le Plateau Dogon et le Sahel avec respectivement environ 10,32%, 5,51% et 4,83% de cette production. Pour les zones telles que le Delta, la Haute Vallée, la Moyenne Vallée, la Zone Lacustre et la Zone Fleuve, les contributions sont relativement faibles et varient entre 1,47% et 3,91%.

Le tableau ci-dessous montre dans les détails les parts de la production céréalière nationale imputables à chaque zone agro-climatique.

Tableau 14: Parts (en %) des différentes zones agro-climatiques dans la production nationale de céréales lors de la campagne 2002/2003

Zones agro-climatiques	Ouest	Sahel	Haute Vallée	Mali-Sud	Moyenne Vallée	Centre	Delta	Plateau Dogon	Lacustre	Fleuve
Production de céréales (en tonnes)	261369	122195	92445	803073	57290	820827	98935	139507	98882	37335
Parts (en %) dans la production totale de céréales	10,32	04,83	03,65	31,72	02,26	32,42	03,91	05,51	03,91	01,47

Les productions céréalières ont connu une augmentation dans les zones du Sahel (182%), de la haute vallée (97%), du Mali Sud (26%), de l'Ouest (28%) et du Centre (15%) par rapport à la campagne précédente. La baisse de production enregistrée est considérable dans les autres zones. Elle est de 70% pour le Delta, 51% pour le Plateau Dogon, 50% pour la zone Fleuve, 49% pour la Moyenne vallée et 38% pour la Zone Lacustre.

De façon générale, les baisses de production peuvent s'expliquer pour plusieurs zones par la conjugaison des diminutions de superficies et de rendements enregistrées au cours de la campagne

Graphique 4 : Productions céréalières par zones en 2001/2002 et 2002/2003 (en millier de tonnes)

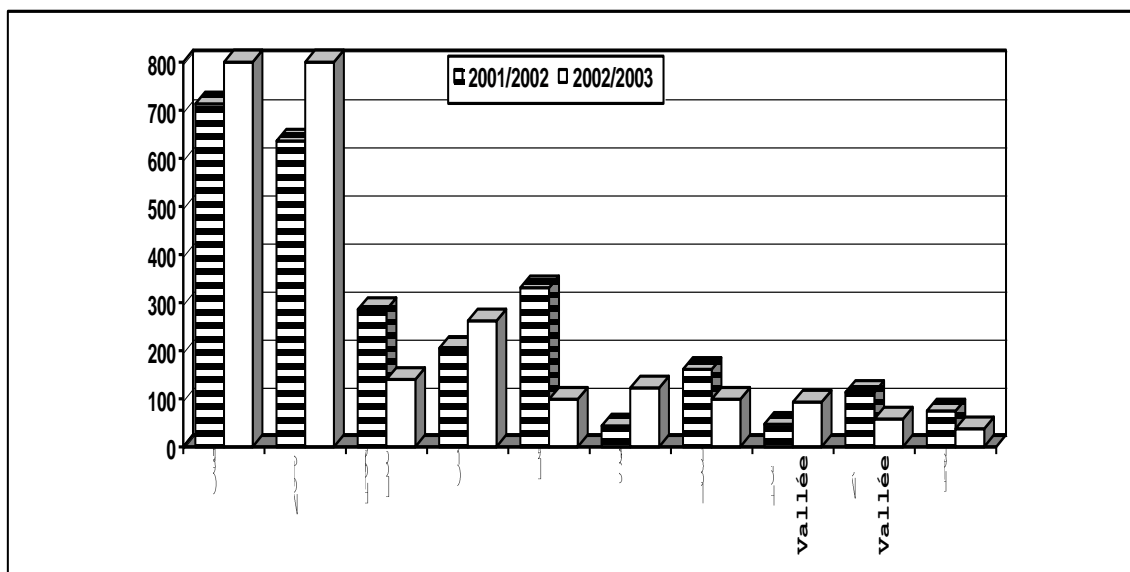


Tableau 15: Variation (en %) de la Production des principales céréales par zone en 2002/2003 par rapport à 2001/2002

Céréales	Ouest	Sahel	Haute Vallée	Mali-Sud	Moyenne Vallée	Centre	Delta	Plateau Dogon	Lacustre	Fleuve
Mil	182	996	481	104	-37	45	-69	-52	-49	-76
Sorgho	20	79	72	29	-51	106	-61	-51	-52	-78
Riz	-59		30	-31		-6	-70	-84	-32	-26
Maïs	-19	96	153	26	-82	1036	-100		-40	
Fonio	-65			1	-66	29	-100			
Blé									-50	-100

1). Mil

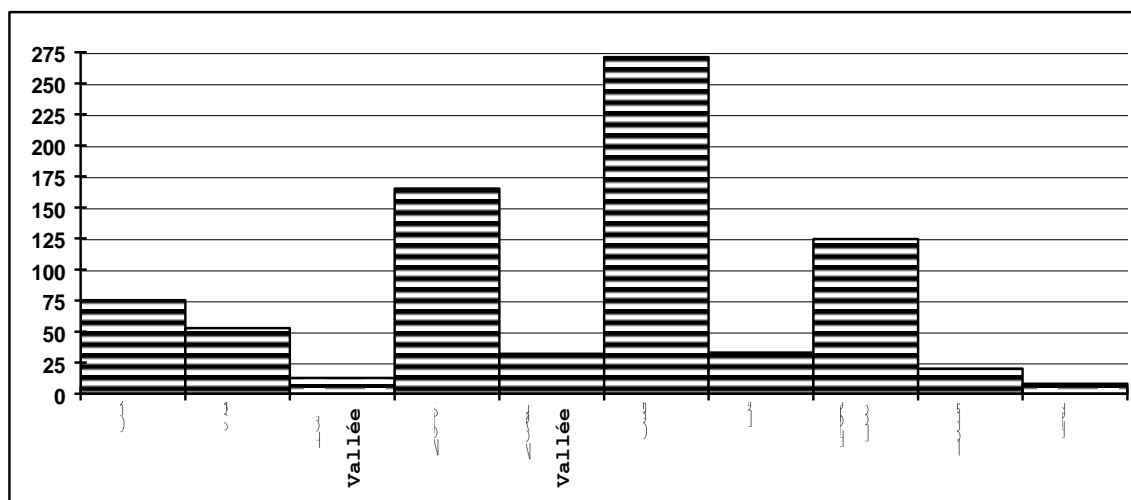
Tout comme lors de la campagne précédente, le Centre, le Mali Sud, le Plateau Dogon et l'Ouest ont été les principales zones de production du mil au cours de la campagne agricole 2002/2003 en fournissant respectivement environ 34%, 16%, 09% et 07% de la production nationale de cette spéculatation.

Tableau 16 : Répartition de la production nationale de mil par zone en 2002/2003

Zones agro-climatiques	Ouest	Sahel	Haute Vallée	Mali-Sud	Moyenne Vallée	Centre	Delta	Plateau Dogon	Lacustre	Fleuve
Production de mil (en tonnes)	75229	52837	12743	165211	32119	271220	33077	124593	20140	7978

Parts (en %) dans la production totale de mil	09,46	06,64	01,60	20,78	04,04	34,11	04,16	15,67	02,53	01,00
---	-------	-------	-------	-------	-------	-------	-------	-------	-------	-------

Graphique 5 : Répartition de la production nationale de mil par zone en 2002/2003 (en milliers de tonnes)



Pour le cas spécifique du Plateau Dogon, les résultats de l'enquête montrent que le mil constitue de loin la principale céréale cultivée dans cette zone. En effet, en 2002/2003 tout comme en 2001/2002, la part du mil dans la production céréalière totale du Plateau Dogon est environ 90%.

Comparativement à la campagne précédente, la production du mil a significativement augmenté en 2002/2003 à l'Ouest, au Sahel, à la Haute vallée, au Mali Sud, et au centre. Elle a par contre plus ou moins fortement chuté dans les autres zones.

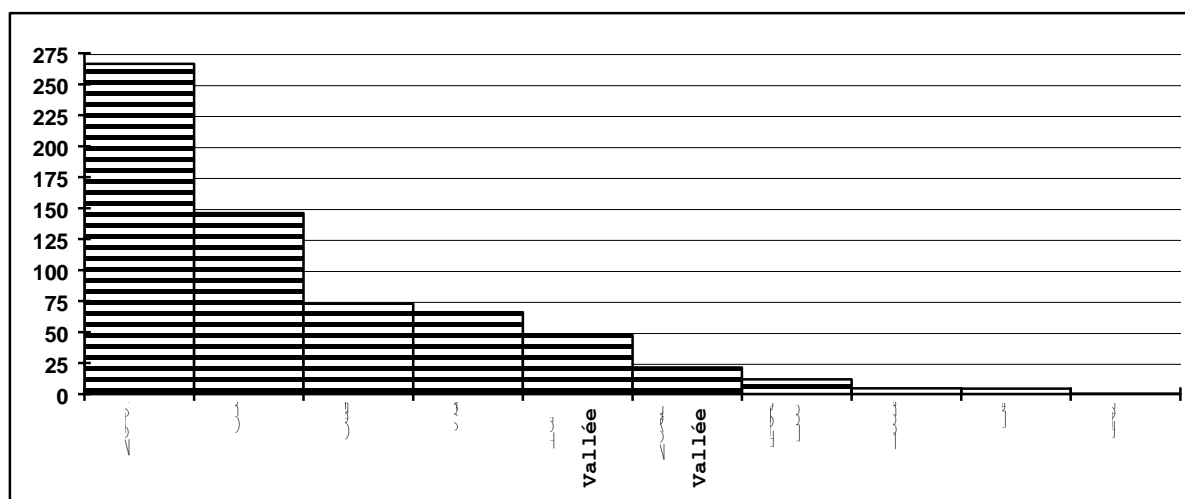
2). Sorgho

La production totale de sorgho obtenue lors de la campagne agricole 2002/2003 provient pour une grande part du Mali-Sud (environ 42%). Les autres zones importantes de production de cette céréale ont été au cours de la campagne l'Ouest, le Centre et le Sahel avec des parts respectives d'environ 23%, 11% et 10%.

Tableau 17 : Répartition de la production nationale de sorgho par zone en 2002/2003

Zones agro-climatiques	Ouest	Sahel	Haute Vallée	Mali-Sud	Moyenne Vallée	Centre	Delta	Plateau Dogon	Lacustre	Fleuve
Production de sorgho(en tonnes)	146016	65950	47553	266356	21580	73131	4311	11794	4696	308
Parts (en %) dans la production totale de sorgho	22,75	10,28	7,41	41,51	3,36	11,40	0,67	1,84	0,73	0,05

Graphique 6 : Répartition de la Production nationale de sorgho par zone en 2002/2003 (en millier de tonnes)



Par rapport à la campagne précédente, les quantités produites en sorgho en 2002/2003 ont sensiblement augmenté à l'Ouest, au Sahel, à la Haute vallée, au Mali Sud, et au centre comme le cas du mil. Elle a par contre fortement chuté dans les autres zones.

Pour la campagne agricole 2002/2003, la part du sorgho dans la production céréalière totale est de l'ordre de 56% pour l'Ouest, 54% pour le Sahel, 51% pour la Haute Vallée, 33% pour le Mali Sud et 38% pour la Moyenne Vallée. Le Sorgho demeure donc en 2002/2003 tout comme lors de la campagne précédente, la plus importante culture céréalière pratiquée dans la plupart de ces zones

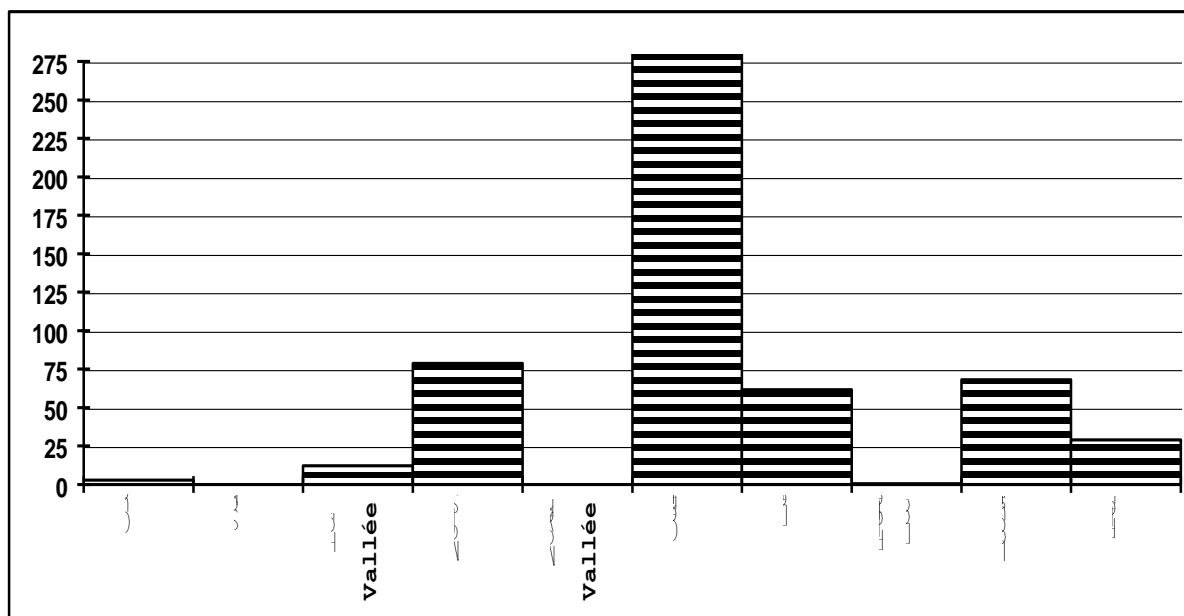
3). Riz

Le Centre représente depuis plusieurs années, la première zone de production de riz du Mali. Au cours de la campagne agricole 2002/2003, cette zone a fourni environ 64% de la quantité de riz obtenue au niveau national soit une diminution de 6 % par rapport à la campagne précédente. La zone Lacustre, le Delta et le Mali-Sud sont les trois autres grandes zones de production de riz. Les contributions respectives de ces zones dans la production nationale ont été de l'ordre de 10%, 9% et 11% en 2002/2003.

Tableau 18 : Répartition de la production nationale de riz par zone en 2002/2003

Zones agro-climatiques	Ouest	Sahel	Haute Vallée	Mali-Sud	Moyenne Vallée	Centre	Delta	Plateau Dogon	Lacustre	Fleuve
Production de riz (en tonnes)	2854	0	12112	78692	25	457541	61547	401	68226	29049
Parts (en %) dans la production totale de riz	0,41	0	01,70	11,08	0	64,40	8,66	0,06	09,60	4,09

Graphique 7 : Répartition de la production nationale de riz par zone en 2002/2003 (en millier de tonnes)



Au cours de la campagne 2002/2003, la production de riz a considérablement chuté dans toutes les zones excepté la haute vallée où elle croît de 30% par rapport à la campagne précédente et la plus importante baisse est constatée au Plateau Dogon avec 84%.

Le riz constitue la principale céréale cultivée dans la Zone Fleuve, la Zone Lacustre, le Delta et le Centre. Pour la campagne agricole 2002/2003, les productions céréalières de ces zones comprenaient respectivement environ 78%, 69%, 62% et 56% de riz.

4). Maïs

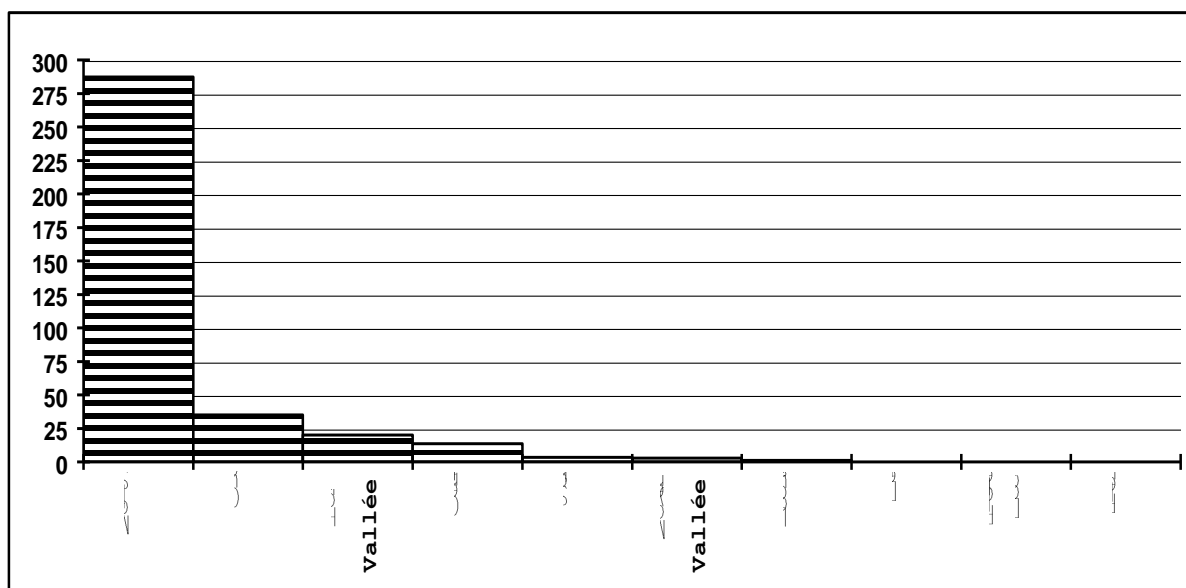
La production nationale obtenue en maïs en 2002/2003 provient principalement du Mali Sud. Au cours de la campagne, cette zone a augmenté sa production de maïs de 26% par rapport à 2001/2002 et fourni environ 79% de la production nationale de cette culture.

Comparativement aux autres zones, les quantités de maïs produites à l'Ouest, à la Haute Vallée et au Centre sont relativement non négligeables. En 2002/2003, les contributions de ces zones dans la production nationale de maïs ont été respectivement d'environ 10%, 6% et 4%.

Tableau 19 : Répartition de la production nationale de maïs par zone en 2002/2003

Zones agro-climatiques	Ouest	Sahel	Haute Vallée	Mali-Sud	Moyenne Vallée	Centre	Lacustre
Production de maïs (en tonnes)	35101	3408	20037	287395	2857	13632	1200
Parts (en %) dans la production totale de maïs	9,65	0,94	5,51	79,04	0,79	3,75	0,33

Graphique 8: Répartition de la Production nationale de maïs par zone en 2002/2003 (en millier de tonnes)



Le maïs représente environ 36% de la production céréalière totale obtenue en 2002/2003 pour le Mali Sud, 22% pour la Haute Vallée, 5% pour la moyenne Vallée et 13% pour l'Ouest. Dans les autres zones la part du maïs dans la production céréalière est relativement faible et reste inférieure à 3%.

Par rapport à la campagne précédente, la production de maïs a significativement augmenté en 2002/2003 au Sahel, à la Haute Vallée, au Mali Sud et au Centre. Elle a par contre fortement baissé dans les autres zones.

5). Fonio

Avec des parts respectives d'environ 33%, 32%, 17%, 13% et 4% de la production nationale de fonio, le Mali Sud, le Centre, le Plateau Dogon, l'Ouest et la Moyenne Vallée ont été les principales zones de production de cette céréale au cours de la campagne agricole 2002/2003. Cependant, le fonio demeure dans ces zones comme partout ailleurs dans le pays, une culture d'appoint pour les autres céréales. De ce fait, sa contribution dans la formation de la production céréalière totale dans les zones ne dépasse généralement pas 2%.

Par rapport à la campagne précédente, les quantités produites en fonio ont considérablement chuté en 2002/2003 à l'Ouest, à la Moyenne Vallée et au Delta. La production du fonio est restée stable au Mali sud et a augmenté dans le centre.

6). Blé

La production nationale obtenue en blé en 2002/2003 a connu une baisse d'environ 50% par rapport à la campagne précédente. Cette production a été réalisée à 100% dans la Zone Lacustre où elle représente environ 5% de la production céréalière. Au niveau national, le blé constitue une culture marginale. Sa part dans la production céréalière totale reste jusqu'à présent inférieure à 1%.

B). Niébé et cultures industrielles

1). Niébé

Les quantités de niébé produites au Mali en 2002/2003 proviennent essentiellement du Centre (40,47%), du Mali Sud (30,75%) et l'Ouest (20,1%). La Zone Lacustre, le Delta, la Haute vallée et la Zone Fleuve en fournissant respectivement 3,93%, 2,44%, 1,86% et 0,44% de la production nationale de niébé ont été les autres zones de production de cette spéculatation au cours de la campagne.

Comparativement à la campagne précédente, la production du niébé a augmenté à la Haute Vallée et à la Zone Lacustre. Elle a par contre baissé dans toutes les autres zones de culture.

2). Cultures industrielles

a). Arachide

Si l'on s'intéresse aux principales cultures industrielles pratiquées dans le pays, l'arachide apparaît comme celle qui est la plus répandue. A la différence du coton et de la canne à sucre, l'arachide est présente dans toutes les zones agro-climatiques à l'exception des Zones Lacustre et Fleuve. Cependant, les contributions des zones dans la production nationale de cette spéculatation sont nettement différentes. Le tableau ci-après permet d'avoir une idée sur la part des différentes zones dans la production de l'arachide et celle des autres cultures industrielles lors de la campagne agricole 2002/2003.

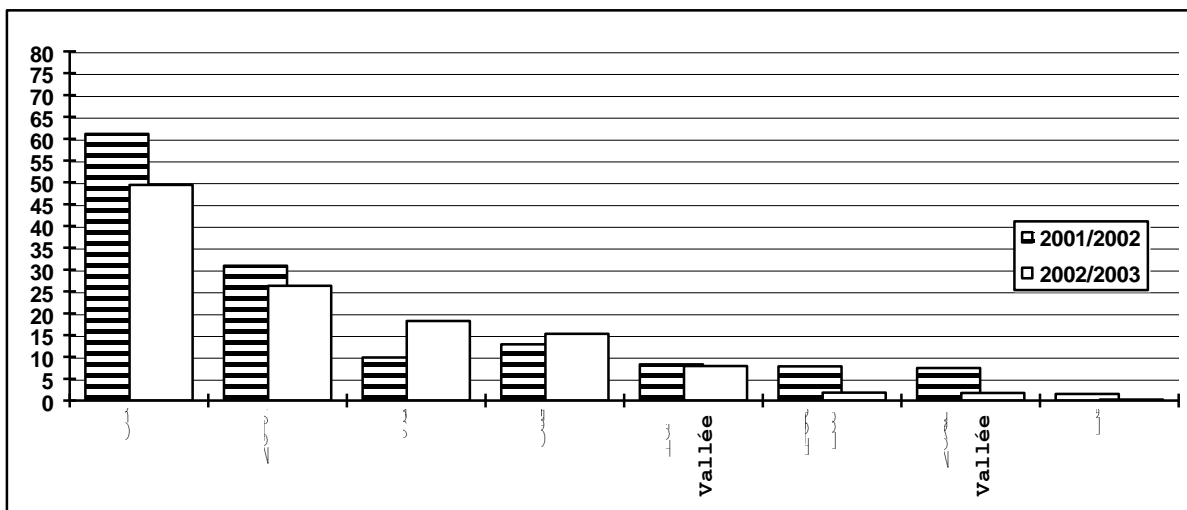
Tableau 20 : Parts (en %) des différentes zones agro-climatiques dans la production des principales cultures industrielles en 2002/2003

Zones agro-climatiques	Ouest	Sahel	Haute Vallée	Mali-Sud	Moyenn e Vallée	Centre	Delta	Plateau Dogon	Zone Lacustre	Fleuve
Niébé	20,10		1,86	30,75		40,47	2,44		3,93	0,44
Arachide	40,87	15,11	6,56	21,74	1,41	12,64	0,17	1,50		
Coton	8,02		5,05	81,49	2,20	3,24				
Canne à sucre						100				

L'arachide a enregistré en 2002/2003, une augmentation de production assez accentuée au Sahel et au Centre. Dans les autres zones où cette culture est pratiquée, les productions ont plutôt baissé par rapport à la campagne précédente.

Tout comme en 2001/2002, l'Ouest et le Mali Sud ont été les principales zones de production arachidière du pays en 2002/2003. Elles ont contribué pour respectivement environ 41% et 22% dans la production nationale.

Graphique 9: Production arachidière par zone en 2001/2002 et 2002/2003 (en millier de tonnes)



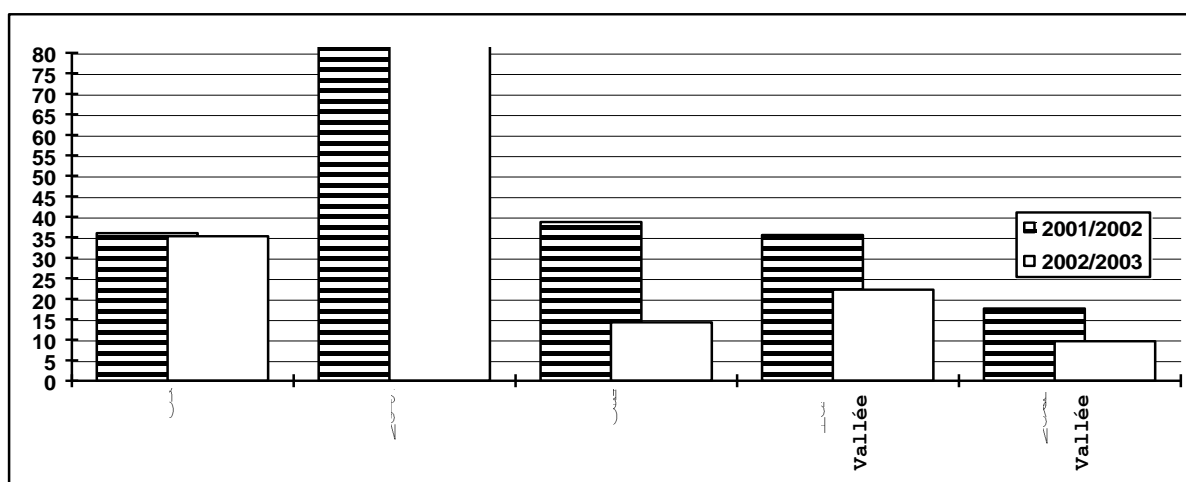
b). Coton

Le Mali Sud est la principale zone de production cotonnière du pays. En 2002/2003, cette zone a fourni plus de 80% de la production nationale de coton. Ainsi la production de coton du Mali a baissé d'environ 23% en 2002/2003 par rapport à 2001/2002. Au cours de la campagne, la quantité produite en coton a diminué dans toutes les zones agro-climatiques.

Tableau 21 : Variation de la production du coton par zone en 2002/2003 par rapport à 2001/2002

Zones agro-climatiques	Ouest	Haute Vallée	Mali-Sud	Moyenne Vallée	Centre	Ensemble
Variation de la production	-2,17	-37,44	-19,14	-45,11	-63,15	-22,99

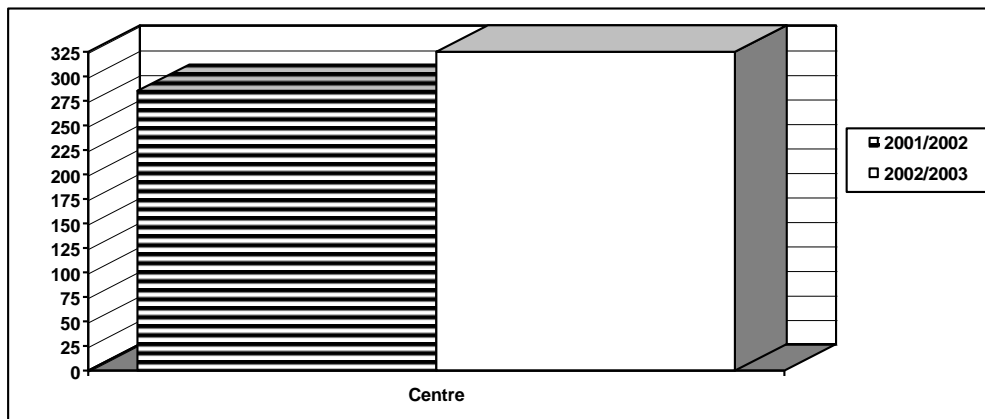
Graphique 10: Production cotonnière par zone en 2001/2002 et 2002/2003 (en millier de tonnes)



c). Canne à sucre

Au Mali, la culture de la canne à sucre se fait exclusivement dans la zone Centre. Comparativement à la campagne précédente, la production nationale de cette culture industrielle s'est accrue d'environ 17% en 2002/2003.

Graphique 11: Production de canne à sucre en 2001/2002 et 2002/2003 (en millier de tonnes)



**Tableau ZPT : Production totale par culture et par zone
données des secteurs traditionnel et moderne**

Culture	Zone agro-climatiques										Total
	Ouest	Sahel	Haute Vallée	Mali Sud	Moyenne vallée	Centre	Delta	Plateau Dogon	Lacustre	Fleuve	
Mil	75229	52837	12743	165211	32119	271220	33077	124593	20140	7978	795146
Sorgho	146016	65950	47553	266356	21580	73131	4311	11794	4696	308	641695
Riz	2854	0	12112	78692	25	457541	61547	401	68226	29049	710446
Maïs	35101	3408	20037	287395	2857	13632	0	0	1200	0	363629
Fonio	2169	0	0	5421	709	5303	0	2719	0	0	16321
Blé	0	0	0	0	0	0	0	0	4562	0	4562
Orge	0	0	0	0	0	0	0	0	59	0	59
Total	261369	122195	92445	803073	57290	820827	98935	139507	98882	37335	2531858
Haricot sec (nièbè)**	18412	0	1704	28169	0	37069	2236		3599	404	91593
Arachide	49395	18258	7928	26267	1705	15276	205	1811			120845
Coton**	35255		22222	358319	9671	14255		0			439722
Canne à sucre**						333286					333286

Unité = Tonne

** Source : Structures de développement agricole

**Tableau ZST : Superficie totale par culture et par Zone
données des secteurs traditionnel et par moderne**

Culture	Zone agro-climatiques										Total
	Ouest	Sahel	Haute Vallée	Mali Sud	Moyenne Vallée	Centre	Delta	Plateau Dogon	Lacustre	Fleuve	
Mil	96515	113009	16974	184403	47542	542954	141695	279591	100477	34432	1557590
Sorgho	209354	143547	50135	300840	39906	118724	11763	29896	13863	5244	923272
Riz	4686	154	4019	72486	588	116268	107386	730	23465	30634	360415
Maïs	42976	21185	14890	209588	8866	18823	380	0	601	0	317308
Fonio	5174	0	0	4478	2854	15189	0	7063	0	0	34757
Blé	0	0	0	0	0	0	0	0	1716	0	1716
Orge	0	0	0	0	0	0	0	0	37	0	37
Total	358703	277895	86017	771795	99755	811958	261224	317278	140159	70309	3195095
Haricot sec (nièbè)**	102869		4258	40050		156241	7848		5579	2750	319595
Arachide	81177	43192	8060	28707	4834	32839	671	5444			204924
Coton**	32522		29250	350332	12631	24558					449293
Canne à sucre**						4761					4761

Unité = ha

** Source : Structures de développement agricole

Tableau ZPT1: Production totale par culture et par zone
Données du secteur traditionnel

Culture	Zone agro-climatiques										Total
	Ouest	Sahel	Haute Vallée	Mali Sud	Moyenne Vallée	Centre	Delta	Plateau Dogon	Lacustre	Fleuve	
Mil	75229	52837	12743	165211	32119	271220	33077	124593	20140	7978	795146
Sorgho	143321	65950	47553	266356	21580	73131	4311	11794	4548	308	638852
Riz	2618	0	2085	13581	25	658	50252	401	24968	28017	122604
Maïs	30107	3408	19469	287021	2857	9651	0	0	0	0	352512
Fonio	2169	0	0	5421	709	5303	0	2719	0	0	16321
Total	253444	122195	81850	737588	57290	359963	87640	139507	49655	36303	1925435
Haricot sec (nièbè)	380	0	106	813	0	0	0	192			1491
Arachide	49395	18258	7928	26267	1705	15276	205	1811			120845

Unité = tonnes

Tableau ZPT2: Production totale par culture et par zone
Données du secteur moderne

Culture	Zone agro-climatiques										Total
	Ouest	Sahel	Haute vallée	Mali Sud	Moyenne Vallée	Centre	Delta	Plateau Dogon	Lacustre	Fleuve	
Mil											0
Sorgho											0
Riz	236		10027	61317		406763	7795		41648	1014	528800
Maïs				285		2938					3223
Fonio											0
Total	236	0	10027	61602	0	409701	7795	0	41648	1014	532023

Unité = Tonnes

Tableau ZPT3: Production totale par culture et par zone
données de contre saison

Culture	Zone agro-climatiques										Total
	Ouest	Sahel	Haute vallée	Mali Sud	Moyenne Vallée	Centre	Delta	Plateau Dogon	Lacustre	Fleuve	
Mil											0
Sorgho	2695								148		2843
Riz				3794		50120	3500		1610	18	59042
Maïs	4994		568	89		1043			1200		7894
Fonio											0
Blé									4562		4562
Orge									59		59
Total	7689	0	568	3883	0	51163	3500	0	7579	18	74400

Unité = tonnes

Tableau ZST1: Superficie totale par culture et par zone
Données du secteur traditionnel

Culture	Zone agro-climatiques										Total
	Ouest	Sahel	Haute vallée	Mali Sud	Moyenne Vallée	Centre	Delta	Plateau Dogon	Lacustre	Fleuve	
Mil	96515	113009	16974	184403	47542	542954	141695	279591	100477	34432	1557590
Sorgho	206260	143547	50135	300840	39906	118724	11763	29896	13606	5244	919921
Riz	4505	154	1766	13138	588	7117	91780	730	11908	30404	162088
Maïs	36365	21185	14612	209435	8866	17761	380	0	0	0	308604
Fonio	5174	0	0	4478	2854	15189	0	7063	0	0	34757
Total	348817	277895	83486	712294	99755	701745	245618	317278	125991	70079	2982960
Haricot sec (nièbè)	1043	200	474	2483	419	1177	52	259			6107
Arachide	81177	43192	8060	28707	4834	32839	671	5444			204924

Unité = ha

Tableau ZST2 : Superficie totale par culture et par Zone données du secteur moderne

Culture	Zone agro-climatiques										Total
	Ouest	Sahel	Haute vallée	Mali Sud	Moyenne Vallée	Centre	Delta	Plateau Dogon	Lacustre	Fleuve	
Mil											0
Sorgho											0
Riz	181		2253	58541		98305	15007		11226	227	185740
Maïs				97		720					817
Fonio											0
Total	181	0	2253	58638	0	99025	15007	0	11226	227	186557

Unité = ha

Tableau ZST3 : Superficie totale par culture et par Zone données de contre saison

Culture	Zone agro-climatiques										Total
	Ouest	Sahel	Haute vallée	Mali Sud	Moyenne Vallée	Centre	Delta	Plateau Dogon	Lacustre	Fleuve	
Mil											0
Sorgho	3094								257		3351
Riz				807		10846	599		331	3,5	12586,5
Maïs	6611		278	55,5		342			601		7887,5
Fonio											0
Blé									1716		1716
Orge									37		37
Total	9705	0	278	862,5	0	11188	599	0	2942	3,5	25578

Unité = ha

Tableau ZR1: Rendement des cultures par zone
Données des secteurs traditionnel et moderne

Culture	Zone agro-climatiques									
	Ouest	Sahel	Haute vallée	Mali Sud	Moyenne Vallée	Centre	Delta	Plateau Dogon	Lacustre	Fleuve
Mil	779	468	751	896	676	500	233	446	200	232
Sorgho	697	459	949	885	541	616	367	395	339	59
Riz	609		3014	1086	42	3935	573	549	2908	948
Maïs	817	161	1346	1371	322	724			1997	
Fonio	419			1211	248	349		385		
Blé									2659	
Orge									1595	
Haricot sec (nièbè)	179		400	703		237	285		645	147
Arachide	608	423	984	915	353	465	306	333		
Coton	1084		760	1023	766	580				
Canne à sucre						70003				

Unité = kg/ha

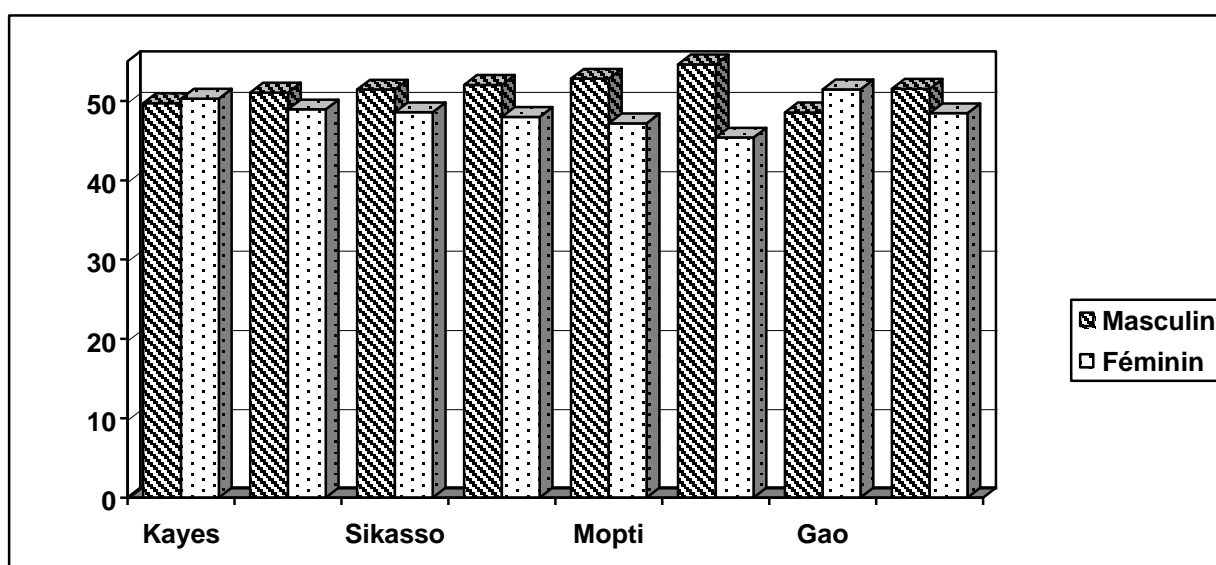
2.4. CARACTERISTIQUES DEMOGRAPHIQUES

1). Répartition de la population agricole par sexe et par âge

La population agricole du Mali estimée lors de la campagne 2002/2003 est composée d'environ 52% d'hommes et 48% de femmes selon les résultats de l'Enquête Agricole de Conjoncture. Il y a donc une nette prédominance des hommes au sein de cette population. La même structure est observée à Ségou.

Le pourcentage des hommes dans la population agricole est proche de 55% à Tombouctou. Il est relativement faible à Gao où il est d'environ 49%. Dans les régions de Koulikoro et Sikasso, les hommes représentent 51% de la population agricole contre 50% à Kayes et environ 53% à Mopti.

Graphique 12 : Répartition de la population agricole par sexe suivant les régions



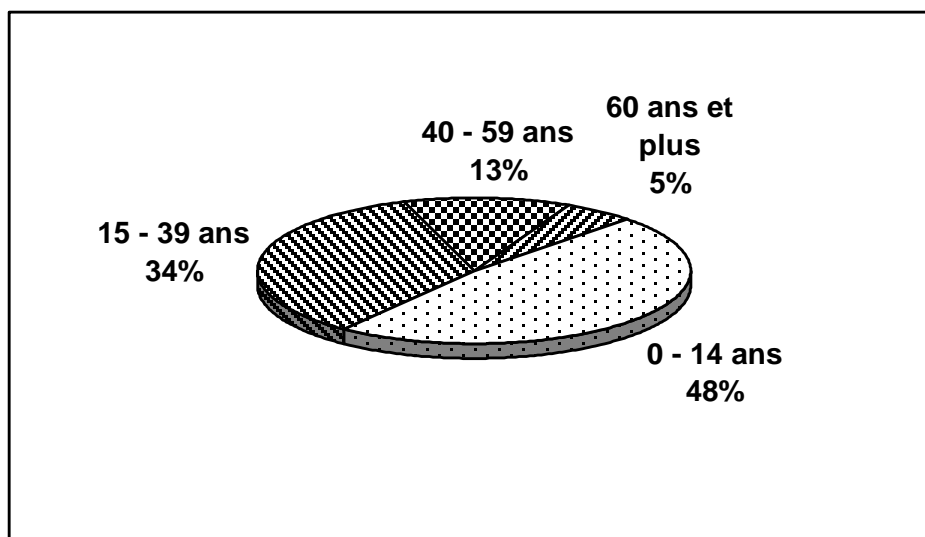
Suivant le statut de résidence, la répartition de la population agricole en 2002/2003 donne 98,3% de résidents présents, 1,57% de résidents absents et 0,12% de visiteurs. Les femmes constituent 47,79% des résidents présents, 37,58% des résidents absents et 58,33% des visiteurs. Dans la population des régions de Tombouctou et Gao, les résidents absents sont relativement plus nombreux que dans les autres régions.

Si l'on s'intéresse à la population agricole résidente (ensemble des résidents présents et des résidents absents) en 2002/2003, on peut constater qu'elle présente une structure par sexe pratiquement similaire à celle ci-dessus décrite pour l'ensemble de la population à savoir : 52% d'hommes contre 48% de femmes. Cette similitude se retrouve également au niveau de chacune des régions administratives à l'exception de Kayes où on retrouve autant d'hommes que de femmes.

Tout comme lors de la campagne précédente, on constate que les résidents présents sont relativement plus nombreux dans les classes d'âge 0-14 ans et 60 ans et plus que dans les autres classes. En ce qui concerne les résidents absents, ils sont surtout fréquents dans la classe d'âge 15-39 ans.

Les résultats de l'enquête permettent de constater en 2002/2003, tout comme lors des campagnes précédentes que la population agricole résidente du Mali est très jeune. En effet, à travers ces résultats, on constate que 48% de la population concernée ont moins de 15 ans et 34% ont un âge compris entre 15 et 39 ans. Donc plus de 80% de la population sont âgés de moins de 45 ans.

Graphique 13 : Répartition (en %) de la population agricole résidente par âge



2). Répartition de la population agricole suivant l'activité principale exercée

L'agriculture a été exercée en 2002/2003 comme activité principale pour environ 60% de la population agricole résidente du Mali. Mais l'importance accordée à cette activité varie d'une région à l'autre. En effet selon les résultats de l'enquête, le pourcentage de la population agricole résidente ayant comme activité principale l'agriculture est plus faible à Tombouctou (44%) et Gao (49%) et plus élevé à Mopti (66%) et Ségou (64%) que dans les autres régions.

L'élevage a été pratiquée en 2002/2003 comme activité principale de façon relativement notoire dans la région de Mopti. Mais l'importance se fait sentir surtout à Gao.

Pour l'artisanat, il faut surtout retenir les régions du Nord: Tombouctou et Gao, et quelque peu Mopti. En ce qui concerne la pêche, elle a été pratiquée comme activité principale par des exploitations agricoles en 2002/2003 essentiellement à Gao, Mopti et Ségou.

Les "sans activité" sont ceux qui n'exercent aucune activité productrice au moment de l'enquête. Ils comprennent principalement les enfants, les vieillards, les retraités, les handicapés et les femmes au foyer. Leur poids dans la population agricole résidente est assez élevé (environ 33% en 2002/2003).

3). Education - Situation matrimoniale

a). Education

La population agricole résidente du Mali est majoritairement analphabète. En effet, selon les résultats de l'EAC en 2002/2003 tout comme lors de la campagne précédente, l'analphabétisme touche plus de 77% de cette population.

Le taux d'analphabétisme semble plus important dans les régions de Mopti, Ségou et Gao que dans les autres régions. Mais de façon générale pour toutes les régions, il est plus élevé chez les femmes que chez les hommes à l'exception de la région de Tombouctou où il y a environ 52% d'hommes analphabètes contre 48% pour les femmes.

Le niveau scolaire le plus élevé atteint par une partie relativement importante de la population en 2002/2003 est le premier cycle de l'enseignement fondamental (environ 13%). Les autres niveaux de formation formelle notamment le secondaire et le supérieur sont rarement atteints (moins de 1% en 2002/2003).

b). Situation matrimoniale

En 2002/2003, la répartition de la population agricole résidente selon la situation matrimoniale donne environ 64% de mariés et 30% de célibataires. Les veufs(ves) forment 5% de la même population et sont composés à environ 89% de femmes. Quant aux divorcés, ils en constituent une très faible partie (moins de 1%).

4). Activité principale des exploitations - Participation aux travaux agricoles

Les exploitations ayant comme activité principale l'agriculture ont abrité environ 96% de la population agricole résidente en 2002/2003 . Dans toutes les régions, la part de la population agricole résidente correspondant à de telles exploitations dépasse 90% sauf à Gao où elle est de l'ordre de 85%.

Quant aux exploitations pratiquant l'élevage comme activité principale, elle contenaient environ 2% de la population agricole résidente lors de la campagne agricole 2002/2003. La population vivant dans les autres types d'exploitations est faible et n'atteint pas 1%.

Au cours de la campagne agricole 2002/2003, environ 90% de la population agricole résidente âgée de 6 ans ou plus ont participé aux travaux agricoles au niveau national. Cette population comprend environ 53% d'hommes et 47% de femmes. Sa répartition par groupes d'âge donne environ 32% pour les moins de 15 ans, 47% pour ceux qui ont un âge compris entre 15 et 39 ans, 17% pour la tranche d'âge 40-59 ans et 4% pour les 60 ans et plus.

Graphique 14: Répartition (en %) de la population agricole résidente occupée aux travaux agricoles par groupe d'âge et par sexe en 2002/2003

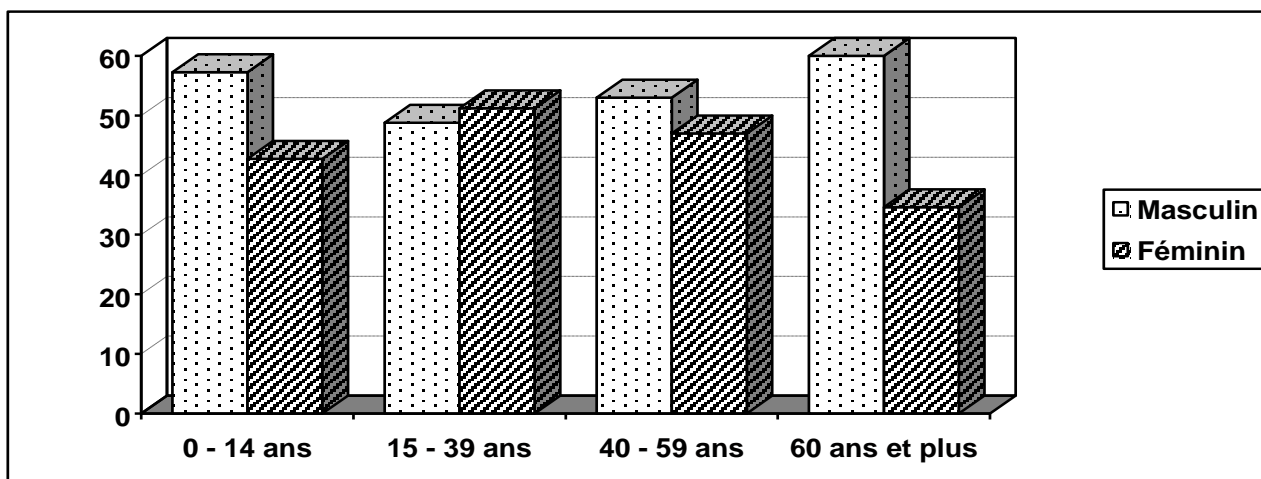


Tableau DE1: Répartition (en %) de la population agricole selon la région et le sexe

	Sexe		Total
	Masculin	Féminin	
Kayes	49,72	50,28	100
Koulikoro	51,06	48,94	100

Sikasso	51,43	48,57	100
Ségou	52,02	47,98	100
Mopti	52,81	47,19	100
Tombouctou	54,61	45,39	100
Gao	48,55	51,45	100
Total	51,54	48,46	100

Tableau DE2 : Répartition de la population agricole par région selon le statut de résidence et le sexe

	Situation de résidence						Total
	Résident Présent		Résident Absent		Visiteur		
	Masculin	Féminin	Masculin	Féminin	Masculin	Féminin	
Kayes	48,79	49,54	,93	,75			100
Koulikoro	49,80	48,03	1,24	,82	,02	,09	100
Sikasso	50,47	47,93	,89	,46	,08	,18	100
Ségou	51,32	47,49	,67	,48	,03	,01	100
Mopti	51,92	46,60	,82	,53	,06	,06	100
Tombouctou	52,25	44,49	2,25	,79	,11	,11	100
Gao	45,95	50,75	2,40	,70	,20		100
Total	50,51	47,79	,98	,59	,05	,07	100

Tableau DE3 : Répartition (en %) de la population agricole résidente selon la région et le groupe d'âges.

	Groupe d'âges				Total
	0 - 14	15 - 39	40 - 59	60 et plus	
Kayes	55,2	24,1	10,3	10,3	100
Koulikoro	75,0	8,3	2,8	13,9	100
Sikasso	59,6	13,5	9,0	18,0	100
Ségou	59,1	12,1	13,6	15,2	100
Mopti	41,7	22,2	12,5	23,6	100
Tombouctou	65,4	19,2		15,4	100
Gao	33,3	16,7		50,0	100
Total	56,8	16,0	9,3	17,9	100

Tableau DE4 : Répartition de la population agricole résidente par région selon le groupe d'âge et le statut de résidence

	Groupe d'âges							
	0 - 14		15 – 39		40 - 59		60 et plus	
	Résident Présent	Résident Absent	Résident Présent	Résident Absent	Résident Présent	Résident Absent	Résident Présent	Résident Absent
Kayes	99,27	,73	96,75	3,25	98,76	1,24	98,31	1,69
Koulikoro	99,02	,98	96,27	3,73	98,71	1,29	96,96	3,04
Sikasso	99,19	,81	97,51	2,49	99,59	,41	99,30	,70
Ségou	99,53	,47	97,52	2,48	99,54	,46	99,70	,30
Mopti	99,16	,84	97,92	2,08	98,38	1,62	99,35	,65
Tbctou	97,67	2,33	95,14	4,86	98,59	1,41	100	
Gao	97,56	2,44	95,17	4,83	98,61	1,39	98,00	2,00
Total	99,16	,84	97,12	2,88	99,03	,97	98,84	1,16

Tableau DE5 : Répartition (en %) de la population agricole résidente par région selon activité principale exercée

	Agriculture	Élevage	Pêche	Chasse	Artisanat	Commerce	Autres	Sans activité	Total
Kayes	56,01	,39			,60	,09	3,33	39,58	100
Koulikoro	62,24	1,11		,02	,33	,98	2,19	33,13	100
Sikasso	54,25	,80		,03	,23	,37	7,76	36,57	100
Ségou	64,12	,95	,84		,09	1,32	1,09	31,59	100
Mopti	65,96	3,87	,49		1,06	,36	1,38	26,88	100
Tbctou	43,81	3,49		,11	13,85	,23	4,95	33,56	100
Gao	48,85	8,63	,90	,10	9,73	,50	2,21	29,09	100
Total	59,69	1,72	,32	,02	1,16	,67	3,29	33,13	100

Tableau DE6 : Répartition (en %) de la population agricole résidente par région selon la région et le niveau d'instruction

	Analpha-bète	Fondamen-tal1	Fondamen-tal2	Secondaire	Supérieur	Alphabétisé en langues nationales	Autres	Total
Kayes	68,48	16,80	1,27	,45	,08	,41	12,50	100
Koulikoro	68,71	17,21	2,70	,77	,23	2,87	7,51	100
Sikasso	75,61	15,06	1,93	,92	,08	3,55	2,85	100
Ségou	83,21	11,05	,52	,30	,24	1,88	2,80	100
Mopti	83,91	8,53	1,13	,43		,21	5,79	100
Tbctou	75,56	8,24	2,09		,14	1,68	12,29	100
Gao	77,00	14,87	1,65	,13		2,92	3,43	100
Total	77,05	13,25	1,49	,54	,13	2,01	5,53	100

**Tableau DE7 : Répartition de la population agricole résidente par région
selon le niveau d'instruction et le sexe**

		Région							Total
		Kayes	Kkoro	Sikasso	Ségou	Mopti	Tbctou	Gao	
Analphabète	Masculin	41,41	45,28	46,58	48,78	48,47	52,13	46,53	47,00
	Féminin	58,59	54,72	53,42	51,22	51,53	47,87	53,47	53,00
Fondamental1	Masculin	60,24	62,15	61,72	65,43	64,47	59,32	54,70	62,34
	Féminin	39,76	37,85	38,28	34,57	35,53	40,68	45,30	37,66
Fondamental2	Masculin	61,29	76,84	71,13	82,14	69,05	86,67	84,62	73,83
	Féminin	38,71	23,16	28,87	17,86	30,95	13,33	15,38	26,17
Secondaire	Masculin	72,73	85,19	73,91	62,50	81,25		100	76,07
	Féminin	27,27	14,81	26,09	37,50	18,75			23,93
Supérieur	Masculin	100	100	75,00	69,23		100		82,14
	Féminin			25,00	30,77				17,86
Alphabétisé en langues nationales	Masculin	90,00	81,19	73,03	73,27	75,00	58,33	56,52	74,13
	Féminin	10,00	18,81	26,97	26,73	25,00	41,67	43,48	25,87
Autres	Masculin	66,56	51,52	80,42	81,33	87,50	71,59	74,07	71,08
	Féminin	33,44	48,48	19,58	18,67	12,50	28,41	25,93	28,92

**Tableau DE8 : Répartition (en %) de la population agricole résidente
selon la région et la situation matrimoniale**

	Situation matrimoniale				Total
	Marié(e)	Célibataire	Veuf(ve)	Divorcé	
Kayes	63,51	30,37	5,41	,70	100
Koulikoro	61,41	32,24	6,01	,34	100
Sikasso	67,52	26,42	5,77	,30	100
Ségou	65,74	30,03	3,92	,31	100
Mopti	64,61	29,87	5,01	,51	100
Tombouctou	61,04	34,25	3,73	,97	100
Gao	50,66	42,34	5,11	1,90	100
Total	64,10	30,35	5,07	,49	100

**Tableau DE9 : Répartition (en %) de la population agricole résidente
par région selon la situation matrimoniale et le sexe**

	Marié(e)		Célibataire		Veuf(ve)		Divorcé	
	Masculin	Féminin	Masculin	Féminin	Masculin	Féminin	Masculin	Féminin
Kayes	38,28	61,72	68,63	31,37	4,00	96,00	7,69	92,31
Koulikoro	43,03	56,97	68,92	31,08	10,00	90,00	22,22	77,78
Sikasso	43,05	56,95	66,82	33,18	7,22	92,78	30,00	70,00
Ségou	44,25	55,75	68,64	31,36	17,53	82,47	41,67	58,33
Mopti	45,33	54,67	69,52	30,48	13,87	86,13	21,43	78,57
Tbctou	50,53	49,47	67,30	32,70	21,74	78,26	50,00	50,00
Gao	45,24	54,76	61,72	38,28	8,57	91,43	23,08	76,92
Total	43,55	56,45	68,03	31,97	10,96	89,04	25,97	74,03

**Tableau DE10 : Répartition (en %) de la population agricole résidente
par région selon le groupe d'âge et la situation matrimoniale**

		Kayes	Koulikoro	Sikasso	Ségou	Mopti	Tbctou	Gao	Total
0 - 14	Marié(e)	1,46	1,90	1,97	,30	1,10		,71	1,17
	Célibataire	98,54	98,10	98,03	99,70	98,90	100	99,29	98,83
15 - 39	Marié(e)	65,54	63,60	67,45	64,02	58,76	60,29	57,55	63,65
	Célibataire	33,33	35,17	31,71	35,19	40,28	38,55	40,74	35,36
	Veuf(ve)	,47	1,10	,56	,42	,25	,29		,52
	Divorcé	,66	,13	,28	,38	,70	,87	1,71	,47
40 - 59	Marié(e)	90,80	88,97	89,22	92,60	92,92	92,25	77,78	90,57
	Célibataire	,75	,92	1,09	,80	,74	,70	3,47	,97
	Veuf(ve)	7,71	9,19	9,14	6,38	5,90	6,34	14,58	7,78
	Divorcé	,75	,92	,55	,23	,44	,70	4,17	,68
60 et plus	Marié(e)	61,58	63,12	58,89	72,04	69,38	69,81	64,00	65,69
	Célibataire	,56	,76	1,05	,91	,33	1,89	6,00	,95
	Veuf(ve)	36,16	35,36	40,07	26,75	30,29	24,53	28,00	32,74
	Divorcé	1,69	,76		,30		3,77	2,00	,61

**Tableau : DE11 : Répartition (en %) de la population agricole résidente
selon la région et l'activité principale des exploitations**

	Agriculture	Elevage	Pêche	Chasse	Artisanat	Commerce	Autre	Total
Kayes	98,44	,15			,80	,61		100
Kkoro	96,27	1,11			1,50	,41	,70	100
Sikasso	98,13	,82		,15	,20	,56	,14	100
Ségou	96,70	1,62	1,09		,10		,48	100
Mopti	93,60	5,13	,75				,52	100
Tbctou	90,77	5,52			,34		3,38	100
Gao	85,34	12,12	1,12	,41	1,02			100
Total	96,06	2,26	,44	,05	,46	,27	,46	100

Tableau DE12 : Répartition (en %) de la population agricole résidente selon la région, le groupe d'âge et l'activité principale des exploitations

		REGION							
		Kayes	Koulikoro	Sikasso	Ségou	Mopti	Tbouctou	Gao	Total
Agriculture	15 - 39	33,32	33,6	34,98	34,3	33,99	40,57	34,84	34,38
	40 - 59	12	11,9	11,22	12,46	14,04	15,76	13,84	12,42
	60 et plus	5,46	5,71	4,38	4,57	6,74	5,71	4,77	5,21
Elevage	0 - 14	60	54,9	49,06	40,35	47,7	44,9	36,13	44,76
	15 - 39	20	29,4	32,08	38,6	29,29	26,53	37,82	32,54
	40 - 59	20	9,8	15,09	14,04	18,83	18,37	19,33	16,98
Pêche	60 et plus		5,88	3,77	7,02	4,18	10,2	6,72	5,71
	0 - 14				46,75	57,14		45,45	49,59
	15 - 39				29,87	28,57		45,45	30,89
Chasse	40 - 59				11,69	14,29		9,09	12,2
	60 et plus				11,69				7,32
	0 - 14			40				25	35,71
Artisanat	15 - 39			60				50	57,14
	40 - 59							25	7,14
	0 - 14	53,85	46,4	30,77	71,43		33,33	40	46,88
Commerce	15 - 39	34,62	37,7	53,85	28,57		33,33	40	38,28
	40 - 59	11,54	8,7	7,69			33,33	10	9,38
	60 et plus		7,25	7,69				10	5,47
Autre	0 - 14	45	47,4	44,44					45,33
	15 - 39	45	42,1	38,89					41,33
	40 - 59	10	5,26	13,89					10,67
Autre	60 et plus		5,26	2,78					2,67
	0 - 14		46,9	55,56	29,41	70,83	46,67		47,29
	15 - 39		40,6	22,22	55,88	20,83	30		37,21
Autre	40 - 59		12,5	22,22	11,76	8,33	16,67		13,18
	60 et plus				2,94		6,67		2,33

Tableau DE13 : Participation (en %) aux travaux agricoles de la population résidente âgées de 6 ans ou plus selon le sexe et la région

	Sexe				Total
	Masculin		Féminin		
	Oui	Non	Oui	Non	
Kayes	43,47	5,27	44,57	6,69	100
Koulikoro	45,59	5,36	39,08	9,98	100
Sikasso	48,53	2,98	44,37	4,12	100
Ségou	49,02	3,27	42,73	4,98	100
Mopti	50,98	1,57	42,47	4,98	100
Tombouctou	51,38	4,70	38,54	5,39	100
Gao	44,47	5,21	45,36	4,96	100
Total	47,95	3,61	42,63	5,82	100

Tableau DE14 : Répartition (en %) de la population agricole résidence occupée aux travaux agricoles selon le sexe et la région

	Sexe		Total
	Masculin	Féminin	
Kayes	49,37	50,63	100
Koulikoro	53,85	46,15	100
Sikasso	52,24	47,76	100
Ségou	53,42	46,58	100
Mopti	54,56	45,44	100
Tombouctou	57,14	42,86	100
Gao	49,50	50,50	100
Total	52,94	47,06	100

Tableau DE15 : Répartition (en %) de la population agricole résidence occupée aux travaux agricoles selon le groupe d'âge et la région

	Groupe d'âges				Total
	0 - 14	15 - 39	40 - 59	60 et plus	
Kayes	30,43	47,99	17,16	4,42	100
Koulikoro	30,02	48,39	16,29	5,29	100
Sikasso	33,86	46,95	15,11	4,08	100
Ségou	32,46	47,26	16,66	3,62	100
Mopti	33,12	43,68	18,11	5,10	100
Tombouctou	22,43	51,77	21,04	4,76	100
Gao	30,41	46,68	17,82	5,09	100
Total	31,90	46,94	16,73	4,43	100

Tableau DE16 : Répartition (en %) de la population agricole résidence occupée aux travaux agricoles selon le groupe d'âge , le sexe et la région

	Groupe d'âges							
	0 - 14		15 - 39		40 - 59		60 et plus	
	Masculin	Féminin	Masculin	Féminin	Masculin	Féminin	Masculin	Féminin
Kayes	55,65	44,35	43,58	56,42	48,18	51,82	73,74	26,26
Koulikoro	61,30	38,70	48,89	51,11	52,59	47,41	60,74	39,26
Sikasso	57,62	42,38	48,64	51,36	50,28	49,72	56,25	43,75
Ségou	57,06	42,94	49,92	50,08	53,13	46,88	67,96	32,04
Mopti	56,75	43,25	50,46	49,54	55,97	44,03	70,39	29,61
Tombouctou	57,53	42,47	51,04	48,96	66,42	33,58	80,65	19,35
Gao	46,51	53,49	48,48	51,52	53,97	46,03	61,11	38,89
Total	57,26	42,74	48,80	51,20	52,99	47,01	65,38	34,62

Tableau DE17 : Répartition (en %) de la population agricole résidence occupée aux travaux agricoles selon le statut de résidence et la région

	Situation de résidence		Total
	Résident Présent	Résident Absent	
Kayes	97,99	2,01	100
Koulikoro	97,79	2,21	100
Sikasso	98,77	1,23	100
Ségou	98,50	1,50	100
Mopti	98,49	1,51	100
Tombouctou	97,08	2,92	100
Gao	97,45	2,55	100
Total	98,31	1,69	100

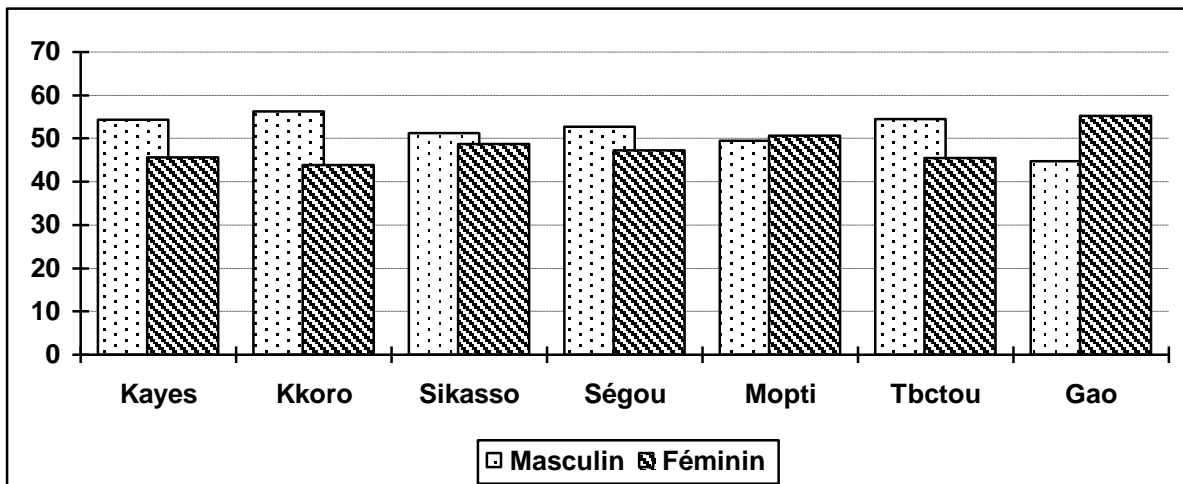
2.5. MOUVEMENTS DE LA POPULATION AGRICOLE

Plusieurs informations relatives aux mouvements de la population (naissances, décès et migrations) sont collectées par l'Enquête Agricole de Conjoncture auprès des exploitations agricoles.

A). Naissances

Les naissances vivantes observées en 2002/2003 dans les exploitations agricoles étaient constituées d'environ 52 % de garçons pour 48 % de filles. Mais cette répartition donnée au niveau national varie en fonction des régions. A Kayes et à Tombouctou, les naissances vivantes observées au cours de la campagne sont de 54 % pour les garçons et 46 % pour les filles. A Ségou et à Koulikoro, elles se composent respectivement d'environ 47 % et 44 % de filles contre respectivement 53 % et 56 % de garçons. Par contre à Mopti et à Gao, on dénombre dans les naissances vivantes observées au cours de la campagne plus de filles que de garçons, soit respectivement 51 % et 55 % pour les filles et 49 % et 45 % pour les garçons. Quant à la région de Sikasso, les naissances vivantes de garçons ont été de l'ordre de 51 % contre 49 % de filles.

Graphique 15 : Répartition (en %) des naissances vivantes observées dans les exploitations agricoles selon le sexe et la région



Dans les exploitations ayant comme activité principale l'agriculture, les naissances masculines ont été relativement plus importantes à Koulikoro et à Kayes que dans les autres régions. Il est à noter que Ségou et Sikasso qui sont les régions les plus peuplées du pays sont également celles où les plus grands nombres de naissances vivantes ont été observées au cours de la campagne.

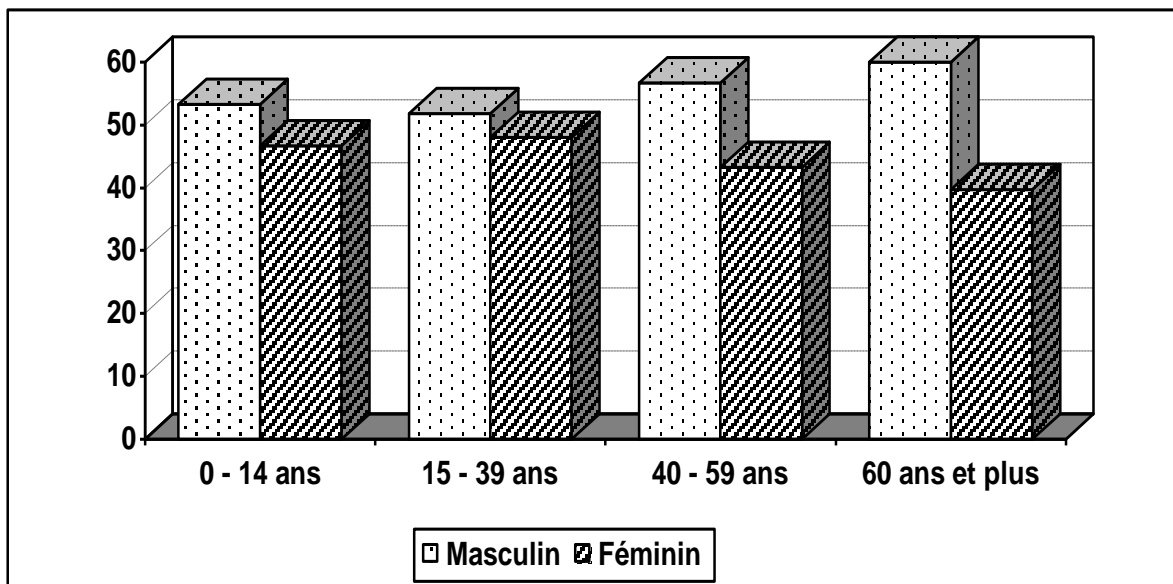
B). Décès

La répartition par sexe des cas de décès survenus dans les exploitations agricoles en 2002/2003 fait ressortir environ 55% pour les hommes contre 45% pour les femmes. Cependant, cette situation varie en fonction des régions. A Sikasso et à Ségou, environ 48% des cas de décès observés dans les exploitations agricoles ont concerné les femmes tandis qu'à Kayes, Gao, Tombouctou ont concerné les hommes d'environ 79%, 67% et 58% des cas de décès survenus.

Si l'on considère les classes d'âge, on peut constater que les moins de 15 ans ont été les plus touchés par les décès. La part de cette classe dans les cas de décès observés au niveau national lors de la campagne est de l'ordre de 57%. Elle est d'environ 18% pour les 60 ans et plus et relativement moins importante pour les autres classes.

On peut aussi constater que les hommes ont été plus fréquents que les femmes dans les cas de décès pour toutes les classes d'âge. C'est surtout dans la classe 60 ans et plus que les décès d'hommes sont plus accentués, environ 60% des cas observés au cours de la campagne.

Graphique 16 : Répartition (en %) des décès observés dans les exploitations agricoles selon le sexe et la classe d'âge



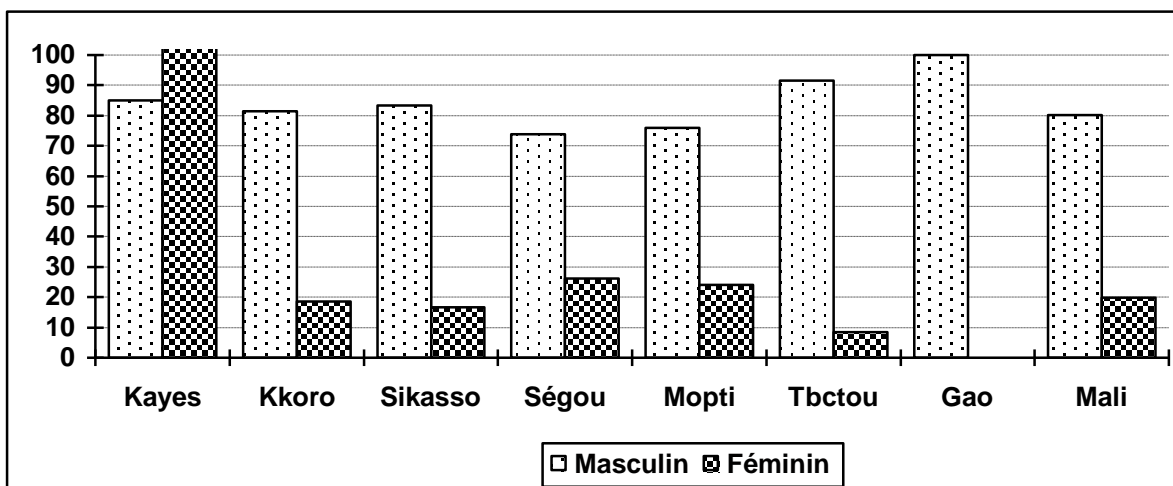
La proportion des femmes dans les cas de décès observés est beaucoup plus élevée pour la classe d'âge 15 - 39 ans que pour les autres classes.

C). Migration

Les manifestations de la migration ne sont pas ressenties de la même manière dans les exploitations agricoles à travers les régions du pays. Selon les résultats de l'enquête, Ségou et Mopti ont été les régions où il y a eu le plus grand nombre de migrants en 2002/2003 avec respectivement environ 27% et 19% de l'effectif des partants.

Dans cette migration qui a pour limites géographiques l'extérieur du cercle de résidence des populations concernées, les hommes constituent environ 80% des effectifs en 2002/2003. Les femmes sont plus nombreuses parmi les migrants à Ségou et Mopti que dans les autres régions. Pour le cas particulier de Gao, la migration a concerné seulement les hommes au cours de la campagne.

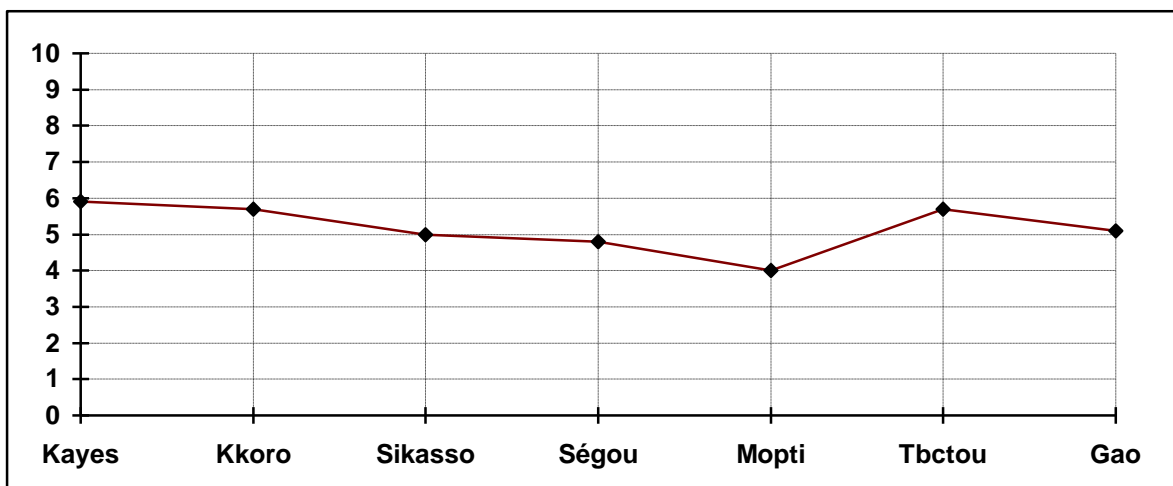
Graphique 17 : Répartition (en %) des migrants selon la région et le sexe



Les résultats de l'enquête tout comme lors de la campagne précédente permettent de constater que la fréquence de la migration varie avec l'âge. La classe d'âge 15-39 ans avec une part d'environ 79% est celle qui contient le plus grand nombre de migrants. La part correspondant aux 60 ans et plus est la plus faible et dépasse légèrement 1%. On peut constater que les hommes sont plus nombreux que les femmes parmi les migrants pour toutes les classes d'âge, et l'écart est plus grand dans la classe 40 – 59 que dans les autres classes.

Tout comme lors de la campagne précédente, la durée moyenne d'absence des migrants est estimée au niveau national à environ 5 mois. Elle est légèrement plus faible pour les femmes que pour les hommes. Au niveau des régions, les durées moyennes les plus élevées sont enregistrées à Kayes, Koulikoro et Tombouctou (environ 6 mois) tandis que la plus faible est constatée à Mopti (4 mois).

Graphique 18 : Durée moyenne d'absence (en mois) des migrants en 2002/2003 selon la région



Au niveau des classes d'âge, on peut constater que la durée moyenne d'absence des migrants est relativement plus élevée pour la tranche d'âge 15-39 ans et plus faible pour les 60 ans et plus.

Tableau M1 : Répartition (% en colonne) des naissances vivantes observées dans les exploitations agricoles par région et par sexe

	Sexe		Total
	Masculin	Féminin	
Kayes	13,2	12,2	12,7
Koulikoro	14,3	12,2	13,3
Sikasso	25,6	26,7	26,1
Ségou	28,5	28,1	28,3
Mopti	14,1	15,8	14,9
Tombouctou	2,1	1,9	2,0
Gao	2,3	3,1	2,6
Total	100	100	100

Tableau M2 : Répartition (% en ligne) des naissances vivantes observées dans les exploitations agricoles selon la région et le sexe

	Sexe		Total
	Masculin	Féminin	
Kayes	54,3	45,7	100
Koulikoro	56,2	43,8	100
Sikasso	51,2	48,8	100
Ségou	52,7	47,3	100
Mopti	49,4	50,6	100
Tombouctou	54,5	45,5	100
Gao	44,8	55,2	100
Total	52,3	47,7	100

Tableau M3 : Répartition (en %) des naissances vivantes observées par région selon le sexe et l'activité principale des exploitations agricoles

	Activité principale de l'Exploitation										
	Agriculture		Elevage		Pêche		Artisanat		Commerce	Autre	
	Masc	Fém	Masc	Fém	Masc	Fém	Masc	Fém	Masc	Masc	Fém
Kayes	53,7	46,3					50,0	50,0			
Koulikoro	55,3	44,7	100				100				
Sikasso	50,7	49,3	66,7	33,3					100		100
Ségou	52,0	48,0	66,7	33,3	100					100	
Mopti	49,7	50,3	40,0	60,0	66,7	33,3				100	
Tbctou	44,4	55,6	100								
Gao	43,5	56,5	66,7	33,3		100		100			
Total	51,7	48,3	61,3	38,7	71,4	28,6	50,0	50,0	100	75,0	25,0

Tableau M4: Répartition (% en colonne) des décès observés selon la région et le sexe

	Sexe		Total
	Masculin	Féminin	
Kayes	13,0	4,1	9,0
Koulikoro	8,5	14,3	11,1
Sikasso	26,0	29,3	27,5
Ségou	19,2	21,8	20,4
Mopti	22,6	21,8	22,2
Tombouctou	8,5	7,5	8,0
Gao	2,3	1,4	1,9
Total	100,0	100,0	100,0

Tableau M5: Répartition (% en ligne) des décès observés selon la région et le sexe

	Sexe		Total
	Masculin	Féminin	
Kayes	79,3	20,7	100
Koulikoro	41,7	58,3	100
Sikasso	51,7	48,3	100
Ségou	51,5	48,5	100
Mopti	55,6	44,4	100
Tombouctou	57,7	42,3	100
Gao	66,7	33,3	100
Total	54,6	45,4	100

Tableau M6 : Répartition (en %) des décès observés selon la région et le groupe d'âge

	Groupe d'âges				Total
	0 - 14	15 - 39	40 - 59	60 et plus	
Kayes	55,2	24,1	10,3	10,3	100
Koulikoro	75,0	8,3	2,8	13,9	100
Sikasso	59,6	13,5	9,0	18,0	100
Ségou	59,1	12,1	13,6	15,2	100
Mopti	41,7	22,2	12,5	23,6	100
Tombouctou	65,4	19,2		15,4	100
Gao	33,3	16,7		50,0	100
Total	56,8	16,0	9,3	17,9	100

Tableau M7 : Répartition (en %) des décès observés selon la région , le groupe d'âge et le sexe

	Groupe d'âges							
	0 - 14		15 - 39		40 - 59		60 et plus	
	Masculin	Féminin	Masculin	Féminin	Masculin	Féminin	Masculin	Féminin
Kayes	81,3	18,8	57,1	42,9	100		100	
Koulikoro	37,0	63,0	100			100	40,0	60,0
Sikasso	52,8	47,2	41,7	58,3	37,5	62,5	62,5	37,5
Ségou	59,0	41,0	12,5	87,5	66,7	33,3	40,0	60,0
Mopti	50,0	50,0	68,8	31,3	55,6	44,4	52,9	47,1
Tombouctou	47,1	52,9	60,0	40,0			100	
Gao	50,0	50,0		100			100	
Total	53,3	46,7	51,9	48,1	56,7	43,3	60,3	39,7

Tableau M8: Répartition (en %) des décès observés par région selon le sexe et l'activité principale des exploitations agricoles

	Activité principale de l'Exploitation						
	Agriculture		Elevage		Chasse	Artisanat	Autre
	Masculin	Féminin	Masculin	Féminin	Féminin	Masculin	Masculin
Kayes	76,9	23,1				100	
Koulikoro	41,7	58,3					
Sikasso	51,7	48,3			100		100
Ségou	50,0	50,0					100
Mopti	56,7	43,3	40,0	60,0			
Tombouctou	57,1	42,9	50,0	50,0		100	
Gao	66,7	33,3					
Total	54,1	45,9	44,4	55,6	100	100	100

Tableau M9 : Répartition (en %) des migrants au niveau national par région et par sexe

	Sexe	Total
--	------	-------

	Masculin	Féminin	
Kayes	13,0	9,2	12,2
Koulikoro	17,1	15,8	16,9
Sikasso	15,5	12,5	14,9
Ségou	24,9	35,8	27,1
Mopti	18,1	23,3	19,2
Tombouctou	8,9	3,3	7,8
Gao	2,5		2,0
Total	100	100	100

Tableau M10 : Répartition (% en ligne) des migrants selon la région et le sexe

	Sexe		Total
	Masculin	Féminin	
Kayes	85,1	14,9	100
Koulikoro	81,4	18,6	100
Sikasso	83,3	16,7	100
Ségou	73,8	26,2	100
Mopti	75,9	24,1	100
Tombouctou	91,5	8,5	100
Gao	100		100
Total	80,2	19,8	100

Tableau M11 : Répartition (en %) des migrants selon la région et le groupe d'âge

	Groupe d'âges				Total
	0 - 14	15 - 39	40 - 59	60 et plus	
Kayes	9,5	75,7	14,9		100
Koulikoro	13,7	80,4	3,9	2,0	100
Sikasso	21,1	74,4	2,2	2,2	100
Ségou	10,4	82,9	6,1	,6	100
Mopti	9,5	80,2	8,6	1,7	100
Tombouctou	10,6	74,5	14,9		100
Gao	8,3	66,7	25,0		100
Total	12,2	78,8	7,8	1,2	100

Tableau M12 : Répartition (en %) des migrants par région selon le groupe d'âge et le sexe

	Groupe d'âges							
	0 - 14		15 - 39		40 - 59		60 et plus	
	Masculin	Féminin	Masculin	Féminin	Masculin	Féminin	Masculin	Féminin
Kayes	42,9	57,1	87,5	12,5	100			
Koulikoro	57,1	42,9	85,4	14,6	75,0	25,0	100	
Sikasso	73,7	26,3	88,1	11,9	50,0	50,0	50,0	50,0
Ségou	41,2	58,8	77,2	22,8	90,0	10,0		100
Mopti	63,6	36,4	74,2	25,8	100		100	
Tombouctou	80,0	20,0	94,3	5,7	85,7	14,3		
Gao	100		100		100			
Total	59,5	40,5	82,4	17,6	91,5	8,5	71,4	28,6

Tableau M13 : Durée moyenne d'absence (en mois) des migrants selon la région et le sexe

	Sexe		Total
	Masculin	Féminin	

Kayes	6,0	5,4	5,9
Koulikoro	5,8	5,0	5,7
Sikasso	4,8	6,0	5,0
Ségou	4,9	4,7	4,8
Mopti	4,0	3,8	4,0
Tombouctou	5,9	2,8	5,7
Gao	5,1	,	5,1
Total	5,1	4,7	5,0

Tableau M14 : Durée moyenne d'absence (en mois) des migrants selon la région et le groupe d'âge

	Groupe d'âges				Total
	0 - 14	15 - 39	40 - 59	60 et plus	
Kayes	3,6	5,8	7,5	,	5,9
Koulikoro	5,3	5,9	2,8	5,0	5,7
Sikasso	5,4	5,0	,5	3,5	5,0
Ségou	3,0	5,1	4,8	3,0	4,8
Mopti	3,4	4,1	3,8	2,0	4,0
Tombouctou	6,6	5,9	4,0	,	5,7
Gao	2,0	6,0	3,7	,	5,1
Total	4,4	5,2	4,7	3,4	5,0

Tableau M15 : Durée moyenne d'absence (en mois) des migrants selon la région et l'activité principale des exploitations

	Activité principale de l'Exploitation					Total
	Agriculture	Elevage	Pêche	Artisanat	Autre	
Kayes	5,9	,	,	,	,	5,9
Koulikoro	5,7	,	,	,	,	5,7
Sikasso	4,6	9,4	,	,	,	5,0
Ségou	4,9	3,7	4,3	,	4,5	4,8
Mopti	4,0	4,3	3,5	,	,	4,0
Tombouctou	5,5	7,0	,	3,5	10,0	5,7
Gao	5,1	,	,	,	,	5,1
Total	5,0	6,9	4,0	3,5	5,6	5,0

Tableau M16 : Durée moyenne d'absence (en mois) des migrants selon la région le sexe et le type d'élevage

	Type d'élevage					Total
	Sédentaire sans transhumance		Sédentaire avec transhumance		Nomades	
	Masculin	Féminin	Masculin	Féminin	Masculin	
Kayes	6,0	4,6	8,2	,	,	6,1
Koulikoro	5,5	4,6	5,0	,	,	5,4
Sikasso	4,4	5,9	9,8	8,0	,	5,4
Ségou	4,8	4,5	4,4	5,0	,	4,7
Mopti	3,6	3,8	4,6	3,0	,	3,8
Tombouctou	4,7	3,0	8,0	,	7,0	5,4
Gao	6,7	,	4,4	,	,	5,1
Total	4,9	4,7	5,9	4,6	7,0	5,0

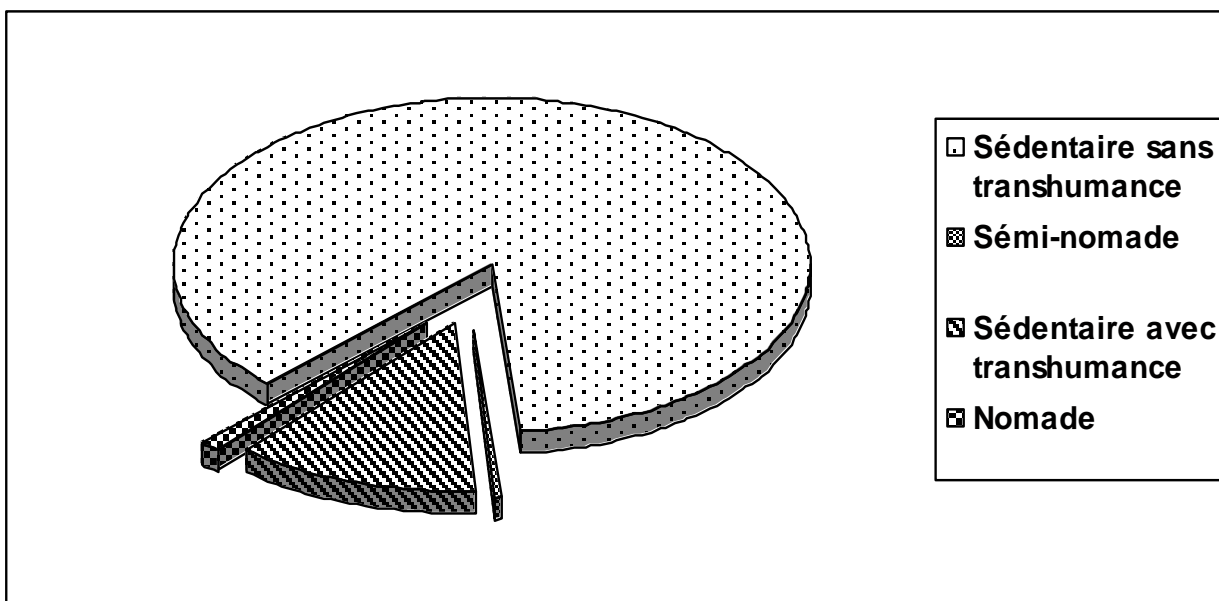
2.6. DONNEES SUR L'ELEVAGE DES EXPLOITATIONS AGRICOLES

Après l'agriculture, l'élevage est l'activité la plus pratiquée dans les exploitations agricoles du pays. Cependant, cette activité se pratique sous des formes variées en fonction des régions et l'élevage sédentaire sans transhumance est indiscutablement le type le plus couramment pratiqué dans tout le pays.

1). Les différents types d'élevage pratiqués

Tout comme lors de la campagne précédente, les exploitations pratiquant l'élevage sédentaire sans transhumance ont constitué 90% de l'ensemble des exploitations agricoles du pays en 2002/2003. Ces types d'exploitation sont cependant différemment réparties au niveau des régions. Elles sont moins nombreuses à Gao et Tombouctou que dans les autres régions.

Graphique 19 : Répartition des exploitations agricoles en 2002/2003 suivant le type d'élevage pratiqué



L'élevage sédentaire avec transhumance est un autre type d'élevage pratiqué par une partie non négligeable des exploitations agricoles. Les résultats de l'enquête montrent que 8,9% des exploitations ont pratiqué ce type d'élevage au cours de la campagne 2002/2003. Les régions de Gao, Mopti et Tombouctou sont celles qui comprennent les plus fortes proportions d'exploitations agricoles ayant pratiqué l'élevage sédentaire avec transhumance. Par contre Sikasso et Koulikoro sont les régions qui pratiquent le moins ce type d'élevage.

Le nomadisme est surtout pratiqué dans les exploitations agricoles situées dans les régions septentrionales du pays: Gao et Tombouctou. Cependant, les résultats de l'enquête permettent de constater que ce type d'activité est plus fréquent dans les exploitations de Gao que celles de Tombouctou. On remarquera cependant que dans les régions de Gao et Kayes, des exploitations ont pratiqués le semi-nomadisme durant la campagne 2002/2003.

Tableau EL1bis: Répartition en pourcentage des exploitations selon la région et le type d'élevage.

	Sédentaire sans transhumance	Sédentaire avec transhumance	Sémi-Nomade	Nomades	Ensemble
Kayes	90,70	8,90	0,40		100
Koulikoro	95,50	4,50			100
Sikasso	95,90	3,70		0,40	100
Ségou	87,70	12,30			100
Mopti	81,70	18,30			100
Tombouctou	77,30	17,90		4,80	100
Gao	46,40	39,30	3,50	10,80	100
Ensemble du Pays	86,10	12,50	0,30	1,10	100

2). La composition du bétail des exploitations agricoles

Dans la composition du cheptel des exploitations agricoles, le bovin représente l'espèce la plus fréquente pour les régions de Kayes (33,50%), Sikasso (45,50%) et Mopti (35,10%). Cependant, les résultats de l'enquête montrent en 2002/2003, tout comme lors de la campagne précédente, une certaine diminution de la proportion des ovins dans certaines régions au profit des caprins.

Les caprins sont surtout fréquents dans le cheptel des exploitations agricoles de Koulikoro (41%), Ségou (36,7%), Tombouctou (43,70%) et Gao (63,5%).

Partout dans le pays, la proportion des asins dans le cheptel des exploitations agricoles est beaucoup moins importante que celle des bovins, ovins ou caprins. Toutefois, elle est relativement plus élevée à Tombouctou et à Gao que dans les autres régions.

Les équins et les porcins sont des espèces assez rares dans le cheptel des exploitations agricoles. Il en est de même pour les camélins qui sont spécifiques aux régions Nord du pays.

Tableau EL2bis: Répartition (en %) des effectifs du cheptel des exploitations agricoles selon la région et les espèces.

	BOVINE	OVINE	CAPRINE	ASINE	EQUINE	CAMELINE	PORCINE
Kayes	33,50	29,10	32,90	3,80	0,80	0,00	0,00
Koulikoro	31,70	22,50	41,00	4,40	0,30	,	0,20
Sikasso	45,10	31,60	19,70	3,30	0,00	0,00	0,20
Ségou	26,90	30,00	36,70	4,60	0,60	,	1,20
Mopti	35,10	29,10	31,80	3,70	0,20	0,10	0,10
Tombouctou	14,50	34,80	43,70	6,60	0,10	0,20	,
Gao	6,50	23,50	63,50	5,60	0,20	0,80	0,00
Ensemble du Pays	31,60	29,00	34,40	4,20	0,40	0,10	0,30

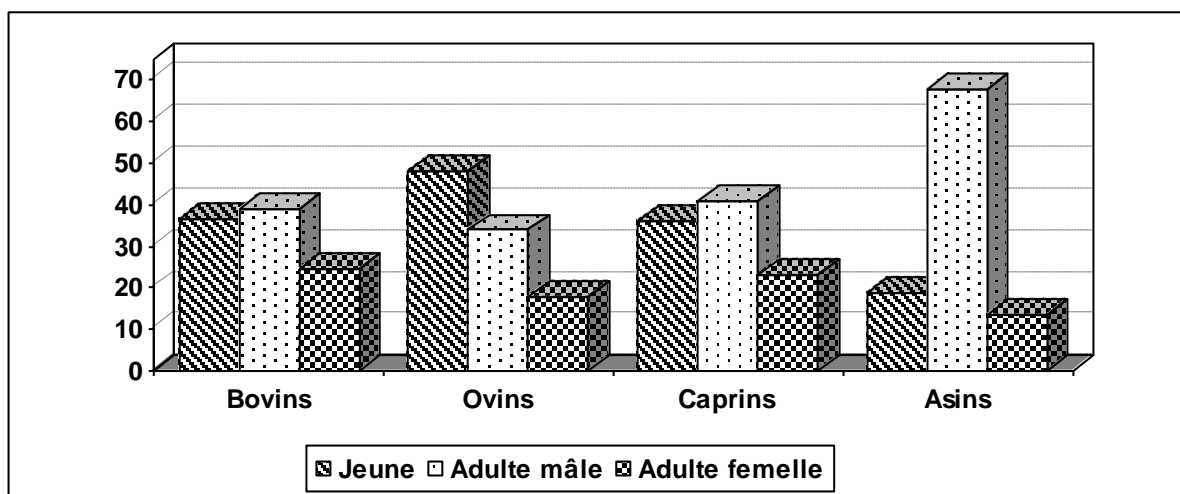
3). Les transactions effectuées sur le bétail des exploitations agricoles

L'Enquête Agricole de Conjoncture fournit certains renseignements sur les achats et les ventes effectués dans le cheptel des exploitations agricoles. Il s'agit des dernières transactions effectuées par les exploitations.

Lors de la campagne 2002/2003, les achats de bétail par les exploitations agricoles ont concerné en grande partie les catégories suivantes:

- adultes mâles pour les bovins, caprins et asins ;
- jeunes pour les ovins, équins et les camélins.

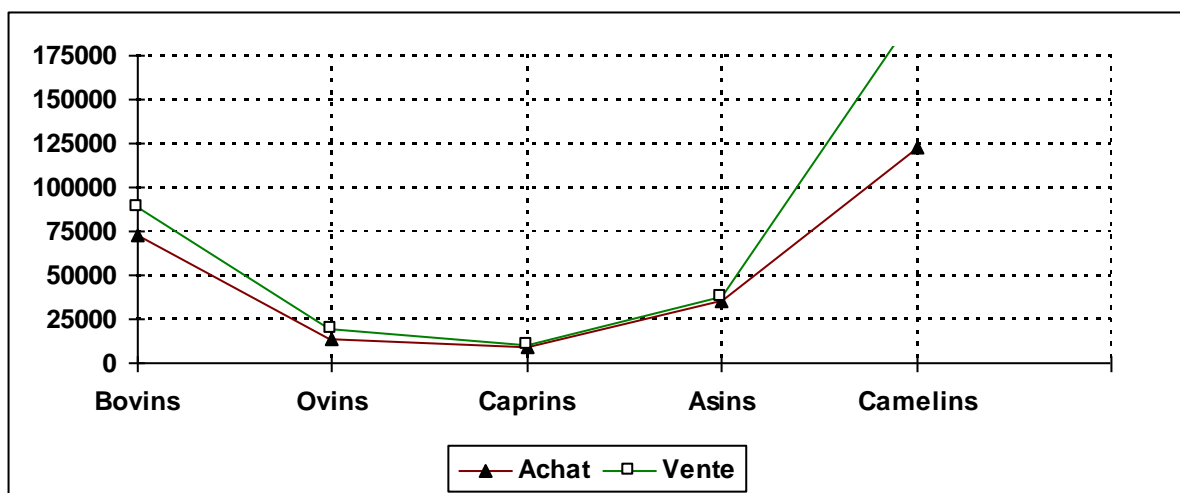
Graphique 20 : Répartition (en %) des effectifs achetés suivant les catégories en 2002/2003- Cas des bovins, ovins, caprins et asins



Si l'on s'intéresse aux ventes de bétail effectuées par les exploitations agricoles en 2002/2003, on peut constater que les catégories généralement concernées par les transactions sont les adultes mâles.

D'une manière générale pour toutes les catégories concernées, les prix moyens de vente ont été plus élevés que les prix moyens d'achat lors des dernières transactions.

Graphique 21: Prix moyens d'achat et de vente du bétail par espèce en 2002/2003 (en franc CFA)



Aux régions de Sikasso et Kayes correspondent les prix moyens d'achat les plus élevés pour les bovins soit respectivement 86102 FCFA et 78750 FCFA . Pour le cas des ovins, c'est la région de Gao qui

enregistre le prix moyen d'achat le plus élevé (20917 FCFA). Pour les caprins et asins, il faut retenir la région de Sikasso avec 10615 FCFA et 56114 FCFA respectivement.

En ce qui concerne les ventes, les prix moyens les plus élevés ont été observés à Kayes (121135 FCFA) et Sikasso (97099 FCFA) pour les bovins, Ségou et Tombouctou pour les ovins avec respectivement 22365 FCFA, 22667 FCFA et Gao pour les caprins (14554 FCFA).

Les adultes mâles représentent les catégories dont les prix moyens d'achat sont généralement les plus élevés. On peut faire le même constat si l'on s'intéresse aux prix moyens de vente observés lors des dernières transactions effectuées par les exploitations agricoles.

Tableau EL1: Répartition des exploitations selon la région et le type d'élevage.

	Sédentaire sans transhumance	Sédentaire avec transhumance	Sémi-Nomade	Nomades	Ensemble
Kayes	97324	9567	433		107324
Koulikoro	77330	3636			80966
Sikasso	90019	3507		358	93883
Ségou	114199	16029			130228
Mopti	86404	19351			105755
Tombouctou	33768	7795		2104	43667
Gao	17851	15134	1351	4139	38476
Ensemble du Pays	516895	75019	1784	6601	600299

Tableau EL1bis: Répartition en pourcentage des exploitations selon la région et le type d'élevage.

	Sédentaire sans transhumance	Sédentaire avec transhumance	Sémi-Nomade	Nomades	Ensemble
Kayes	90,70	8,90	0,40		100
Koulikoro	95,50	4,50			100
Sikasso	95,90	3,70		0,40	100
Ségou	87,70	12,30			100
Mopti	81,70	18,30			100
Tombouctou	77,30	17,90		4,80	100
Gao	46,40	39,30	3,50	10,80	100
Ensemble du Pays	86,10	12,50	0,30	1,10	100

Tableau EL2: Répartition des effectifs du cheptel des exploitations agricoles selon la région et les espèces.

	BOVINE	OVINE	CAPRINE	ASINE	EQUINE	CAMELINE	PORCINE
Kayes	831078	722099	815275	93146	19327	0	0
Koulikoro	477163	338278	617376	65772	4674	,	3419
Sikasso	828486	580256	362255	61094	679	0	4308
Ségou	675677	755064	921675	115786	15503	,	29783
Mopti	1097581	909424	993437	114689	5868	2693	3671
Tombouctou	128173	308270	387101	58389	990	2104	,
Gao	34416	124416	336194	29605	795	4090	0
Ensemble du Pays	4072575	3737807	4433314	538480	47836	8887	41180

Tableau EL2bis: Répartition (en %) des effectifs du cheptel des exploitations agricoles selon la région et les espèces.

	BOVINE	OVINE	CAPRINE	ASINE	EQUINE	CAMELINE	PORCINE
Kayes	33,50	29,10	32,90	3,80	0,80	0,00	0,00
Koulikoro	31,70	22,50	41,00	4,40	0,30	,	0,20
Sikasso	45,10	31,60	19,70	3,30	0,00	0,00	0,20
Ségou	26,90	30,00	36,70	4,60	0,60	,	1,20
Mopti	35,10	29,10	31,80	3,70	0,20	0,10	0,10
Tombouctou	14,50	34,80	43,70	6,60	0,10	0,20	,
Gao	6,50	23,50	63,50	5,60	0,20	0,80	0,00
Ensemble du Pays	31,60	29,00	34,40	4,20	0,40	0,10	0,30

Tableau EL3: Répartition des effectifs du cheptel acheté au cours de la campagne par les exploitations agricoles selon la région et les catégories

	BOVINE			OVINE			CAPRINE			ASINE			EQUINE	CAMELINE	
	jeune	adulte mâle	adulte femelle	jeune	adulte mâle	adulte femelle	jeune	adulte mâle	adulte femelle	jeune	adulte mâle	adulte femelle	jeune	jeune	adulte mâle
Kayes	792	1028	792	,	,	,	,	,	,	514	,	,	,	,	,
Koulikoro	3197	1573	276	3534	1355	298	2119	2542	1731	,	284	276	,	,	,
Sikasso	2054	166	2236	1060	1006	378	663	1620	341	,	806	,	,	,	,
Ségou	8041	14261	6268	7866	3394	609	4377	4165	2592	1428	6916	806	322	,	,
Mopti	11507	10878	7912	7326	6741	,	3680	7934	288	258	221	,	,	424	271
Tombouctou	378	,	,	1406	3812	1613	3267	3533	,	432	874	,	,	,	,
Gao	,	,	,	2045	,	5726	3681	365	6544	,	409	818	,	409	,
Ensemble du Pays	25969	27906	17485	23236	16307	8625	17788	20159	11495	2632	9509	1900	322	833	271

Tableau EL3bis: Répartition (en %)des effectifs du cheptel acheté au cours de la campagne par les exploitations agricoles selon la région et les catégories

	BOVINE			OVINE			CAPRINE			ASINE			EQUINE	CAMELINE	
	jeune	adulte mâle	adulte femelle	jeune	adulte mâle	adulte femelle	jeune	adulte mâle	adulte femelle	jeune	adulte mâle	adulte femelle	jeune	jeune	adulte mâle
Kayes	30,30	39,30	30,30	,	,	,	,	,	,	100	,	,	,	,	,
Koulikoro	63,40	31,20	5,50	68,10	26,10	5,80	33,20	39,80	27,10	,	50,70	49,30	,	,	,
Sikasso	46,10	3,70	50,20	43,40	41,20	15,50	25,30	61,70	13,00	,	100	,	,	,	,
Ségou	28,10	49,90	21,90	66,30	28,60	5,10	39,30	37,40	23,30	15,60	75,60	8,80	100	,	,
Mopti	38,00	35,90	26,10	52,10	47,90	,	30,90	66,70	2,40	53,80	46,20	,	,	61,00	39,00
Tombouctou	100	,	,	20,60	55,80	23,60	48,00	52,00	,	33,10	66,90	,	,	,	,
Gao	,	,	,	26,30	,	73,70	34,80	3,40	61,80	,	33,30	66,70	,	100	,
Ensemble du Pays	36,40	39,10	24,50	48,20	33,90	17,90	36,00	40,80	23,20	18,70	67,70	13,50	100	75,50	24,50

Tableau EL4: Répartition des effectifs du cheptel vendu au cours de la campagne par les exploitations agricoles selon la région et les catégories

	BOVINE			OVINE			CAPRINE			ASINE			CAMELINE	PORCINE	
	jeune	adulte mâle	adulte femelle	jeune	adulte mâle	adulte femelle	jeune	adulte mâle	adulte femelle	jeune	adulte mâle	adulte femelle	adulte mâle	jeune	adulte mâle
Kayes	14191	21112	514	, 1028	1028	, 682	, 682	, 682	, 682	, ,	, ,	, ,	, ,	, ,	, ,
Koulikoro	2847	8560	1151	5000	13251	3667	17800	52612	9710	, ,	, ,	, ,	, ,	, ,	, ,
Sikasso	3592	10983	6520	8620	13915	6430	7552	7781	6893	393	250	248	, ,	, ,	, ,
Ségou	3536	10746	4513	9117	32822	16058	17214	41797	13525	230	515	, ,	, ,	15095	981
Mopti	26287	32825	20406	13931	65626	10429	14061	85583	15995	, ,	, ,	, ,	271	, ,	, ,
Tombouctou	1964	5715	, ,	13266	19346	6393	6551	15229	8201	, ,	, ,	, ,	, ,	, ,	, ,
Gao	1437	1272	317	3027	5604	874	12642	14056	3413	, ,	, ,	, ,	, ,	, ,	, ,
Ensemble du Pays	53855	91212	33422	52961	151591	44880	75821	217739	57737	623	765	248	271	15095	981

Tableau EL4bis: Répartition (en %) des effectifs du cheptel vendu au cours de la campagne par les exploitations agricoles selon la région et les catégories

	BOVINE			OVINE			CAPRINE			ASINE			CAMELINE	PORCINE	
	jeune	adulte mâle	adulte femelle	jeune	adulte mâle	adulte femelle	jeune	adulte mâle	adulte femelle	jeune	adulte mâle	adulte femelle	adulte mâle	jeune	adulte mâle
Kayes	39,60	58,90	1,40	, ,	50,00	50,00	, ,	100	, ,	, ,	, ,	, ,	, ,	, ,	, ,
Koulikoro	22,70	68,20	9,20	22,80	60,50	16,70	22,20	65,70	12,10	, ,	, ,	, ,	, ,	, ,	, ,
Sikasso	17,00	52,10	30,90	29,80	48,00	22,20	34,00	35,00	31,00	44,20	28,10	27,80	, ,	, ,	, ,
Ségou	18,80	57,20	24,00	15,70	56,60	27,70	23,70	57,60	18,60	30,90	69,10	, ,	, ,	93,90	6,10
Mopti	33,10	41,30	25,70	15,50	72,90	11,60	12,20	74,00	13,80	, ,	, ,	, ,	100	, ,	, ,
Tombouctou	25,60	74,40	, ,	34,00	49,60	16,40	21,90	50,80	27,40	, ,	, ,	, ,	, ,	, ,	, ,
Gao	47,50	42,00	10,50	31,80	59,00	9,20	42,00	46,70	11,30	, ,	, ,	, ,	, ,	, ,	, ,
Ensemble du Pays	30,20	51,10	18,70	21,20	60,80	18,00	21,60	62,00	16,40	38,10	46,80	15,10	100	93,90	6,10

Tableau EL5 : Répartition du cheptel par région selon les espèces et le type d'élevage

	Sédentaire sans transhumance							Sédentaire avec transhumance						
	BOVINE	OVINE	CAPRINE	ASINE	EQUINE	CAMELINE	PORCINE	BOVINE	OVINE	CAPRINE	ASINE	EQUINE	CAMEL.	PORC.
Kayes	647803	554483	574313	63650	13530	0	0	123290	87972	136004	20175	3227	0	0
Koulikoro	358859	271393	500609	49319	3291	,	3419	75197	24357	37668	5752	574	,	,
Sikasso	696344	514938	310115	44007	679	0	3653	86860	32362	13567	2797	,	,	,
Ségou	346485	578093	705678	84352	12558	,	29783	274912	115668	138986	13254	,	,	,
Mopti	373737	548602	620846	74253	3501	2693	3671	673336	188114	290330	16025	277	,	,
Tbctou	68528	190159	293340	38654	399	,	,	37743	52100	33418	4587	,	,	,
Gao	11377	51243	142606	8561	0	818	0	19437	38113	79116	11154	795	0	0
Total	2503133	2708911	3147506	362794	33960	3511	40526	1290775	538686	729089	73745	4872	0	0

Tableau EL5 : Répartition du cheptel par région selon les espèces et le type d'élevage (suite)

	Sémi-Nomade							Nomades						
	BOVINE	OVINE	CAPRINE	ASINE	EQUINE	CAMELINE	PORCINE	BOVINE	OVINE	CAPRINE	ASINE	EQUINE	CAMELINE	PORCINE
Kayes	5629	15155	8660	3464	433	,	,	,	,	,	,	,	,	,
Koulikoro	,	,	,	,	,	,	,	,	,	,	,	,	,	,
Sikasso	,	,	,	,	,	,	,	,	715	,	358	,	,	,
Ségou	,	,	,	,	,	,	,	,	,	,	,	,	,	,
Mopti	,	,	,	,	,	,	,	,	,	,	,	,	,	,
Tbctou	,	,	,	,	,	,	,	8416	33138	32086	5786	,	2104	,
Gao	2375	10111	14869	1227	0	0	0	1227	24949	41816	5317	0	3272	0
Total	8004	25266	23529	4691	433	0	0	9643	58802	73902	11461	0	5376	0

Tableau EL5bis: Répartition en % du cheptel par région selon les espèces et le type d'élevage

	Sédentaire sans transhumance							Sédentaire avec transhumance						
	BOVINE	OVINE	CAPRINE	ASINE	EQUINE	CAMELINE	PORCINE	BOVINE	OVINE	CAPRINE	ASINE	EQUINE	CAMELINE	PORCINE
Kayes	34,90	29,90	31,00	3,40	0,70	0,00	0,00	33,30	23,70	36,70	5,40	0,90	0,00	0,00
Koulikoro	30,20	22,90	42,20	4,20	0,30	,	0,30	52,40	17,00	26,20	4,00	0,40	,	,
Sikasso	44,40	32,80	19,80	2,80	0,00	0,00	0,20	64,10	23,90	10,00	2,10	,	,	,
Ségou	19,70	32,90	40,20	4,80	0,70	,	1,70	50,60	21,30	25,60	2,40	,	,	,
Mopti	23,00	33,70	38,20	4,60	0,20	0,20	0,20	57,60	16,10	24,90	1,40	0,00	,	,
Tbctou	11,60	32,20	49,60	6,50	0,10	,	,	29,50	40,80	26,10	3,60	,	,	,
Gao	5,30	23,90	66,50	4,00	0,00	0,40	0,00	13,10	25,60	53,20	7,50	0,50	0,00	0,00
Total	28,40	30,80	35,80	4,10	0,40	0,00	0,50	48,90	20,40	27,60	2,80	0,20	0,00	0,00

Tableau EL5bis: Répartition en % du cheptel par région selon les espèces et le type d'élevage (suite)

	Sémi-Nomade							Nomades						
	BOVINE	OVINE	CAPRINE	ASINE	EQUINE	CAMELINE	PORCINE	BOVINE	OVINE	CAPRINE	ASINE	EQUINE	CAMELINE	PORCINE
Kayes	16,90	45,50	26,00	10,40	1,30	,	,	,	,	,	,	,	,	,
Koulikoro	,	,	,	,	,	,	,	,	,	,	,	,	,	,
Sikasso	,	,	,	,	,	,	,	,	66,70	,	33,30	,	,	,
Ségou	,	,	,	,	,	,	,	,	,	,	,	,	,	,
Mopti	,	,	,	,	,	,	,	,	,	,	,	,	,	,
Tbctou	,	,	,	,	,	,	,	10,30	40,60	39,40	7,10	,	2,60	,
Gao	8,30	35,40	52,00	4,30	0,00	0,00	0,00	1,60	32,60	54,60	6,90	0,00	4,30	0,00
Total	12,90	40,80	38,00	7,60	0,70	0,00	0,00	6,10	36,90	46,40	7,20	0,00	3,40	0,00

Tableau EL6 : Prix moyens des animaux achetés par espèce et par région lors de la dernière transaction.

	BOVINE	OVINE	CAPRINE	ASINE	EQUINE	CAMELINE	PORCINE
Kayes	78750	,	,	27500	,	,	,
Koulikoro	74889	12612	10294	42534	,	,	,
Sikasso	86102	12496	10615	56114	,	,	,
Ségou	75483	13586	9444	40026	121500	,	,
Mopti	65440	14583	7160	47550	,	150000	,
Tombouctou	10000	9403	5847	16241	,	,	,
Gao	,	20917	10143	11833	,	75000	,
Ensemble du pays	73121	13904	8734	35416	121500	122209	,

Tableau EL7 : Prix moyens des espèces achetées suivant les catégories lors de la dernière transaction.

	BOVINE			OVINE			CAPRINE			ASINE			EQUINE	CAMELINE	
	jeune	adulte mâle	adulte femelle	jeune	adulte mâle	adulte femelle	jeune	adulte mâle	adulte femelle	jeune	adulte mâle	adulte femelle	jeune	jeune	adulte mâle
Kayes	37500	125000	90000	,	,	,	,	,	,	27500	,	,	,	,	,
Koulikoro	67216	84325	80000	12478	13827	9000	6093	8673	17340	,	45000	40000	,	,	,
Sikasso	47826	125000	124186	13149	10854	13596	6750	14654	3500	,	56114	,	,	,	,
Ségou	50717	96147	60385	11851	17595	13788	6048	14573	8437	32670	41828	39326	121500	,	,
Mopti	51912	79401	56121	12107	17460	,	6659	8100	6000	38500	58095	,	,	150000	150000
Tombouctou	10000	,	,	5213	10629	9979	5319	6309	,	15000	16855	,	,	,	,
Gao	,	,	,	8750	,	24393	5667	7500	13300	,	11500	12000	,	75000	,
Ensemble du Pays	51170	91758	74393	11526	15163	18616	6033	10276	11766	28900	39402	27657	121500	113167	150000

Tableau EL8 : Prix moyens des animaux vendus par espèce et par région lors de la dernière transaction

	BOVINE	OVINE	CAPRINE	ASINE	CAMELINE	PORCINE
Kayes	121135	14500	7500	,	,	,
Koulikoro	79562	17025	10984	,	,	,
Sikasso	97099	15251	8904	40435	,	,
Ségou	85984	22365	9123	33095	,	15501
Mopti	76788	18405	8561	,	200000	,
Tombouctou	93862	22667	11499	,	,	,
Gao	60797	11132	14554	,	,	,
Ensemble du Pays	88959	19276	9905	37094	200000	15501

Tableau EL9 : Prix moyens des espèces vendues suivant les catégories lors de la dernière transaction

	BOVINE			OVINE			CAPRINE			ASINE			CAMELINE	PORCINE	
	jeune	adulte mâle	adulte femelle	jeune	adulte mâle	adulte femelle	jeune	adulte mâle	adulte femelle	jeune	adulte mâle	adulte femelle	adulte mâle	jeune	adulte mâle
Kayes	100171	142539	105000	,	14250	15000	,	7500	,	,	,	,	,	,	,
Koulikoro	61129	84834	73551	22175	15892	15858	5376	12796	11382	,	,	,	,	,	,
Sikasso	81897	103739	88780	15610	16063	12628	10991	8004	8612	31578	35000	60000	,	,	,
Ségou	67672	91589	81761	15952	24942	19321	9360	9068	9076	15000	41177	,	,	16310	13408
Mopti	41137	97020	63381	10518	19688	17951	4674	9568	6226	,	,	,	200000	,	,
Tombouctou	57500	104971	,	8167	27566	38636	4912	12542	18355	,	,	,	,	,	,
Gao	37459	88734	90000	9894	12152	9000	7829	18282	21227	,	,	,	,	,	,
Ensemble du Pays	65635	100219	79856	13231	20870	19329	7166	10621	10569	25464	39158	60000	200000	16310	13408

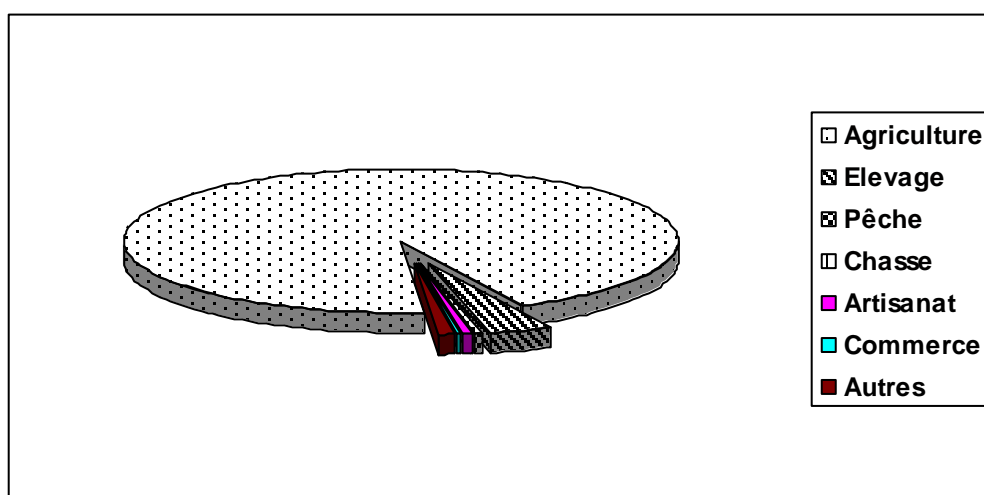
2.7. DONNEES DE STRUCTURE

Les résultats de l'Enquête Agricole de Conjoncture, campagne 2002/2003, permettent de constater que les résultats structurels établis lors des campagnes précédentes ont très peu varié. En effet, sur une courte période des changements fondamentaux de structure s'opèrent très difficilement.

1). La Répartition des exploitations agricoles selon l'activité principale exercée

Au Mali, pays à vocation agro-pastorale, l'agriculture et l'élevage ne sont pas pratiqués avec le même degré d'importance par les exploitations. En effet, les résultats de l'enquête permettent de constater en 2002/2003, tout comme lors de la campagne précédente que l'agriculture constitue l'activité principale de la grande majorité des exploitations agricoles du pays. Dans toutes les régions à l'exception de Gao, elle a été pratiquée au cours de la campagne comme activité principale par plus de 90% des exploitations.

Graphique 22 : Répartition (en %) des exploitations agricoles selon l'activité principale exercée en 2002/2003



Comparativement à l'agriculture, la proportion des exploitations ayant pratiqué l'élevage comme activité principale en 2002/2003 est relativement moins importante partout dans le pays. Toutefois, elle est assez élevée à Gao (environ 15,3%) et non négligeable à Mopti (environ 7,5%).

La pratique de la pêche comme activité principale est surtout observée dans les exploitations agricoles situées dans les régions de Ségou, Mopti et Gao. En 2002/2003, moins de 2% des exploitations agricoles ont exercé la pêche comme activité principale dans chacune de ces régions. Les pourcentages observés sont pratiquement nuls pour le cas des autres régions (Kayes, Koulikoro, Sikasso et Tombouctou).

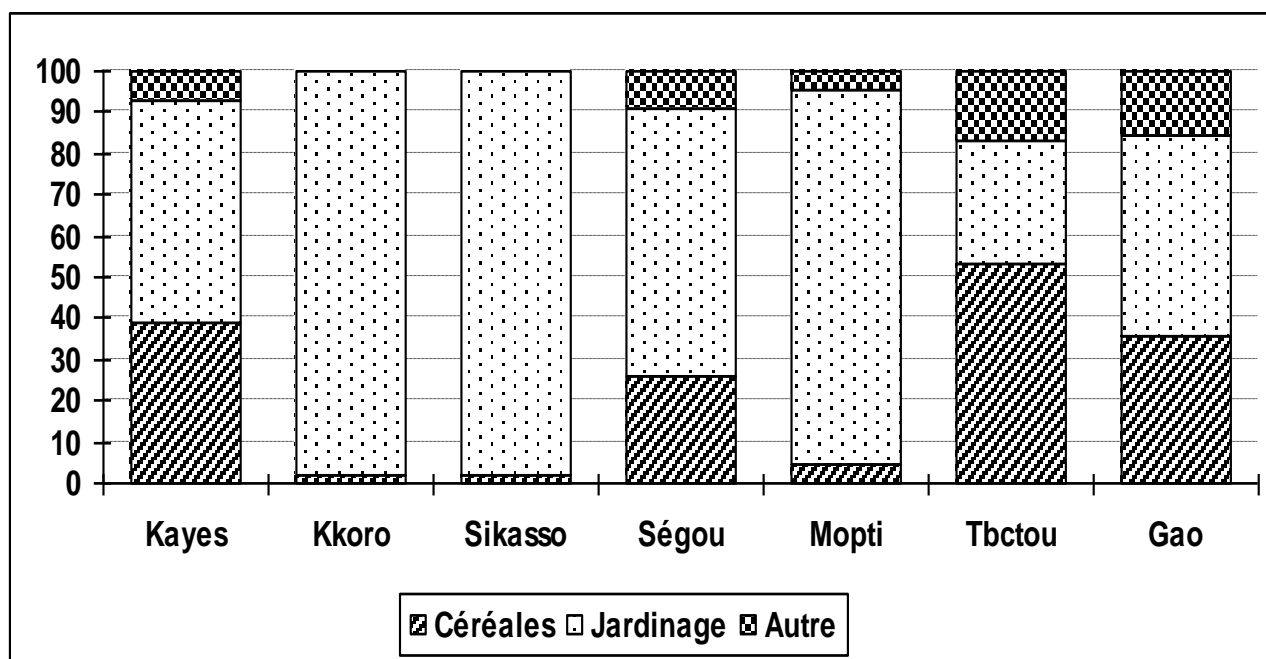
Les résultats de l'enquête permettent de constater en 2002/2003, tout comme lors de la campagne précédente que l'artisanat, le commerce et la chasse sont très peu pratiqués comme activités principales dans les exploitations agricoles.

2). La pratique de la culture hors saison

La pratique de l'agriculture de contre-saison est relativement peu répandue dans le pays. En 2002/2003, tout comme en 2001/2002, ce type d'agriculture a été pratiqué par une partie relativement faible des exploitations agricoles (environ 13,9% en 2001/2002 et 15,4% en 2002/2003). Cependant à l'intérieur du pays, l'exercice de l'agriculture de contre-saison diffère d'une région à l'autre et reste assujéti aux conditions climatiques observées au cours de la campagne. Il apparaît à travers les résultats de l'enquête que la proportion des exploitations agricoles ayant pratiqué la culture hors saison en 2002/2003 est moins importante à Kayes et Tombouctou comparativement aux autres régions.

Parmi les types de cultures réalisées en contre-saison dans le pays en 2002/2003, le jardinage représente de loin celle qui est la plus couramment pratiquée. Cela est valable dans toutes les régions à l'exception de Tombouctou où la culture des céréales représente plus de 50%.

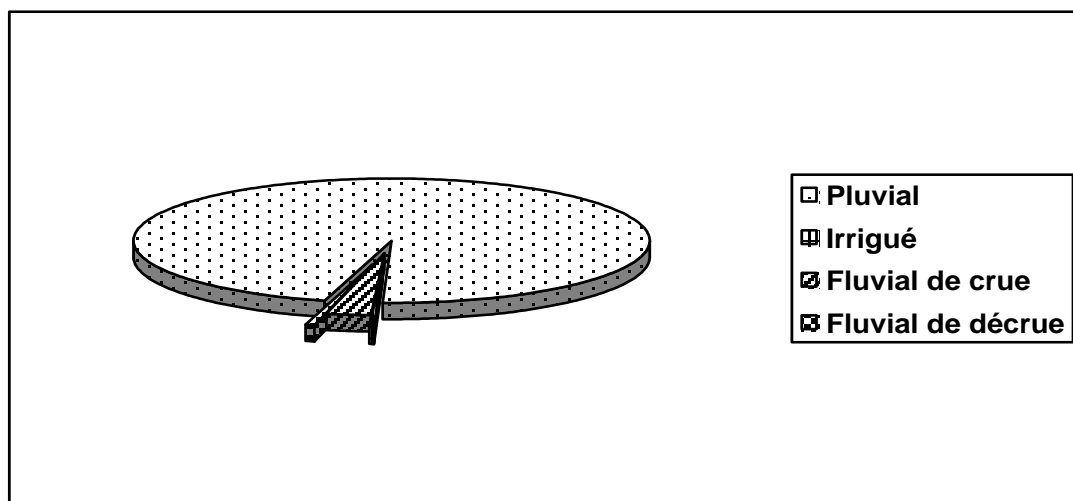
Graphique 23 : Répartition des exploitations ayant pratiqué la culture hors saison en 2002/2003 selon la région et le type de culture



3). Les modes de cultures

Tout comme lors de la campagne précédente, les modes de cultures les plus utilisés suivant l'importance relative du nombre de parcelles occupées ont été au cours de la campagne agricole 2002/2003, les modes pluvial et fluvial de crue. mais c'est surtout le mode pluvial qui est le plus répandu dans toutes les régions. A Kayes, Koulikoro, Sikasso et Ségou, il concerne la presque quasi totalité des parcelles mises en valeur au cours de la campagne. Cela explique d'une certaine manière pourquoi au Mali, les conditions pluviométriques observées au cours d'une campagne ont une grande influence sur la production agricole de celle-ci.

Graphique 24 : Répartition des parcelles mises en valeur lors de la campagne 2002/2003 suivant le mode de culture



En 2002/2003, le mode fluvial de crue a concerné environ 3% des parcelles cultivées au niveau national. Ce mode de culture est surtout fréquent à Mopti, Tombouctou et particulièrement à Gao où il a concerné environ 59% des parcelles mises en valeur au cours de la campagne.

Quant au mode fluvial de décrue, il est presque exclusivement pratiqué dans les régions Nord du pays (Tombouctou et Gao). Pour les autres modes de culture (lacustre de cuvette, irrigué, culture de mare), les parts dans les parcelles cultivées sont très faibles, voire négligeables.

La région de Tombouctou présente la particularité d'avoir été le lieu de pratique de tous les modes de culture au cours de la campagne 2002/2003. Il est à noter que le même constat avait été fait pour cette région dans l'examen des résultats des campagnes précédentes.

Selon les résultats de l'enquête, 87,3% des parcelles sont mises en valeur au niveau national en 2002/2003 contre 86,3% lors de la campagne précédente. Toutefois, ce résultat globalement exprimé au niveau national varie plus ou moins fortement en fonction des régions. Ainsi à Kayes, 75,8% des parcelles sont cultivées en 2002/2003 contre 69,6% en 2001/2002. Pour Koulikoro, Sikasso, et Mopti les pourcentages observés sont respectivement de l'ordre de 86,8%, 87,6%, et 88,6%. Ils dépassent 90% pour Ségou, Tombouctou et Gao.

4). La répartition de la production

D'une manière générale, la structure de la répartition de la production entre ses différentes destinations n'a pas significativement changé en 2002/2003 par rapport à la campagne précédente. En effet selon les résultats de l'enquête, les ménages agricoles utilisent la plus grande partie de leur production dans l'autoconsommation. Pour la plupart des produits, l'autoconsommation correspond à plus de 74% des quantités produites. On note toutefois par rapport à la campagne précédente, une augmentation de la part de l'autoconsommation pour la plupart des produits de consommation.

Tout comme en 2001/2002, la transformation à domicile a été importante pour le karité (plus de 75% de la production). La partie de la production correspondant à cette destination a été également non négligeable au cours de la campagne pour les produits tels que le lait de brebis, le beurre de karité et le lait de chèvre.

Le coton et le tabac demeurent en 2002/2003 tout comme lors des campagnes précédentes, les produits pour lesquels la part de la production affectée aux ventes est très importante (respectivement environ 97% et 55%). Cette part est également significative pour le cas de certaines tubercules (patate, igname), de l'arachide et du beurre de karité.

Par rapport à la campagne précédente, les quantités de la production destinées aux ventes ont connu des modifications importantes pour certains produits. Elles ont diminué pour la plus part des produits comme le mil, le sorgho, le riz, le maïs,

le fonio, le manioc, le pois de terre, l'arachide, le tabac, le beurre de karité, le lait de chèvre et le lait de brebis. Par contre pour les autres produits, de légères hausses ont été observées.

Les résultats de l'enquête montrent en 2002/2003 tout comme lors des campagnes précédentes que les ventes de produits effectuées par les exploitations agricoles sont principalement réalisées au marché. Cela est valable pour tous les produits à l'exception du coton et du tabac qui sont presque exclusivement vendus à des organismes. De même, environ 35,05% des ventes de patates effectuées en 2002/2003 par les exploitations agricoles ont été réalisées auprès des commerçants.

Tableau ST1: Répartition (en %) des exploitations agricoles selon la région et l'activité principale

	Activité principale de l'Exploitation							Total
	Agriculture	Elevage	Pêche	Chasse	Artisanat	Commerce	Autre	
Kayes	98,1	0,4			1,1	0,4		100
Koulikoro	95,6	1			2,1	0,3	0,9	100
Sikasso	98,5	0,6		0,2	0,1	0,4	0,2	100
Ségou	95,4	2,1	0,9		0,2		1,3	100
Mopti	91,2	7,5	0,8				0,5	100
Tombouctou	91,1	4,9			1		3	100
Gao	81,5	15,3	1,7	0,8	0,6			100
Total	94,2	3,6	0,5	0,1	0,7	0,2	0,8	100

Tableau ST2: Répartition (en %) des exploitations agricoles par région selon la pratique de la culture hors saison

	Pratique Culture Hors Saison?		Total
	Oui	Non	
Kayes	25	75	100
Koulikoro	17,6	82,4	100
Sikasso	12,4	87,6	100
Ségou	17,2	82,8	100
Mopti	6,7	93,3	100
Tombouctou	21,8	78,2	100
Gao	8,7	91,3	100
Total	15,4	84,6	100

Tableau ST2bis: Répartition (en %) des exploitations agricoles pratiquant la culture hors saison selon la région et le type de culture

	Cultures de céréales	Jardinage	Autre culture	Total
Kayes	39	53,8	7,2	100
Koulikoro	2,2	97,8		100
Sikasso	1,7	98,3		100
Ségou	25,8	65,4	8,9	100
Mopti	4,5	90,8	4,7	100
Tombouctou	53,4	30	16,7	100
Gao	35,6	48,8	15,6	100
Total	24,1	69,1	6,8	100

Tableau ST3: Répartition (en %) de la production des exploitations agricoles selon le produit et les différentes destinations

	Consommation dans l'exploitation	Transformation à domicile	Don à autres ménages	Semences	Ventes	Pertes	Total
Mil	87,8	0,2	3,7	2,5	2,5	3,3	100
Sorgho	87,4	0,9	3,2	2,9	2,5	3,2	100
Riz	81,2	0,1	3,1	3,5	4,3	7,9	100
Maïs	88,4	0,5	3	2,6	2,4	3,2	100
Fonio	86,4	0,1	2,5	2,6	6,2	2,2	100
Patates	53,1	0	1,5	0,7	37	7,7	100
Igname	31,7	0	2,1	13,1	34,4	18,7	100
Manioc	91	0	4,7	3,3	0	1	100
Haricot sec (nièbè)	78,8	0,4	2,3	1,9	5,9	10,8	100
Pois de terre (Wandzou)	93	0	2	4	0	1	100
Arachide	61,8	2,7	3,3	4,5	24,5	3,2	100
Tabac	0	43,4	0,2	0	55,4	1	100
Coton	0	0,6	0,4	0	96,8	2,3	100
Karité	10,5	75,7	0,9	0	11,8	1,1	100
Beurre de karité	47,7	7,8	1,2	0	42,2	1,1	100
Lait de vache	78,2	1,1	5,6	0	14,4	0,6	100
Lait de brebis	74,2	0	3,4	0	21,4	1	100
Lait de chèvre	94,6	0,2	1,1	0	3,4	0,7	100

Tableau ST4 : Répartition (en %) des quantités vendues par produits selon les principales modalités de vente

	Sur l'exploitation/à la concession	Au marché	A un commerçant	A un organisme	Total
Mil	11,21	45,58	43,21		100
Sorgho	28,66	42,18	29,16		100
Riz	33,12	66,88			100
Maïs	5,78	48,35	45,86		100
Fonio		40,6	59,4		100
Patates		64,95	35,05		100
Igname		100			100
Haricot sec (nièbè)	33,4	63,53	3,07		100
Arachide	18,35	74,6	7,05		100
Tabac				100	100
Coton	1,66	1,55		96,79	100
Karité	61,28	38,72			100
Beurre de karité	17,77	71,47	9,83	0,92	100
Lait de vache	25,33	65,71	8,96		100
Lait de brebis	33,62	66,38			100
Lait de chèvre	75,93	24,07			100

Tableau ST5 : Prix moyen de vente au producteur au moment des récoltes selon le produit et la région

	Région			Ensemble
	Kayes	Koulikoro	Sikasso	
Mil	130	128	111	125
Sorgho	130	120	72	117
Riz	139	181	126	137
Maïs	124	99	86	106
Fonio	163	,	100	162
Patates	200	100	48	111
Igname	,	,	174	174
Manioc	,	,	,	,
Haricot sec (nièbè)	363	169	137	202
Pois de terre (Wandzou)	,	,	,	,
Arachide	131	216	139	149
Tabac	,	180	180	180
Coton	186	183	180	182
Karité	,	,	91	91
Beurre de karité	,	312	233	253
Lait de vache	200	162	150	164
Lait de brebis	,	200	125	175
Lait de chèvre	,	109	,	109

Tableau ST6 : Répartition (en %) des parcelles selon le mode de culture et la région

	Mode de culture				Total
	Pluvial	Fluviale de crue	Fluviale de décrue	Irriguée	
Kayes	99,9	0,1	,	,	100
Koulikoro	99,7	0,3	,	,	100
Sikasso	99,5	0,5	0	,	100
Ségou	98,6	0,2	0,1	1,2	100
Mopti	86,9	13,1	,	,	100
Tombouctou	44,7	17,9	32,3	5,1	100
Gao	39,5	59	1,5	,	100
Total	96,3	2,8	0,6	0,3	100

Tableau ST7 : Répartition (en %) des parcelles selon leur état et la région

	Etat parcelle campagne précédente		Total
	Cultivée	Non cultivée	
Kayes	75,8	24,2	100
Koulikoro	86,8	13,2	100
Sikasso	87,6	12,4	100
Ségou	93,3	6,7	100
Mopti	88,6	11,4	100
Tombouctou	97,8	2,2	100
Gao	92,2	7,8	100
Total	87,3	12,7	100

2.8. DONNEES SUR LES EQUIPEMENTS AGRICOLES ET LES DEPENSES EFFECTUEES AU COURS DE LA CAMPAGNE

1). Equipements agricoles et animaux de trait

Les résultats de l'EAC 2002/2003 montrent au niveau national, une baisse générale des quantités achetées pour la plupart des équipements par rapport à la campagne précédente. Cette diminution qui varie suivant les régions concerne plus particulièrement les équipements couramment utilisés : daba ou houe, charrue ou houe asine, charrette, semoir, etc. Il faut toutefois signaler que contrairement aux autres régions, on dénote plutôt une tendance à la hausse des quantités des différents d'équipements achetés pour Tombouctou et Gao au cours de la campagne.

Les exploitations situées dans les régions de Ségou, Sikasso et Koulikoro sont celles qui détiennent la plus grande partie du stock pour la plupart des équipements agricoles utilisés surtout les équipements lourds.

On constate que les stocks des tracteurs et égreneur à maïs sont surtout repartis entre Koulikoro et Sikasso, tandis que les décortiqueuses à arachide sont réparties entre les régions de Koulikoro et Ségou. Les régions de Koulikoro, Sikasso et Ségou occupent cependant des places de choix dans le cas de certains types d'équipements (daba ou houe, semoir, appareil ULV, appareil Handy, décortiqueuse à arachide, souleveuse à arachide, etc.). Les équipements comme la faucille, le coupe –coupe, le Pic, la pioche, le Sécateur et le Panier sont en majeure partie stockés à Mopti qui détient entièrement le stock d'épandeur d'engrais.

Tout comme en 2001/2002, les animaux acquis en 2002/2003 par les exploitations agricoles pour assurer les travaux de trait sont principalement constitués de bœufs et d'ânes. Dans la plupart des régions, l'essentiel des travaux de trait est effectué par les bœufs et les ânes quels que soient les types d'exploitations ou d'activités considérés. Cependant, l'usage des bœufs dans ces travaux est beaucoup plus répandu que celui des ânes exceptée la région de Tombouctou où certains travaux de trait sont presque exclusivement assurés par les ânes.

Par ailleurs, les résultats de l'enquête permettent de constater tout comme lors de la campagne précédente que le nombre moyen d'animaux de trait achetés par espèce est plus élevé dans les exploitations ayant comme activité principale l'agriculture que dans les autres types d'exploitations.

2). Dépenses d'exploitation

La structure des dépenses réalisées en 2002/2003 par les exploitations agricoles n'a pas connu de grands changements par rapport à la campagne précédente. Toutefois, quelques variations sont apparues au niveau des montants moyens enregistrés au cours de la campagne.

Les dépenses effectuées pour l'achat d'animaux de trait (les bœufs notamment) constituent en moyenne les plus importantes des dépenses engagées par les exploitations agricoles en 2002/2003. Les montants correspondant aux dépenses moyennes d'engrais, d'insecticides, d'herbicides, de semences et de main d'œuvre sont également assez significatifs. Ségou, Sikasso et Koulikoro sont les régions où les dépenses moyennes les plus élevées ont été enregistrées au cours de la campagne pour la plupart des postes de dépenses retenus.

Tableau EQ1: Répartition des équipements agricoles achetés au cours de la campagne par région et par type d'équipement

	Kayes	Koulikoro	Sikasso	Ségou	Mopti	Tombouctou	Gao	Ensemble du Pays
Multiculteur	10833	2827	5044	6007				24710
Charrue ou houe asine	33886	6453	9165	15067	16169		1490	82230
Daba ou houe	475836	167490	158636	189272	227524	62063	58836	1339657
Charrette	19423	4312	3980	9955	8805			46475
Semoir	10425	1594	2089	3943				18050
Herse	738	261	278	221	719			2217
Pulvérisateur	826		1328	3071				5225
Appareil ULV		736	3084	159				3979
Appareil Handy	1728	243						1971
Décortiqueuse à arachide				151				151
Egre noir à maïs								
Souleveuse à arachide				3010				3010
Tarare				325		399	437	1162
Hache	156587	29311	24680	53760	47714	7110	19848	339010
Faucille & Coupe-Coupe	117499	9190	19528	44235	76425	15706	16069	298652
Arrosoir	775	4667	443	606				6490
Pic-Pioche	4335	1210	3312	35180	43633		1119	88789
Râteau	22504	3673	1168	1744	302		1028	30418
Sécateur		10117	12843	16423	1066		6406	46855
Greffoir		4624	533					5158
Pelle	9875	13190	7755	4028	4274	6091	18693	63906
Plantoir	4368	2530	730	1305				8933
Seaux	45997	32255	14672	69321	44511	33008	37947	277710
Panier	50801	24269	9890	66426	80072	3634	9641	244733
Bêche		740		3311	630			4681
Moulin			170					170
Niveleuse	1046		487	648	217	650		3047
Epandeur de fumier	2368			439				2808
Epandeur d'engrais					339			339
Groupe motopompe		227						227
Pulvériseur	4254	394	1192	305				6145
Autres à préciser	10067	4583	13654	43343	67817	3287	14620	157371

Tableau EQ1bis: Répartition (en %) des équipements agricoles achetés au cours de la campagne par région et par type d'équipement

	Kayes	Koulikoro	Sikasso	Ségou	Mopti	Tombouctou	Gao	Ensemble du Pays
Multiculteur	43,80	11,40	20,40	24,30	,	,	,	100
Charrue ou houe asine	41,20	7,80	11,10	18,30	19,70	,	1,80	100
Daba ou houe	35,50	12,50	11,80	14,10	17,00	4,60	4,40	100
Charette	41,80	9,30	8,60	21,40	18,90	,	,	100
Semoir	57,80	8,80	11,60	21,80	,	,	,	100
Herse	33,30	11,80	12,60	10,00	32,40	,	,	100
Pulvérisateur	15,80	,	25,40	58,80	,	,	,	100
Appareil ULV	,	18,50	77,50	4,00	,	,	,	100
Appareil Handy	87,70	12,30	,	,	,	,	,	100
Décortiqueuse à arachide	,	,	,	100	,	,	,	100
Egreneur à maïs	,	,	,	,	,	,	,	100
Souleveuse à arachide	,	,	,	100	,	,	,	100
Tarare	,	,	,	28,00	,	34,40	37,60	100
Hache	46,20	8,60	7,30	15,90	14,10	2,10	5,90	100
Faucille & Coupe-Coupe	39,30	3,10	6,50	14,80	25,60	5,30	5,40	100
Arrosoir	11,90	71,90	6,80	9,30	,	,	,	100
Pic-Pioche	4,90	1,40	3,70	39,60	49,10	,	1,30	100
Râteau	74,00	12,10	3,80	5,70	1,00	,	3,40	100
Sécateur	,	21,60	27,40	35,10	2,30	,	13,70	100
Greffoir	,	89,70	10,30	,	,	,	,	100
Pelle	15,50	20,60	12,10	6,30	6,70	9,50	29,30%	100
Plantoir	48,90	28,30	8,20	14,60	,	,	,	100
Seaux	16,60	11,60	5,30	25,00	16,00	11,90	13,70	100
Panier	20,80	9,90	4,00	27,10	32,70	1,50	3,90	100
Bêche	,	15,80	,	70,70	13,50	,	,	100
Moulin	,	,	100	,	,	,	,	100
Niveleuse	34,30	,	16,00	21,30	7,10	21,30	,	100
Epandeur de fumier	84,40	,	,	15,60	,	,	,	100
Epandeur d'engrais	,	,	,	,	100	,	,	100
Groupe motopompe	,	100	,	,	,	,	,	100
Pulvériseur	69,20	6,40	19,40	5,00	,	,	,	100
Autres à préciser	6,40	2,90	8,70	27,50	43,10	2,10	9,30	100

Tableau EQ1.1 : Répartition du stock d'équipements agricoles existant dans les exploitations au cours de la campagne par région et par type d'équipement

	Kayes	Koulikoro	Sikasso	Ségou	Mopti	Tombouctou	Gao	Ensemble du Pays
Tracteur		261	418					678
Multiculteur	17291	56460	82983	46349				203083
Charrue ou houe asine	63203	89168	99935	156054	100765		7063	516187
Daba ou houe	877856	685099	941431	700005	708569	145788	110205	4168953
Charrette	32730	70844	74746	110995	59192		795	349302
Semoir	15525	34918	53830	14200				118473
Herse	738	4459	3615	11986	4673			25470
Pulvérisateur	1652	4560	43943	7922				58077
Appareil ULV	406	13132	27180	11510				52228
Appareil Handy	1728	3957	1829	1091				8605
Décortiqueuse à arachide		680		151				831
Egreneur à maïs		173	418					591
Souleveuse à arachide	2449			18875				21324
Tarare		911	1623	2741	1571	1049	437	8332
Hache	270185	215201	237795	307723	250178	40864	49521	1371467
Faucille & Coupe-Coupe	203235	152833	249256	335736	453652	90767	42858	1528336
Arrosoir	2399	19129	8797	3294	1831		668	36117
Pic-Pioche	12269	28814	62902	228907	242958	1401	1601	578853
Râteau	30312	23236	7296	20023	14447	650	1511	97474
Sécateur		11974	17098	19748	21225		6406	76450
Greffoir	887	5200	2768	1915				10770
Pelle	29636	26088	41429	55663	22711	16297	30171	221996
Plantoir	8411	3741	961	2978	510			16602
Seaux	141252	259031	126943	272905	254195	62039	62605	1178969
Panier	165759	148643	91312	210665	495466	11696	18329	1141870
Bêche		1850		13438	3480			18767
Moulin		443	460	489				1392
Niveleuse	1046		718	648	862	650		3923
Epandeur de fumier	2368			439				2808
Epandeur d'engrais					339			339
Groupe motopompe		1492	495				492	2479
Pulvériseur	5733	667	10418	1526				18344
Autres à préciser	16973	8904	47165	71731	208115	19035	19355	391278

Tableau EQ1.1bis : Répartition (en %) du stock d'équipements agricoles existant dans les exploitations au cours de la campagne par région et par type d'équipement

	Kayes	Koulikoro	Sikasso	Ségou	Mopti	Tombouctou	Gao	Ensemble du Pays
Tracteur	,	38,40	61,60	,	,	,	,	100
Multiculteur	8,50	27,80	40,90	22,80	,	,	,	100
Charrue ou houe asine	12,20	17,30	19,40	30,20	19,50	,	1,40	100
Daba ou houe	21,10	16,40	22,60	16,80	17,00	3,50	2,60	100
Charette	9,40	20,30	21,40	31,80	16,90	,	0,20	100
Semoir	13,10	29,50	45,40	12,00	,	,	,	100
Herse	2,90	17,50	14,20	47,10	18,30	,	,	100
Pulvérisateur	2,80	7,90	75,70	13,60	,	,	,	100
Appareil ULV	0,80	25,10	52,00	22,00	,	,	,	100
Appareil Handy	20,10	46,00	21,30	12,70	,	,	,	100
Décortiqueuse à arachide	,	81,80	,	18,20	,	,	,	100
Egreneur à maïs	,	29,30	70,70	,	,	,	,	100
Souleveuse à arachide	11,50	,	,	88,50	,	,	,	100
Tarare	,	10,90	19,50	32,90	18,90	12,60	5,20	100
Hache	19,70	15,70	17,30	22,40	18,20	3,00	3,60	100
Faucille & Coupe-Coupe	13,30	10,00	16,30	22,00	29,70	5,90	2,80	100
Arrosoir	6,60	53,00	24,40	9,10	5,10	,	1,80	100
Pic-Pioche	2,10	5,00	10,90	39,50	42,00	0,20	0,30	100
Râteau	31,10	23,80	7,50	20,50	14,80	0,70	1,60	100
Sécateur	,	15,70	22,40	25,80	27,80	,	8,40	100
Greffoir	8,20	48,30	25,70	17,80	,	,	,	100
Pelle	13,30	11,80	18,70	25,10	10,20	7,30	13,60	100
Plantoir	50,70	22,50	5,80	17,90	3,10	,	,	100
Seaux	12,00	22,00	10,80	23,10	21,60	5,30	5,30	100
Panier	14,50	13,00	8,00	18,40	43,40	1,00	1,60	100
Bêche	,	9,90	,	71,60	18,50	,	,	100
Moulin	,	31,80	33,00	35,10	,	,	,	100
Niveleuse	26,70	,	18,30	16,50	22,00	16,60	,	100
Epandeur de fumier	84,40	,	,	15,60	,	,	,	100
Epandeur d'engrais	,	,	,	,	100	,	,	100
Groupe motopompe	,	60,20	20,00	,	,	,	19,90	100
Pulvériseur	31,30	3,60	56,80	8,30	,	,	,	100

Autres à préciser	4,30	2,30	12,10	18,30%	53,20%	4,90%	4,90%
-------------------	------	------	-------	--------	--------	-------	-------

Tableau EQ2: Nombre moyen d'équipements agricoles achetés au cours de la campagne par exploitation selon l'activité principale et la région

	Kayes				Koulikoro					Sikasso				Ségou				
	Agriculture	Elevage	Artisanat	Commerce	Agriculture	Elevage	Artisanat	Commerce	Autre	Agriculture	Elevage	Artisanat	Autre	Agriculture	Elevage	Pêche	Artisanat	Autre
Tracteur																		
Multiculteur	1				1					1			1	1				
Charrue ou houe asine	1				1		1			1			1	1				
Daba ou houe	5		10	6	3	3	3	5		4	4		3	3	2	4	1	3
Charette	1				1					1				1				
Semoir	1				1					1				1				
Herse	1				1					1				1				
Pulvérisateur	1									1				1				
Appareil ULV					1					1				1				
Appareil Handy	1				1													
Décortique. à arachide														1				
Egrenoir à maïs																		
Souleveuse à arachide														1				
Tarare														2				
Hache	2		6		2	1	3			2			1	2		1		
Faucille/Coupe-Coupe	3				2					2			1	2	1	2	1	2
Arrosoir	1				2					1				2				
Pic-Pioche	1				1					2				2				
Râteau	1				1					2				1				
Sécateur					8					13				35				
Greffoir					5					1								
Pelle	1				6				1	3				1				
Plautoir	4				2					3				2				
Seaux	2				2		1			2	2			2				1
Panier	3				3	1				2	2	1		2	1	2		
Bêche					2									6				
Moulin										1								
Niveleuse	1									2				1				
Epandeur de fumier	2													2				
Groupe motopompe					1													
Pulvérisateur	1				1					1				1				

Autres à préciser	2			2				3			13		
-------------------	---	--	--	---	--	--	--	---	--	--	----	--	--

Tableau EQ2 : Nombre moyen d'équipements agricoles achetés au cours de la campagne par exploitation selon l'activité principale et la région (suite)

	Mopti				Tombouctou				Gao			
	Agriculture	Elevage	Pêche	Autre	Agriculture	Elevage	Artisanat	Autre	Agriculture	Pêche	Chasse	Artisanat
Multiculteur												
Charrue ou houe asine	1		1						1	1	1	
Daba ou houe	3	2	3		2			1	2	2	1	
Charrette	1	1	1									
Semoir												
Herse	1											
Pulvérisateur												
Appareil ULV												
Appareil Handy												
Décortiqueuse à arachide												
Egrenoir à maïs												
Souleveuse à arachide												
Tarare					1				1			
Hache	2	2	1		1				1	1	1	
Faucille & Coupe-Coupe	3	2	3		2				2		1	
Arrosoir												
Pic-Pioche	2								1			
Râteau	1								1			
Sécateur	2								6			
Greffoir												
Pelle	1				2				1	1		
Plantoir												
Seaux	2	1	3		3				8			
Panier	2	1	2		1				2			
Bêche			3									
Moulin												
Niveleuse	1				1							
Epandeur de fumier												
Groupe motopompe												
Pulvériseur												

Autres à préciser	3	3	1	1	3				
-------------------	---	---	---	---	---	--	--	--	--

Tableau EQ21 : Stock moyen d'équipements agricoles existant par exploitation au cours de la campagne selon l'activité principale et la région

	Kayes				Koulikoro					Sikasso				Ségou				
	Agriculture	Elevage	Artisanat	Commerce	Agriculture	Elevage	Artisanat	Commerce	Autre	Agriculture	Elevage	Artisanat	Autre	Agriculture	Elevage	Pêche	Artisanat	Autre
Tracteur					1					1								
Multiculteur	1				1	1	1		1	1	1	1	1	1	2			
Charrue ou houe asine	1				1	1	1		1	1	1	1	1	1	1	1	1	
Daba ou houe	9		10	6	7	4	3	20	5	9	6	19	6	5	4	6	2	5
Charette	1				1	1	1	3	1	1	1	1	1	1	1	1	1	1
Semoir	1				1					1	1	1		1				
Herse	1				1					1				1	1	1		
Pulvérisateur	1				1					1	1	1		1				
Appareil ULV	1				1					1			1	1	1			
Appareil Handy	1				1					1				1				
Décortiqu. à arachide					1									1				
Egreneur à maïs					1					1								
Souleveuse à arachide	2													3				
Tarare					2					1				5				
Hache	3		6		3	1	2	4	2	2	2	5	3	3	2	2	2	2
Faucille/Coupe-Coupe	3				3	3	1		2	3	2	2	1	3	3	4	1	5
Arrosoir	2				2					1			1	1				
Pic-Pioche	2				2		1			2				3		2	3	1
Râteau	2				1					1				1	1		1	1
Sécateur					5					8				24				8
Greffoir	1				6					2				6				
Pelle	1				2		1		1	3				1				2
Plantoir	4				2					2				2				
Seaux	3	2	2		5		3		3	4	4	2		3	3	2	2	5
Panier	4				4	4			2	4	2	3		3	4	1		2
Bêche					5									4				
Moulin					1					1				1				
Niveleuse	1									2				1				
Epandeur de fumier	2													2				
Groupe motopompe					1				1	2								
Pulvériseur	1				1				1	2				1				
Autres à préciser	2				3					7				13				1

Tableau EQ21 : Stock moyen d'équip. agricoles existant par exploitation au cours de la camp. selon l'activ. princip. et la région (suite)

	Mopti				Tombouctou				Gao			
	Agriculture	Elevage	Pêche	Autre	Agriculture	Elevage	Artisanat	Autre	Agriculture	Pêche	Chasse	Artisanat
Tracteur												
Multiculteur												
Charrue ou houe asine	1	1	1						1	2	1	
Daba ou houe	6	3	3	2	3	1	5	2	3	3	2	2
Charette	1	1	1						1			
Semoir												
Herse	1											
Pulvérisateur												
Appareil ULV												
Appareil Handy												
Décortiqueuse à arachide												
Egreneur à maïs												
Souleuse à arachide												
Tarare	2				1				1			
Hache	2	1	1	1	1	2	1	2	1	1	2	1
Faucille & Coupe-Coupe	4	2	3		3	2	5	2	2	1	2	
Arrosoir	1								2			
Pic-Pioche	4	1			2				1			
Râteau	1	1			1				1			
Sécateur	4								6			
Greffoir												
Pelle	1	1			1				1	1		
Plantoir	1											
Seaux	3	2	3	2	2	1			5	1		1
Panier	5	2	2		2				2			
Bêche	6		3									
Moulin												
Niveleuse	2				1							
Epandeur de fumier												
Groupe motopompe									1			
Pulvériseur												
Autres à préciser	7	3	1		2				3			

Tableau EQ3 : Nombre moyen d'animaux de trait achetés au cours de la campagne par exploitation selon l'activité principale et la région

	Agriculture				Elevage			Pêche		Artisanat		Commerce	Autre
	Bœufs	Anes	chevaux	Chameaux	Bœufs	Anes	chevaux	Bœufs	Anes	Bœufs	Anes	Boeufs	Anes
Kayes	2	2	1							1	1		
Koulikoro	2	1								3	2		1
Sikasso	2	1										1	
Ségou	2	1	1		2	1			2	1			2
Mopti	2	1	1	2		1	1	2	1				
Tombouctou	1	1											
Gao	2												
Ensemble du Pays	2	1	1	2	2	1	1	2	1	1	2	1	1

Tableau EQ4: Répartition (en %) des animaux de trait achetés au cours de la campagne par exploitation selon l'activité principale et la région

	Agriculture				Elevage			Pêche		Artisanat		Commerce	Autre
	Bœufs	Anes	chevaux	Chameaux	Bœufs	Anes	chevaux	Bœufs	Anes	Boeufs	Anes	Boeufs	Anes
Kayes	52,60	40,20	5,90							0,70	0,70		
Koulikoro	63,60	32,10								0,60	2,40		1,30
Sikasso	57,30	41,50										1,10	
Ségou	58,00	31,40	7,90		0,70	0,70			0,70	0,30			0,30
Mopti	50,60	37,70	3,30	2,60		4,00	0,50	1,10	0,40				
Tombouctou	11,90	88,10											
Gao	100												
Ensemble du Pays	54,30	37,70	4,60	0,50	0,20	1,00	0,10	0,20	0,30	0,40	0,50	0,10	0,20

Tableau EQ5: Répartition (en %) des animaux de trait achetés au cours de la campagne par type d'élevage et par région

	Sédentaire sans transhumance				Sédentaire avec transhumance			Sémi-Nomade	
	Bœufs	Anes	chevaux	Chameaux	Bœufs	Anes	chevaux	Boeufs	Anes
Kayes	63,30	34,80	1,90	,	43,90	49,90	6,30	,	100
Koulikoro	72,90	27,10	,	,	100	,	,	,	,
Sikasso	67,20	32,80	,	,	41,40	58,60	,	,	,
Ségou	71,30	23,80	4,90	,	81,50	18,50	,	,	,
Mopti	57,60	36,10	0,60	5,80	70,00	27,90	2,10	,	,
Tombouctou	13,00	87,00	,	,	,	,	,	,	,
Gao	100	,	,	,	,	,	,	100	,
Ensemble du Pays	65,50	31,40	2,40	0,80	58,70	37,70	3,60	55,90	44,10

Tableau EQ6 : Dépense moyenne par exploitation (ayant effectué des dépenses au cours de la campagne) par type de dépense et par région

	Kayes	Koulikoro	Sikasso	Ségou	Mopti	Tombouctou	Gao	Ensemble du Pays
Bœufs	186642	189029	227053	213147	167019	45000	400000	194076
Engrais	53872	99493	119181	106853	6571	16345	,	91894
Herbicides	22518	23061	23079	20016	2455	,	,	22604
Insecticides	19321	40989	36966	22999	1277	3000	1286	28744
Fongicides	1870	1503	1988	2586	1353	1153	500	1815
Semences	11171	5184	10161	9547	10073	8658	18643	11669
Anes	59879	60396	55482	44449	31806	28912	,	48365
Main d'œuvre	17534	9300	27916	25587	7287	28407	7053	19231
Réparation matérielle	10859	5733	7377	4138	1999	1633	4533	5201
Entretien matéri.	1604	2934	2948	2016	1430	1325	3055	2065
Location matéri.	17018	22509	8206	18734	8371	6497	12904	12824
Chevaux	160274	,	,	187968	197075	,	,	179108
Chameaux	,	,	,	,	245693	,	,	245693

3. ANNEXES

3.1 Listes des Tableaux

	Pages
Tableau 1 : Variation (en %) des superficies des céréales de la campagne 2002/2003 par rapport à 2001/2002 par région et par culture.....	17
Tableau 2 : Evolution des superficies (en hectare) des céréales de 1997/1998 à 2002/2003.....	17
Tableau 3 : Evolution des superficies (en hectare) des cultures industrielles et du Niébé de 1997 à 2002.....	18
Tableau 4 : Variation (en %) des superficies des cultures industrielles et du Niébé en 2002/2003 par rapport à 2001/2002.....	18
Tableau 5 : Evolution des rendements (en Kg/ha) des céréales en culture pure de 1997/1998 à 2002/2003 dans le secteur traditionnel.....	19
Tableau 6 : Variation (en %) des rendements des céréales en culture pure par région en 2002/2003 par rapport à 2001/2002 (secteur traditionnel).....	19
Tableau 7 : Evolution des rendements (en Kg/ha) des céréales en culture pure de 1997/1998 à 2001/2002 dans le secteur moderne.....	19
Tableau 8 : Variation (en %) des rendements des céréales en culture pure par région en 2002 par rapport à 2001 (secteur moderne).....	19
Tableau 9 : Evolution des rendements (en Kg/ha) des cultures industrielles et du Niébé de 1997/1998 à 2002/2003.....	20
Tableau 10 : Evolution des productions (en tonnes) de céréales de 1997/1998 à 2002/2003.....	21
Tableau 11 : Variation (en %) des productions de céréales par culture et par région en 2002/2003 par rapport à 2001/2002.....	22
Tableau 12 : Evolution des productions (en tonnes) des cultures industrielles et du Niébé de 1997/1998 à 2002/2003.....	23
Tableau 13 : Variation (en %) des productions des cultures industrielles et du Niébé de 2002/2003 par rapport à 2001/2002.....	23
Tableau 14 : Parts (en %) des différentes zones agro-climatiques dans la production nationale de céréales lors de la campagne 2002/2003.....	28
Tableau 15 : Variation (en %) de la production des principales céréales par zone en 2002/2003 par rapport à 2001/2002.....	29
Tableau 16 : Répartition de la production nationale de mil par zone en 2002/2003.....	29
Tableau 17 : Répartition de la production nationale de sorgho par zone en 2002/2003.....	30
Tableau 18 : Répartition de la production nationale de riz par zone en 2002/2003.....	31
Tableau 19 : Répartition de la production nationale de maïs par zone en 2002/2003.....	32
Tableau 20 : Parts (en %) des différentes zones agro-climatiques dans la production des principales cultures industrielles en 2002/2003.....	34
Tableau 21 : Variation de la production du coton par zone en 2002/2003 par rapport à 2001/2002.....	35
Tableau UPT : Production totale par culture et par région campagne 2002/2003 données des secteurs traditionnel et moderne.....	24
Tableau UST : Superficie totale par culture et par région campagne 2002/2003 données des secteurs traditionnel et moderne.....	24
Tableau UPT1 : Production totale par culture et par région campagne 2002/2003 données du secteur traditionnel.....	25
Tableau UPT2 : Production totale par culture et par région campagne 2002/2003 données du secteur moderne.....	25
Tableau UPT3 : Production totale par culture et par région campagne 2002/2003 données de contre saison.....	25
Tableau UST1 : Superficie totale par culture et par région campagne 2002/2003 données du secteur traditionnel.....	26
Tableau UST2 : Superficie totale par culture et par région campagne 2002/2003 données du secteur moderne.....	26
Tableau UST3 : Superficie totale par culture et par région campagne 2002/2003 données de contre-saison.....	26
Tableau URT : Rendement par culture et par région campagne 2002/2003 données des secteurs traditionnel et moderne.....	27
Tableau ZPT : Production totale par culture et par zone	

données des secteurs traditionnel et moderne.....	37
Tableau ZST : Superficie totale par culture et par zone	
données des secteurs traditionnel et moderne.....	37
Tableau ZPT1 : Production totale par culture et par zone	
données du secteur traditionnel.....	38
Tableau ZPT2: Production totale par culture et par zone	
données du secteur moderne	38
Tableau ZPT3: Production totale par culture et par zone	
données de contre-saison.....	38
Tableau ZST1 : Superficie totale par culture et par zone	
données du secteur traditionnel.....	39
Tableau ZST2 : Superficie totale par culture et par zone	
données du secteur moderne.....	39
Tableau ZST3 : Superficie totale par culture et par zone	
données de contre-saison.....	39
Tableau ZRT : Rendement des cultures par zone	
données des secteurs traditionnel et moderne.....	40
Tableau DE1: Répartition (en %) de la population agricole selon la région et le sexe.....	44
Tableau DE2: Répartition (en %) de la population agricole par région	
Selon le statut de résidence et le sexe.....	44
Tableau DE3: Répartition (en %) de la population agricole résidente	
Selon la région et le groupe d'âge.....	44
Tableau DE4: Répartition (en %) de la population agricole résidente	
par région selon le groupe d'âge et le statut de résidence.....	45
Tableau DE5: Répartition (en %) de la population agricole résidente	
par région selon l'activité principale exercée.....	45
Tableau DE6: Répartition (en %) de la population agricole résidente	
selon la région et le niveau d'instruction.....	45
Tableau DE7: Répartition (en %) de la population agricole résidente	
par région selon le niveau d'instruction et le sexe.....	46
Tableau DE8 : Répartition (en %) de la population agricole résidente	
selon la région et la situation matrimoniale.....	46
Tableau DE09 : Répartition (en %) de la population agricole résidente	
par région selon la situation matrimoniale et le sexe.....	46
Tableau DE10 : Répartition (en %) de la population agricole résidente	
par région selon le groupe d'âge et la situation matrimoniale.....	47
Tableau DE11 : Répartition (en %) de la population agricole résidente	
selon la région et l'activité principale des exploitations.....	47
Tableau DE12 : Répartition (en %) de la population agricole résidente	
Selon la région, le groupe d'âge et l'activité principale des exploitations.....	48
Tableau DE13 : Participation (en %) aux travaux agricoles de la population agricole résidente	
Agée de 6 ans et plus selon le sexe et la région.....	48
Tableau DE14 : Répartition (en %) de la population agricole résidente occupée	
aux travaux agricoles selon le sexe et la région.....	49
Tableau DE15: Répartition (en %) de la population agricole résidente occupée	
aux travaux agricoles selon le groupe d'âge et la région.....	49
Tableau DE16: Répartition (en %) de la population agricole résidente occupée	
aux travaux agricoles selon le groupe d'âge, le sexe et la région.....	49
Tableau DE17: Répartition (en %) de la population agricole résidente occupée	
aux travaux agricoles selon le statut de résidence et la région.....	50
Tableau M1: Répartition (% en colonne) des naissances vivantes observées au niveau	
national dans les exploitations agricoles par région et par sexe.....	54
Tableau M2: Répartition (% en ligne) des naissances vivantes observées	
Dans les exploitations agricoles selon la région et le sexe.....	54
Tableau M3: Répartition (en %) des naissances vivantes observées	
par région selon le sexe et l'activité principale des exploitations agricoles.....	54
Tableau M4: Répartition (% en colonne) des décès observés au niveau national dans	
les exploitations agricoles selon la région et le sexe.....	54
Tableau M5: Répartition (en % en ligne) des décès observés	
Selon la région et le sexe.....	55
Tableau M6: Répartition (en %) des décès observés	

Selon la région et le groupe d'âge.....	55
Tableau M7: Répartition (en %) des décès observés selon la région, le groupe d'âge et le sexe.....	55
Tableau M8: Répartition (en %) des décès observés par région Selon le sexe et l'activité principale des exploitations agricoles.....	55
Tableau M9: Répartition (en %) des migrants au niveau national par région et par sexe.....	56
Tableau M10: Répartition (% en ligne) des migrants selon la région et le sexe.....	56
Tableau M11: Répartition (en %) des migrants selon la région et le groupe d'âge.....	56
Tableau M12: Répartition (en %) des migrants par région selon le groupe d'âge et le sexe.....	56
Tableau M13: Durée moyenne d'absence (en mois) des migrants selon la région et le sexe.....	57
Tableau M14: Durée moyenne d'absence (en mois) des migrants selon le groupe d'âge et la région.....	57
Tableau M15: Durée moyenne d'absence (en mois) des migrants selon la région et l'activité principale des exploitations.....	57
Tableau M16: Durée moyenne d'absence (en mois) des migrants selon la région, le sexe et le type d'élevage.....	57
Tableau EL1bis : Répartition (en %) des exploitations selon la région et le type d'élevage.....	59-62
Tableau EL2bis : Répartition (en %) des effectifs du cheptel des exploitations agricoles selon la région et les espèces.....	59
Tableau EL1 : Répartition (en %) des exploitations selon la région et le type d'élevage.....	62
Tableau EL2 : Répartition (en %) des effectifs du cheptel des exploitations agricoles selon la région et les espèces.....	63-59
Tableau EL3 : Répartition des effectifs du cheptel acheté au cours de la campagne par les exploitations agricoles selon la région et les catégories.....	64
Tableau EL3bis : Répartition (en %) des effectifs du cheptel acheté au cours de la campagne par les exploitations agricoles selon la région et les catégories.....	64
Tableau EL4 : Répartition des effectifs du cheptel vendu au cours de la campagne par les exploitations agricoles selon la région et les catégories.....	65
Tableau EL4bis : Répartition (en %) des effectifs du cheptel vendu au cours de la campagne par les exploitations agricoles selon la région et les catégories.....	65
Tableau EL5 : Répartition du cheptel par région selon les espèces et le type d'élevage.....	66
Tableau EL5bis : Répartition (en %) du cheptel par région selon les espèces et le type d'élevage.....	67
Tableau EL6 : prix moyen des animaux achetés par espèce et par région lors de la dernière transaction.....	68
Tableau EL7 : prix moyen des espèces achetées suivant les catégories lors de la dernière transaction.....	68
Tableau EL8 : prix moyen des animaux vendus par espèce et par région lors de la dernière transaction.....	69
Tableau EL9 : prix moyen des espèces vendus suivant les catégories lors de la dernière transaction.....	69
Tableau ST1 : Répartition (en %) des exploitations agricoles selon la région et l'activité principale.....	74
Tableau ST2 : Répartition (en %) des exploitations agricoles par région selon la pratique de la culture hors saison.....	74
Tableau ST2(bis) : Répartition (en %) des exploitations agricoles pratiquant la culture hors saison selon la région et le type de culture.....	74
Tableau ST3 : Répartition (en %) de la production des exploitations selon le produit et les différentes destinations.....	75
Tableau ST4 : Répartition des quantités vendues par produit selon les principales modalités de vente.....	76
Tableau ST5 : Prix moyen de vente au producteur au moment des récoltes selon le produit et la région.....	76
Tableau ST6 : Répartition (en %) des parcelles selon le mode de culture et la région.....	77
Tableau ST7 : Répartition (en %) des parcelles selon leur état Lors de la campagne précédente et la région.....	77
Tableau EQ1 : Répartition des équipements agricoles achetés au cours de la campagne par région et par type d'équipement.....	80
Tableau EQ1 (bis) : Répartition (en %) des équipements agricoles achetés au cours de la campagne par région et par type d'équipement.....	81
Tableau EQ1.1 : Répartition du stock d'équipements agricoles existant dans les exploitations	

au cours de la campagne par région et par type d'équipement.....	82
Tableau EQ1.1bis : Répartition (en %) du stock d'équipements agricoles existant dans les exploitations au cours de la campagne par région et par type d'équipement.....	83
Tableau EQ2 : Nombre moyen d'équipements agricoles achetés au cours de la campagne par exploitation selon l'activité principale et la région.....	84
Tableau EQ2 : Nombre moyen d'équipements agricoles achetés au cours de la campagne par exploitation selon l'activité principale et la région (suite)	85
Tableau EQ2.1 : Stock moyen d'équipements agricoles existant au cours de la campagne selon l'activité principale et la région.....	86
Tableau EQ2.1 : Stock moyen d'équipements agricoles existant au cours de la campagne selon l'activité principale et la région (suite)	87
Tableau EQ3 : Nombre moyen d'animaux de trait achetés par exploitation au cours de la campagne selon l'activité principale et la région.....	88
Tableau EQ4 : Répartition (en %) des animaux de trait achetés au cours de la campagne suivant l'activité principale et la région.....	88
Tableau EQ5 : Répartition (en %) des animaux de trait achetés au cours de la campagne par type d'élevage et par région.....	89
Tableau EQ6 : Dépense moyenne par exploitation (ayant effectué des dépenses au cours de la campagne) par type de dépense et par région.....	89
3.2. Liste des graphiques	
Graphique 1 : Superficies cultivées en céréales lors des campagnes 2001/2002 et 2003 (en millier d'hectares).....	16
Graphique 2 : Production des principales céréales en 2001/2002 et 2002/2003(en millier de tonnes)	21
Graphique 3 : Production des principales cultures industrielles et du niébé en 2001/2002 et 2002/2003 (en millier de tonnes)	22
Graphique 4 : Productions céréalières par zones en 2001/2002 et 2002/2003(en millier de tonnes)	29
Graphique 5 : Répartition de la production nationale de mil par zone en 2002/2003(en millier de tonnes)	30
Graphique 6 : Répartition de la production nationale de sorgho par zone en 2002/2003(en millier de tonnes)	31
Graphique 7 : Répartition de la production nationale de riz par zone en 2002/2003(en millier de tonnes)	32
Graphique 8 : Répartition de la production nationale de maïs par zone en 2002/2003(en millier de tonnes)	33
Graphique 9 : Production arachidière par zone en 2001/2002 et 2002/2003(en millier de tonnes)	35
Graphique 10 : Production cotonnière par zone en 2001/2002 et 2002/2003(en millier de tonnes)	35
Graphique 11 : Production de canne à sucre en 2001/2002 et 2002/2003(en millier de tonnes).....	36
Graphique 12 : Répartition de la population agricole par sexe suivant les régions.....	41
Graphique13 : Répartition (en %) de la population agricole résidente par d'âge.....	42
Graphique14 : Répartition (en %) de la population agricole résidente occupée aux travaux agricoles par groupe d'âge et par sexe en 2002/2003.....	43
Graphique15 : Répartition (en %) des naissances vivantes observées dans les exploitations agricoles selon le sexe et la région.....	51
Graphique16 : Répartition (en %) des décès observés dans les exploitations agricoles selon le sexe et la classe d'âge.....	52
Graphique17 : Répartition (en %) des migrants selon la région et le sexe.....	53
Graphique18 : Durée moyenne d'absence (en mois) des migrants en 2002/2003 selon la région.....	53
Graphique 19 : Répartition des exploitations agricoles en 2002/2003 suivant le type d'élevage pratiqué.....	58
Graphique 20 : Répartition (en %) des effectifs achetés suivant les catégories en 2002/2003 – Cas des bovins, Ovins, Caprins et asins.....	60
Graphique 21 : Prix moyen d'achat et de vente du bétail par espèce en 2002/2003 (en F CFA).....	60
Graphique 22 : Répartition (en %) des exploitations agricoles selon l'activité principale exercée en 2002/2003.....	70

Graphique 23 : Répartition des exploitations ayant pratiqué la culture hors saison en 2002/2003 selon la région et le type de culture.....	71
Graphique24 : Répartition des parcelles mises en valeur lors de la campagne 2002/2003 suivant le mode de culture.....	72

3.2 Liste des services ayant participé à la réalisation de l'enquête

Direction Nationale de la Statistique et de l'Informatique (DNSI)

Direction Nationale de l'Appui au Monde Rural (DNAMR)

Cellule de Planification et de Statistique (CPS/MAEP)

Directions Régionales du Plan et de la Statistique (DRPS)

Directions Régionales de l'Appui au Monde Rural (DRAMR)

Offices de Développement Rural (OHVN, ORS, ORM)

CMDT (Compagnie Malienne de Développement des Textiles)

3.3 Liste du personnel de conception et de supervision

a) Niveau National

Mme SIDIBE Fatoumata DICKO	Directrice Nationale de la Statistique et de l'Informatique
MM. Seydou I. TRAORE	Directeur National de l'Appui au Monde Rural
Dr Hamadoun SOW	Directeur de la CPS/MAEP
Seydou Moussa TRAORE	Directeur National adjoint de la DNSI
DJIRE Issa	Directeur Général de l'O.H.V.N
Kassoum DENON	Directeur Général de l'Office Riz Ségou
Issoufou KEITA	Directeur Général de l'Office Riz Mopti
Mory COULIBALY	Directeur adjoint de la CPS/MAEP
Zoumana B. FOFANA	Chef de la division des enquêtes DNSI
Mahady M. FOFANA	Chef de la division statistiques et documentation CPS/MAEP
Bandiougou CAMARA	Chef BSSE DNAMR
Souleymane KEITA	Division des enquêtes DNSI
Zima Jean DIALLO	Division des enquêtes DNSI
Mory Moussa KEITA	Division des enquêtes DNSI
Mamadou Hady BA	Division des enquêtes DNSI
Assékou A. ASCOFARE	Division des enquêtes DNSI
Bouréma F. BALLO	Division des enquêtes DNSI
Mody SIMPARA	Division des enquêtes DNSI
Moussa CAMARA	BSSE DNAMR
Aliou KONATE	Division statistiques et documentation CPS/MAEP
Sanassi I. DIARRA Mamadou Tiémoko	Division statistiques et documentation CPS/MAEP DIARRA BSSE DNAMR

b) Niveau Régional

Ibrahima M. TOURE	DRPS KAYES
Moussa Aly MAIGA	DRAMR KAYES
Alassane MAIGA	DRPS KOULIKORO
Daniel KELEMA	DRAMR KOULIKORO
Harouna KONE	DRPS SIKASSO
Seydou KEITA	DRAMR SIKASSO
Souleymane DEMBELE	DRPS SEGOU
Idrissa DIAWARA	DRAMR SEGOU
Packuy KAMATE	DRPS MOPTI
Ousmane MAIGA	DRAMR MOPTI
Daouda BAGAYOGO	DRPS TOMBOUCTOU
Sibiri DAOU	DRAMR TOMBOUCTOU
Chérif Hamidou BA	DRPS GAO
Oumar KARANTAO	DRAMR GAO

3.4 Rédaction du rapport

Assékou A. ASKOFARE	Division des enquêtes DNSI
Zoumana FOFANA	Chef de la division des enquêtes DNSI
Zima Jean DIALLO	Division des enquêtes DNSI
Mody SIMPARA	Division des enquêtes DNSI
Mahady M FOFANA	Chef de la division statistiques et documentation CPS/MAEP
Bandiougou CAMARA	Chef BSSE DNAMR