

REPUBLIQUE DU MALI

Un Peuple – Un But – Une Foi

MINISTERE DE L'ELEVAGE ET DE LA PÊCHE

CELLULE DE PLANIFICATION ET DE STATISTIQUE



RAPPORT DE LA 11^{ème} REVUE DES
PROJETS ET PROGRAMMES DU

Août 2011

TABLE DES MATIERES

TABLE DES MATIERES.....	2
1. INTRODUCTION GENERALE.....	<i>Erreur ! Signet non défini.</i>
2. CONTEXTE	5
3. ETAT DE MISE EN ŒUVRE DU PLAN D'ACTION DE LA 9ème REVUE.....	9
4. ETAT D'EXECUTION DU PORTEFEUILLE DES P/P DEPUIS LEUR DEMARRAGE JUSQU'AU AU 31/12/2009.	11
4.1. Situation générale des P/P.....	11
4.2. Progression des financements acquis du portefeuille des PP du Ministère de l'Élevage et de la Pêche de 2006 à 2009	12
4.3. Répartition des financements acquis:	13
4.3.1. Répartition du portefeuille par type de financement.....	14
4.3.2. Répartition des financements extérieurs par Partenaire Technique et Financier (PTF) :.....	16
4.4. Répartition des projets et programmes par structure (projets en exécution).....	17
4.5. Répartition par structure des financements extérieurs des projets et programmes.....	18
4.6. Situation des décaissements :	18
4.6.1. Évolution du taux de décaissement entre 2007 et 2009.....	19
4.6.2. Taux de décaissement des 5 principaux projets au 31/12/ 2009	21
4.6.3. Au titre du décaissement intérieur.....	22
4.6.4. Au titre du décaissement extérieur.....	22
4.7. L'âge des P/P :.....	23
4.8. La répartition géographique des P/P :.....	24
5. SITUATION D'EXECUTION PHYSIQUE DES PROJETS / PROGRAMMES.....	26
6. ETAT DU PORTEFEUILLE DES PROJETS EN PREPARATION.....	28

7.	CONTRAINTES	29
8.	PROPOSITIONS DE SOLUTIONS	30
9.	PLAN D'ACTION DE LA 10EME REVUE.....	30
10.	CONCLUSIONS ET RECOMMANDATIONS	33
11.	ANNEXES.....	33
11.1.	<i>Annexe 1 : répartition des financements par projet/ programme par bailleur et par région.....</i>	<i>34</i>
11.2.	<i>Annexe 2 : Détail des PP par bailleurs et par structures du département et détail des réalisations physiques.....</i>	<i>39</i>

Liste des tableaux et figures

Tableau 1 : Etat de mise en œuvre du Plan d'Action de la 10^{me} Revue	9
Tableau 2 : tableau de synthèse générale.....	11
Tableau 3: Progression des financements acquis du portefeuille des PP (en millions de F CFA).....	12
Figure 1 : progression des financements acquis.....	13
Tableau 4 : répartition du portefeuille par type de financement.....	14
Figure 2 : Répartition des financements acquis du portefeuille 2009 du MEP.....	14
Tableau 5: Répartition des financements extérieurs acquis au 31/12/2010	16
Figure 3: Répartition des financements extérieurs acquis au 31/12/2009.....	17
Tableau 6: Répartition des projets et programmes par structure du département.....	17
Tableau 7: Répartition par structure des financements extérieurs des projets et programmes.....	18
Figure 4: Répartition des volumes de financement extérieur des projets et programmes du MEP par structure.....	18
Tableau 8 : évolution du taux de décaissement de 2007 à 2009	19
Figure 5: Evolution des taux de décaissement de 2007 à 2008	20
Tableau 9 : taux de décaissement des 5 principaux P/P.....	21
Figure 6: taux de décaissement des 5 principaux P/P.....	22
Tableau 10 : l'âge des P/P.....	23
Figure 7 : l'âge des P/P.....	23
Tableau 11 : répartition géographique des P/P.....	24
Figure 8: répartition géographique des P/P.....	24
Figure 9: répartition géographique des financements des P/P.....	25
Tableau 12: Projets et Programmes en préparation.....	28
Tableau 13: Plan d'Action de la 10 ^{ème} REVUE.....	30

1. INTRODUCTION GENERALE

Par lettre circulaire N°04353/MEF-SG du 30 Décembre 2010, relative à la 11^{ème} revue des projets et programmes de Développement du Mali, le Ministre de l'Economie et des Finances a demandé à chaque département ministériel d'élaborer un rapport sur l'état d'exécution du portefeuille des projets et programmes publics de développement au 31 Décembre 2010. Cette lettre est accompagnée d'une note méthodologique qui précise le chronogramme de la revue.

Il s'agit de procéder à une analyse critique de l'état d'exécution physique et financière desdits projets et programmes, d'identifier les principales contraintes qui entravent leur mise en œuvre et de proposer les mesures et/ou solutions nécessaires pour améliorer leur performance.

L'analyse du Secteur du Développement Rural révèle que d'importants efforts ont été faits à travers l'élaboration d'une Loi d'Orientation Agricole (LOA), prenant en compte les différents Schémas et politiques, notamment la Politique de Développement Agricole et son Programme National d'Investissement dans le Secteur Agricole (PNISA). Trente neuf (39) projets et programmes sont mis en œuvre dans le sous-secteur de l'élevage et de la pêche. Ils sont généralement financés à environ 70% par l'aide extérieure.

Compte tenu des enjeux et face à l'ampleur des investissements consentis, le suivi de ces projets et programmes s'avère indispensable afin de s'assurer de leur gestion efficace et efficiente et d'apporter éventuellement les mesures correctives nécessaires.

Le suivi opérationnel est du ressort des structures chargées de l'exécution de ces projets et programmes. Des supervisions périodiques sont effectuées par les services centraux assurant la tutelle de ces projets ainsi que les bailleurs de fonds. Toutefois, les informations collectées ne parviennent pas à temps aux décideurs, limitant ainsi leurs capacités d'anticipation par rapport aux solutions à apporter aux éventuelles difficultés liées à l'exécution normale des projets et

programmes. Cette situation n'est pas satisfaisante aussi bien pour les bénéficiaires, le département, que pour les partenaires au développement.

Pour pallier cette insuffisance, il a été créé onze (11) Cellules de Planification et de Statistique (CPS) sectorielles, disposant en leur sein d'une Unité de Programmation et de Suivi Evaluation dont une des missions est d'élaborer un rapport annuel d'exécution des projets et programmes du secteur concerné. La CPS en charge du Secteur du Développement Rural est la CPS-SDR, couvrant le Ministère de l'Agriculture, le Ministère de l'Elevage et de la Pêche, le Commissariat à la Sécurité Alimentaire et le Secrétariat d'Etat auprès du premier ministre chargé du développement intégré de la zone office du Niger (SEDIZON).

La 11^{ème} revue du Ministère de l'Elevage et de la Pêche a porté sur 39 Projets et Programmes, tirés du Programme Triennal d'Investissement (PTI) 2010-2012, dont 33 sont en exécution et 6 en préparation.

Toutefois, en vue de fournir aux décideurs une information actualisée du portefeuille des projets et programmes du MEP, les financements extérieurs acquis par les projets et programmes clos au 31 Décembre 2009 n'ont pas été comptabilisés. Il en a été de même pour leurs réalisations physiques.

La rédaction du présent rapport a été précédée par deux étapes importantes :

1^{ère} Etape :

Des missions de terrain de 15 à 20 jours ont été effectuées dans toutes les zones d'intervention des projets et programmes par cinq équipes de plusieurs cadres, grâce à l'appui financier apporté par la Coopération Technique Belge. La CPS/SDR, la DNPD, les Directions nationales et Régionales, la DAF du Ministère de l'Elevage et de la Pêche ont participé à ces missions de terrain.

Une méthodologie unique a été adoptée par toutes les équipes. Elle est articulée autour des points suivants :

- ✓ Formation des cadres des projets et programmes sur le remplissage des fiches de suivi évaluation DNPD et intégration des données suivant les composantes du PNISA;
- ✓ Remplissage des Fiches de Suivi Evaluation des projets et programmes ;
- ✓ Présentation des activités réalisées par l'équipe de projet suivant les composantes et sous composantes du PNISA;
- ✓ Collecte et analyse des documents de projet, rapports d'activités, des rapports d'études de faisabilité et des rapports des missions externes (bailleur de fonds);
- ✓ Actualisation du répertoire des P/P au 31 décembre 2010 ;
- ✓ Discussion avec l'équipe de projet afin de partager les constats, les conclusions et les recommandations de la mission. Les équipes de projets seront formées au fur et à mesure sur les outils de collecte par les équipes nationales.
- ✓ L'organisation et la tenue d'un atelier de validation du 08 au 12 août 2011 sous la présidence du Directeur Adjoint de la CPS-SDR avec la participation des représentants de la DNPD, des Directions nationales et des P/P.

Le présent rapport se compose des chapitres ci-après :

- Le contexte ;
- L'état de mise en œuvre du plan d'action de la 10^{ème} revue ;
- L'état d'exécution du portefeuille des Projets/Programmes depuis leur démarrage jusqu'au 31/12/2010 ;
- L'état des projets et programmes en préparation ;
- Les contraintes de mise en œuvre des projets et programmes ;

- Les propositions de mesures et/ou solutions pour lever les contraintes identifiées;
- Le plan d'action de la 10^{ème} Revue ;
- Les conclusions et recommandations ;
- Les annexes.

2. CONTEXTE

L'environnement du Secteur de Développement Rural est marqué par le processus de passage à l'approche sectorielle.

3. ETAT DE MISE EN ŒUVRE DU PLAN D'ACTION DE LA 10^{ème} REVUE

A l'issue de la 9^{ème} revue des projets et programmes du Ministère de l'Elevage et de la Pêche, un plan d'action a été élaboré à partir des difficultés résumées en 8 points qui sont les suivants :

- 1) Insuffisance d'allocations budgétaires pour le suivi des Projets/Programmes.
- 2) Difficultés de mobilisation des ressources extérieures auprès de certains bailleurs de fonds.
- 3) Mise en œuvre par certains projets des activités de suivi évaluation externe à l'insu de la CPS et de la DNPD.
- 4) Difficultés d'accès à l'information auprès de certains bailleurs de fonds, notamment en ce qui concerne les dépenses effectuées directement par eux.
- 5) Difficultés d'accès à l'information auprès de certains PP et/ou de leurs tutelles.
- 6) Insuffisances dans la maîtrise des procédures de passation des marchés par certains PP. Le Circuit d'approbation est parfois très long.
- 7) Faiblesse au niveau du remplissage des fiches (B.SI, revue) par certains gestionnaires et responsables des projets et programmes.
- 8) Baisse des cours des devises (UC, Dollars, etc.).

Le tableau N°1 ci-dessous présente l'état d'exécution du plan d'action issue de la 10^{ème} Revue.

Tableau 1 : Etat de mise en œuvre du Plan d'Action de la 10^{ème} Revue.

Problèmes	Solutions	Responsables	Délai d'exécution	Etat d'exécution
-----------	-----------	--------------	-------------------	------------------

1- Insuffisance d'allocations budgétaires pour le suivi des projets par la CPS.	Prévoir les ressources financières pour le suivi des projets et programmes du SDR sur trois ans 2011 ; 2012 et 2013.	MEF (DNPD), MEP (DAF)	Permanent	
2- Faible implication de la CPS et de la DNPD dans la formulation et le suivi évaluation de certains projets.	Impliquer d'avantage la CPS, la DAF/MEP, la DGDP et la DNPD dans les négociations, la formulation et le suivi évaluation des projets (supervisions, validation des documents de base, Conseils d'Administration ou Comités de Pilotage).	DNP, DNPIA, DNSV, LCV et les PP	Permanent	
3- Existence des contraintes liées aux décaissements.	<ul style="list-style-type: none"> • Simplifier les procédures et les conditionnalités. • Former les gestionnaires aux procédures d'acquisition des biens et services (Formation et recyclage continus) 	MEF DGDP	Permanent	
4- Retard dans l'élaboration des plans de passation de marché et des DAO.	Elaborer les plans de passation des marchés et les DAO de l'année.	PP-DAF- Directions de tutelle	Permanent	
5- Faiblesse au niveau du remplissage des fiches (B.SI, revue) par certains gestionnaires des PP.	Assurer la formation de tous les gestionnaires au remplissage des fiches (TDR à élaborer pour deux sessions par an).	Directions de tutelle/MEP, DAF/MEP, DNPD, CPS/SDR	Permanent	
6- Défaillance des entreprises adjudicataires des marchés.	Etre rigoureux dans le choix des entreprises et dans leur suivi.	DAF/MEP, Projets, DGMP, Bureaux de	Permanent	

		suivi		
7. Baisse des cours des différentes devises	Eviter que les PP traînent en longueur afin de limiter les gaps	MEP ; MEF, les tutelles et les PP.	Permanent	
8. Insuffisance de concertations autour de la Revue	Organiser des concertations internes MEP - Directions de tutelle - DNPD et CPS/SDR avant la tenue de l'atelier de validation.	CPS/SDR et DNPD	Permanent	
9. Existence de PP à risque par rapport au faible taux d'exécution (PADENEM ; PDELG, PADEPECHE et PATTEC)	Suivi semestriel de ces PP par la CPS/SDR et rapport adressé au MEP, DNPD, DGDP etc. (TDR à rédiger)	MEP, Tutelles, CPS/SDR, DGDP et DNPD	Décembre 2010	

4. ETAT D'EXECUTION DU PORTEFEUILLE DES P/P DEPUIS LEUR DEMARRAGE JUSQU'AU AU 31/12/2009.

4.1. Situation générale des P/P

Le portefeuille du Ministère de l'Elevage et de La Pêche regroupe 39 projets et programmes, dont 33 en exécution et 6 en préparation, 32 projets et programmes sont inscrits au Répertoire National des Projets (RNP). 7 Projets et Programmes attendent d'être inscrits au RNP.

La situation détaillée est jointe en Annexe 1.

Voir tableau de synthèse ci-dessous :
en Millions Fcfa.

Tableau 2 : tableau de synthèse générale

		Financement Acquis cumulé 31/12/2010			Décaissements cumulés 31/12/2010			Taux cumulés 31/12/2010		
	Nbre	Intérieur	Extérieur	Total	Intérieur	Extérieur	Total	Intérieur	Extérieur	Total
Projet en	33	31 257	70 232	101	25 996	23 424	49	83,17%	33,35%	48,69%

exécution				489			420			
Projet en préparation	6	1 704	5 763	7 467	0	0	0	0,00%	0,00%	0,00%
Total MEP	39	32 961	75 995	108 956	25 996	23 424	49 420	78,87%	30,82%	45,36%

		Décaissement 2010		
Ministère de l'Elevage et de la Pêche	Nombre	Intérieur	Extérieur	Total
Projet en exécution	33	7 650	8 786	16 436
Projet en préparation	6		0	
Total MEP	39	7650	8786	16436

Le décaissement 2010 a été obtenu par la différence entre le décaissement cumulé au 31/12/2010 moins le décaissement cumulé au 31/12/2009.

4.2. Progression des financements acquis du portefeuille des PP du Ministère de l'Elevage et de la Pêche de 2007 à 2010

Le financement total acquis (intérieur et extérieur) du portefeuille des projets et programmes du MEP au 31 décembre 2010 est de 108,956 contre 93,464 milliards de Fcfa au 31 décembre 2009, soit une augmentation de 16,1%. Nous notons donc une augmentation substantielle du portefeuille du MEP.

Le détail est donné dans le tableau N°3 et dans la figure N°1 ci-dessous.

Tableau 3: Progression des financements acquis du portefeuille des PP (en millions de F CFA)

Année	Intérieur	Extérieur	Total	PROGRESSION
31/12/07	17 928	60 047	77 975	18,4%
31/12/08	19 596	75 297	94 893	21,7%
31/12/09	25 059	68 405	93 464	-1,5%
31/12/10	32 511	75 995	108 506	16,1%

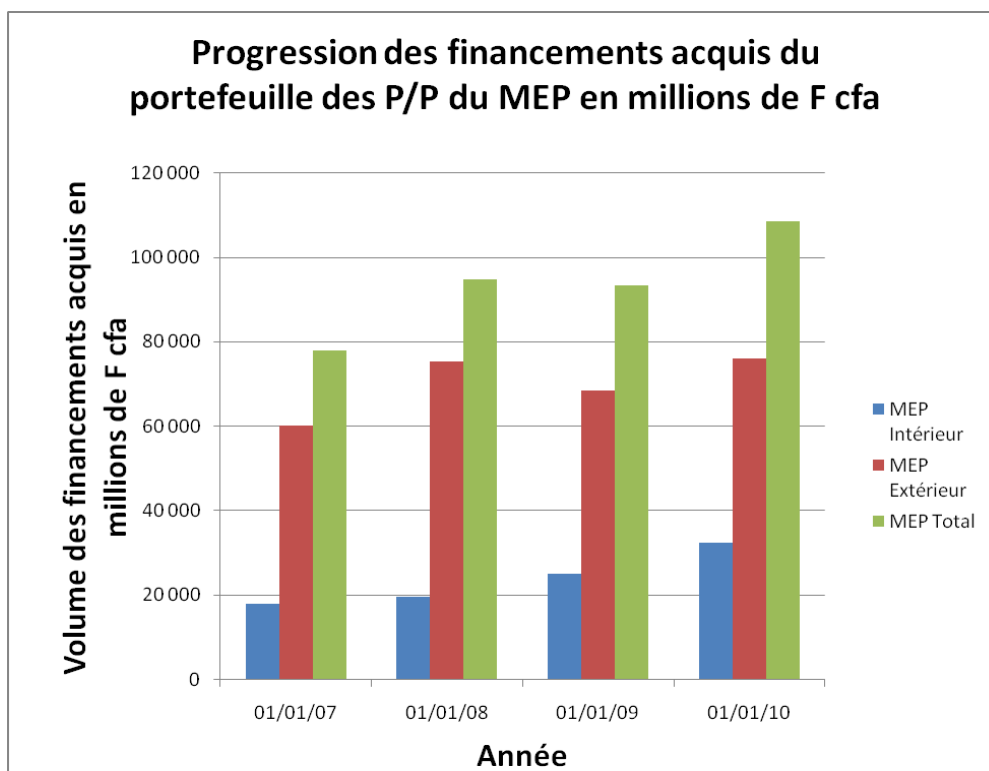


Figure 1 : progression des financements acquis

4.3. Répartition des financements acquis:

L'objectif poursuivi est de présenter la répartition des financements afin d'offrir des éléments d'orientation pour le renforcement et la diversification des sources et des modes de financement du portefeuille.

4.3.1. Répartition du portefeuille par type de financement.

En millions Fcfa

Tableau 4 : répartition du portefeuille par type de financement

Type de financement	MEP	%
Prêt	54 145	49,90
Subvention	21 400	19,72
Financement intérieur	32 961	30,38
Total	108 506	

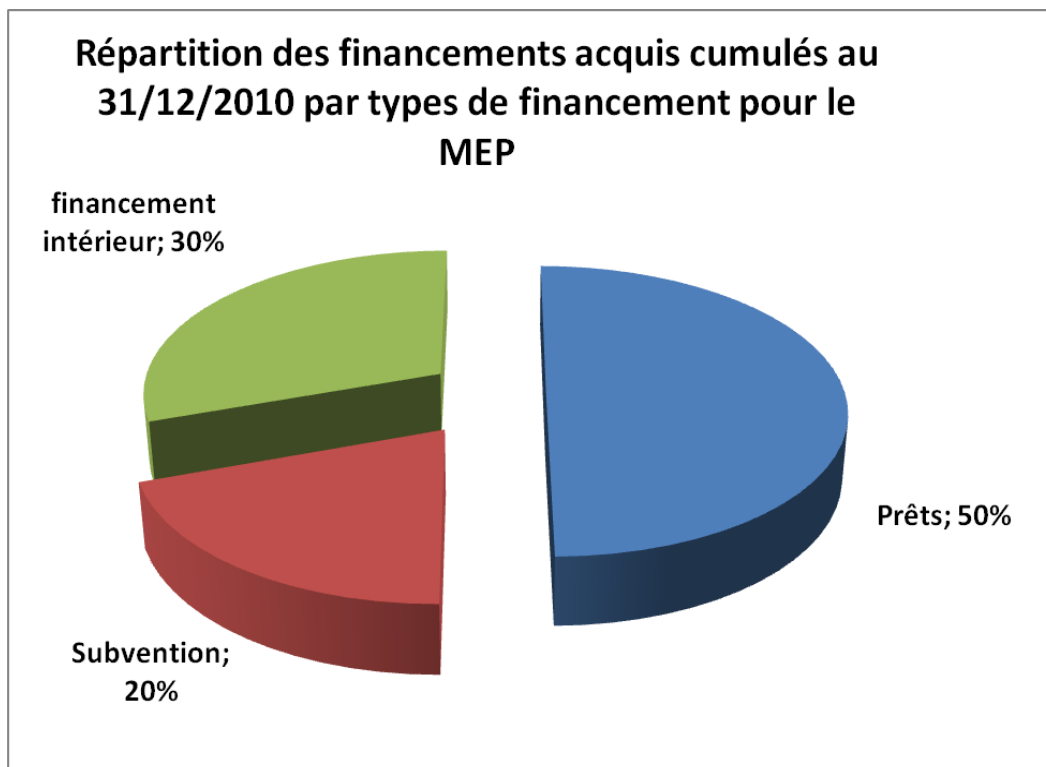


Figure 2 : Répartition des financements acquis du portefeuille 2009 du MEP

La figure N°2 ci-dessus montre que :

- Les 70% du portefeuille des projets et programmes sont assurés sur financement extérieur (prêts 50% et subventions 20%).

- *L'engagement de l'Etat à travers le BSI est de 30% du volume total.*

4.3.2. Répartition des financements extérieurs par Partenaire Technique et Financier (PTF) :

Le nombre total des partenaires techniques et financiers intervenant dans le sous secteur agricole est de 11 pour un financement total acquis de 68,405 milliards de Fcfa.

Tableau 5: Répartition des financements extérieurs acquis au 31/12/2010

PTF	Montants Financements	Proportion %	Rang	Type de financement
BAD/FAD/FAT/FEM	45 453	60,2%	1	P
Belgique (et FBS)	12 084	16,0%	2	S
JAPON	5 970	7,9%	8	S
BID	5 685	7,5%	3	P
OPEP	1 844	2,4%	5	P
UNION EUROPEENNE	1 312	1,7%	4	S
BIDC UEMOA	1 301	1,7%	6	S
BADEA	785	1,0%	7	P
USAID	519	0,7%	9	S
UA / IBAR	378	0,5%	10	P
ONUDI	214	0,3%	11	S
Financement non ventilés	450			
TOTAL FINANCEMENT EXTERIEUR	75 995			

P = Prêt.

S = Subvention.

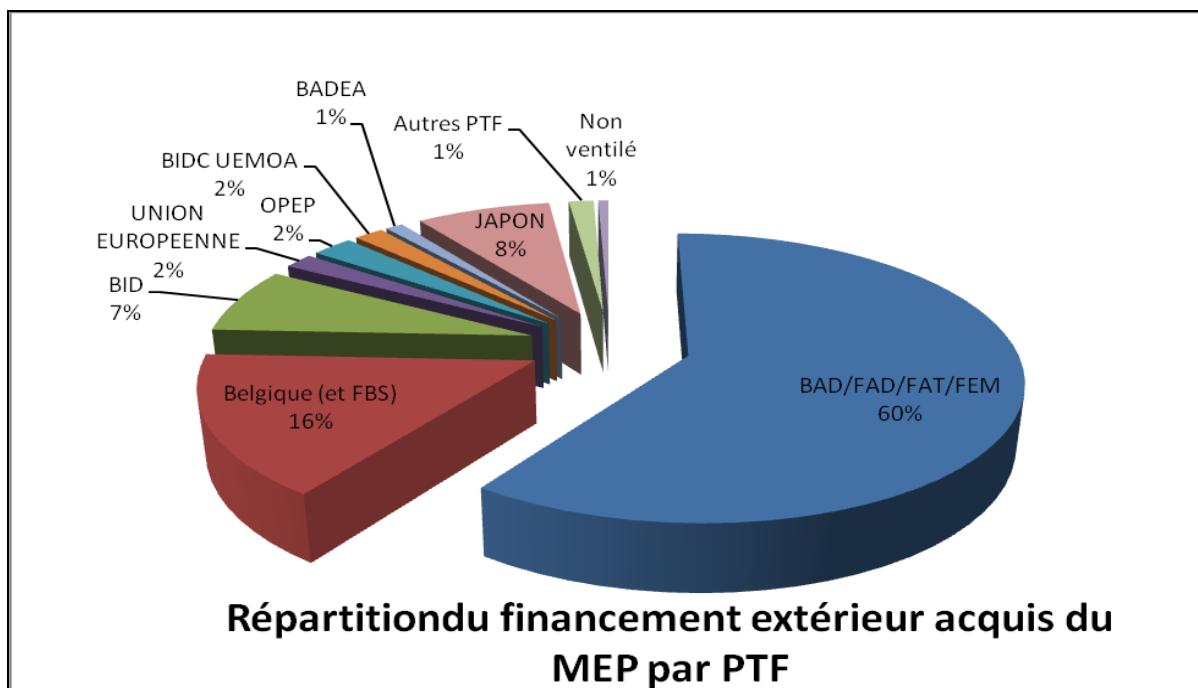


Figure 3: Répartition des financements extérieurs acquis au 31/12/2009.

4.4. Répartition des projets et programmes par structure (projets en exécution)

Au 31 décembre 2010, les projets et programmes du MEP sont répartis entre les structures de tutelle comme indiqué dans le tableau N° 4 ci-dessous :

Tableau 6: Répartition des projets et programmes par structure du département

Nature des projets	DNPIA	DNSV	DNP	LCV	CAB MEP	TOTAL
P/P en cours d'exécution	16	7	6	1	2	32
Nouveaux P/P en préparation	1	3	1		2	7
TOTAL	17	10	7	1	4	39

Sur les 39 projets répertoriés, 17 sont rattachés à la DNPIA, 10 à la DNSV, 7 à la DNP, 4 au cabinet MEP et 1 au LCV.

4.5. Répartition par structure des financements extérieurs des projets et programmes

Au plan du financement extérieur, le portefeuille des projets et programmes est réparti entre cinq (5) structures. Trois structures (03) concentrent la totalité du financement extérieur des projets et programmes. Ce sont la DNPIA (61,8%), la DNP (28,7%) et la DNSV (8,9%).

Tableau 7: Répartition par structure des financements extérieurs des projets et programmes

Tutelle	Montant (millions Fcfa)	Taux (%)	Nbre de projets
DNPIA	46 946	61,8%	17
DNSV	6 758	8,9%	10
DNP	21 841	28,7%	7
LCV	0	0,0%	1
Cabinet	450	0,6%	4
TOTAL	75 995		39

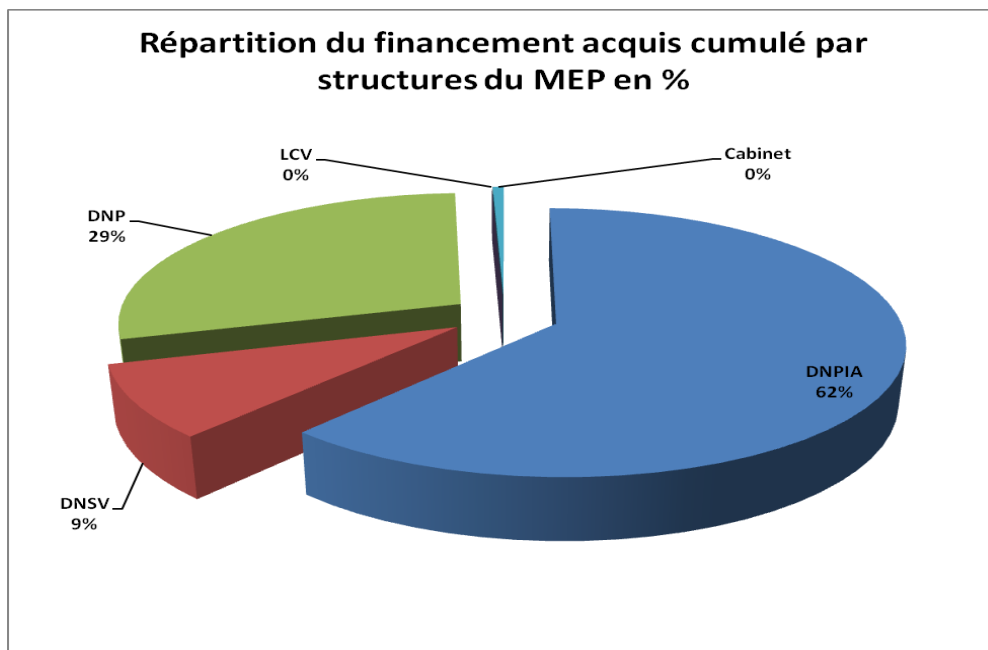


Figure 4: Répartition des volumes de financement extérieur des projets et programmes du MEP par structure.

4.6. Situation des décaissements :

Le décaissement a été calculé pour les financements intérieurs et extérieurs. Cela permet de situer, en rapport avec l'âge et les taux de réalisation physique, la bonne évolution des projets. Pour y parvenir, la CPS a d'abord exploité les informations recueillies auprès des projets eux-mêmes au cours de visites de terrain.

Sur la base de ces informations, le montant total décaissé se chiffre à 30,926 milliards de Fcfa. Le taux de décaissement global est de 33% contre 24% pour la 9ème revue. Cette hausse du taux de décaissement s'explique par une amélioration de mobilisation des fonds aussi bien intérieur qu'extérieur.

Le 2007 à 2009, nous notons une augmentation de 14% du taux de décaissement global. Ceci est en grande partie dû au taux de décaissement intérieur qui passe de 56% à 63% sur la même période. Le taux global de 33% reste faible.

4.6.1. Évolution du taux de décaissement entre 2007 et 2009

Tableau 8 : Évolution du taux de décaissement de 2007 à 2009

Taux de décaissement	2008	2009	2010
Taux de décaissement Intérieur	56,2%	63,1%	78,8%
Taux de décaissement Extérieur	15,6%	22,1%	30,8%
Taux de décaissement Global	23,7%	33,1%	45,3%

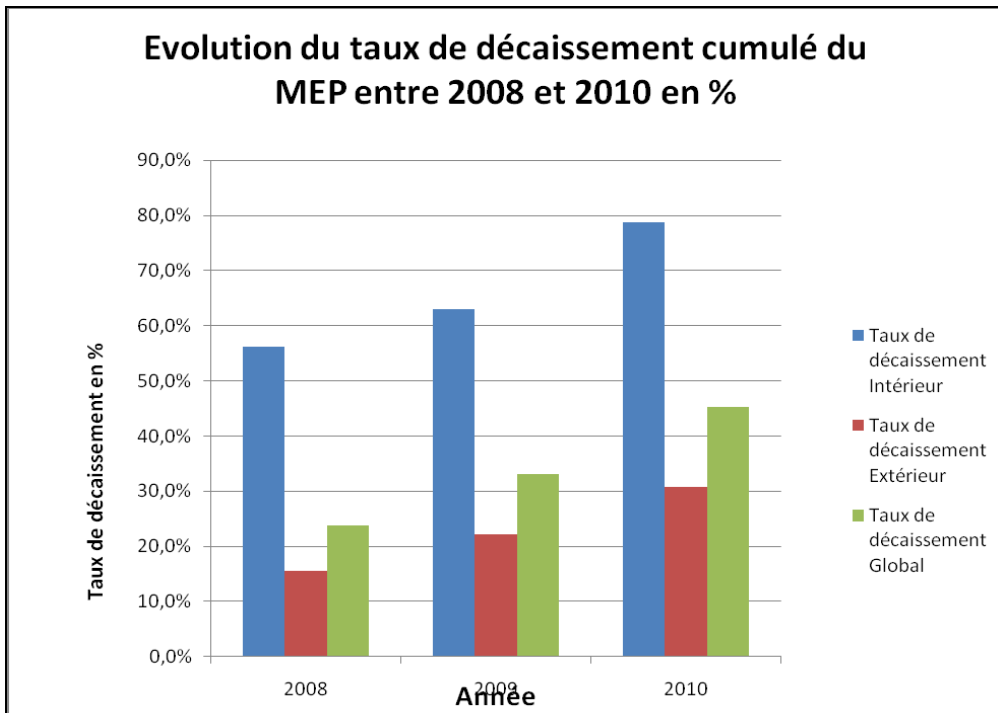


Figure 5: Evolution des taux de décaissement de 2007 à 2008

4.6.2. Taux de décaissement des 5 principaux projets au 31/12/2010

Tableau 9 : taux de décaissement des 5 principaux P/P

Titre	Titre abrégé	Financement acquis	Taux décaissement + Intérieur	Taux décaissement Extérieur	Taux décaissement Total
Projet Appui Pêche Continentale Zone Delta Central Niger (Mopti)	PADEPEC HE	14 603	75,6%	62,0%	64,6%
Projet Appui Développement Elevage Zone Kayes Sud	PADEPA KS	14 569	41,5%	14,3%	20,5%
Projet Appui au Développement Elevage Mali Nord-Est (PADENEM) Phase II	PADENEM	14 434	98,5%	51,0%	57,8%
Projet développement Elevage dans la Région du Liptako Gourma (PDELG)	PDELG	9 936	84,9%	27,8%	44,8%
Projet Gestion Durable Bétail Ruminant Endémique / BAD	PROGEBE	5 834	77,4%	22,4%	30,8%
TOTAL		59376,3			

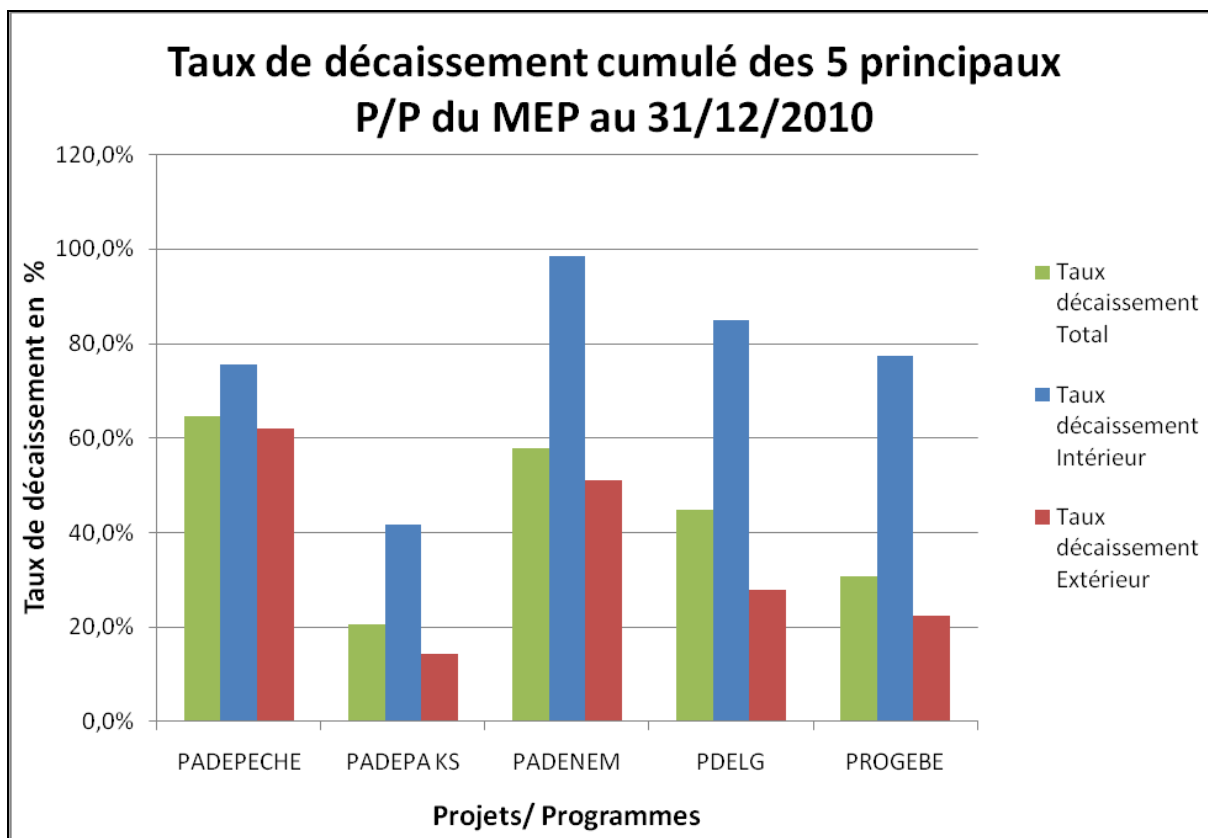


Figure 6: taux de décaissement des 5 principaux P/P

4.6.3. Au titre du décaissement intérieur

Au 31 Décembre 2010, les projets et programmes revus enregistrent un décaissement cumulé de 25,996 milliards de Fcfa, soit un taux global de décaissement de 79 % du financement intérieur acquis. Le taux de décaissement du financement intérieur a subi une nette augmentation par rapport à la 10^{ème} revue (63%).

Parallèlement, le volume du décaissement intérieur est passé de 15,806 à 25,996 milliards Fcfa de 2009 à 2010 soit une augmentation de 61%.

4.6.4. Au titre du décaissement extérieur

Le montant des décaissements extérieurs a significativement augmenté par rapport à la revue précédente et se chiffre à environ 23,424 milliards (31% du financement extérieur acquis) contre 15,120 milliards (22% du financement extérieur acquis).

En parallèle de l'augmentation des financements extérieurs acquis, on constate une amélioration significative du taux de décaissement.

4.7.L'âge des P/P :

L'âge est compté par rapport à l'année 2010 (de la date de début de P/P au 31/12/2010).

Tableau 10 : L'âge des P/P

Catégorie d'âge des P/P	Nombre de P/P
< 1 an	6
1 an	2
2 ans	7
3 ans	7
4 ans	4
5 ans	6
6 à 15 ans	7
	39

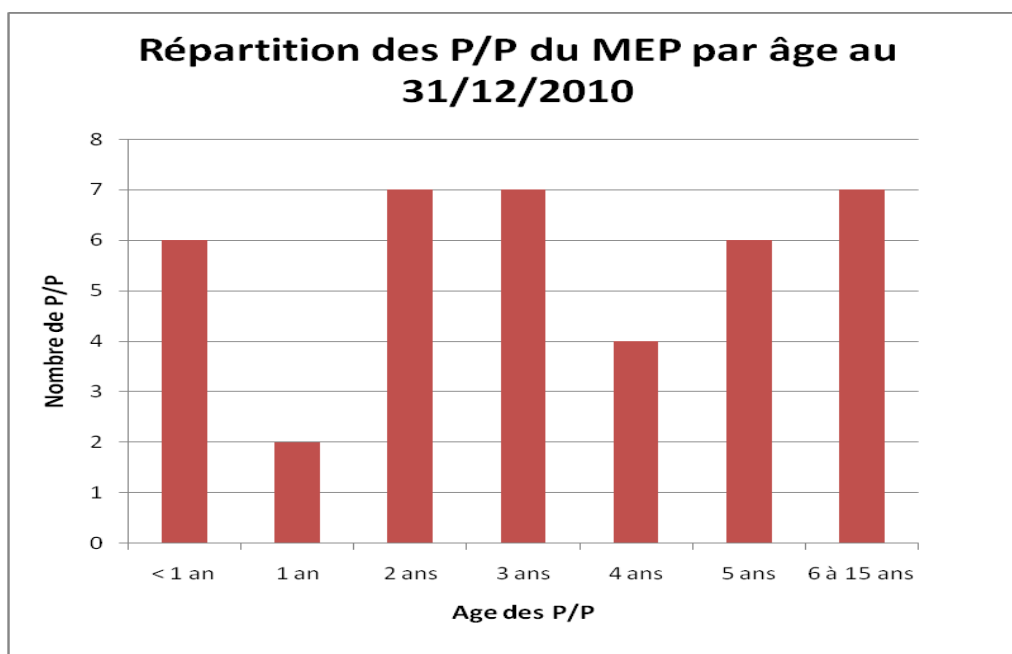


Figure 7 : L'âge des P/P

4.8. La répartition géographique des P/P :

Tableau 11 : répartition géographique des P/P

Localisation	Nombre de P/P	Volume de financement	%
Kayes	1	14 569	13,4%
Koulikoro	2	6 915	6,4%
Sikasso	2	5 613	5,2%
Ségou	1	677	0,6%
Mopti	1	14 603	13,5%
Tombouctou	1	1 432	1,3%
Gao	3	18 042	16,6%
Kidal		-	0,0%
District Bamako	8	9 178	8,5%
Multirégionaux	20	37 477	34,5%
TOTAL		108 506	

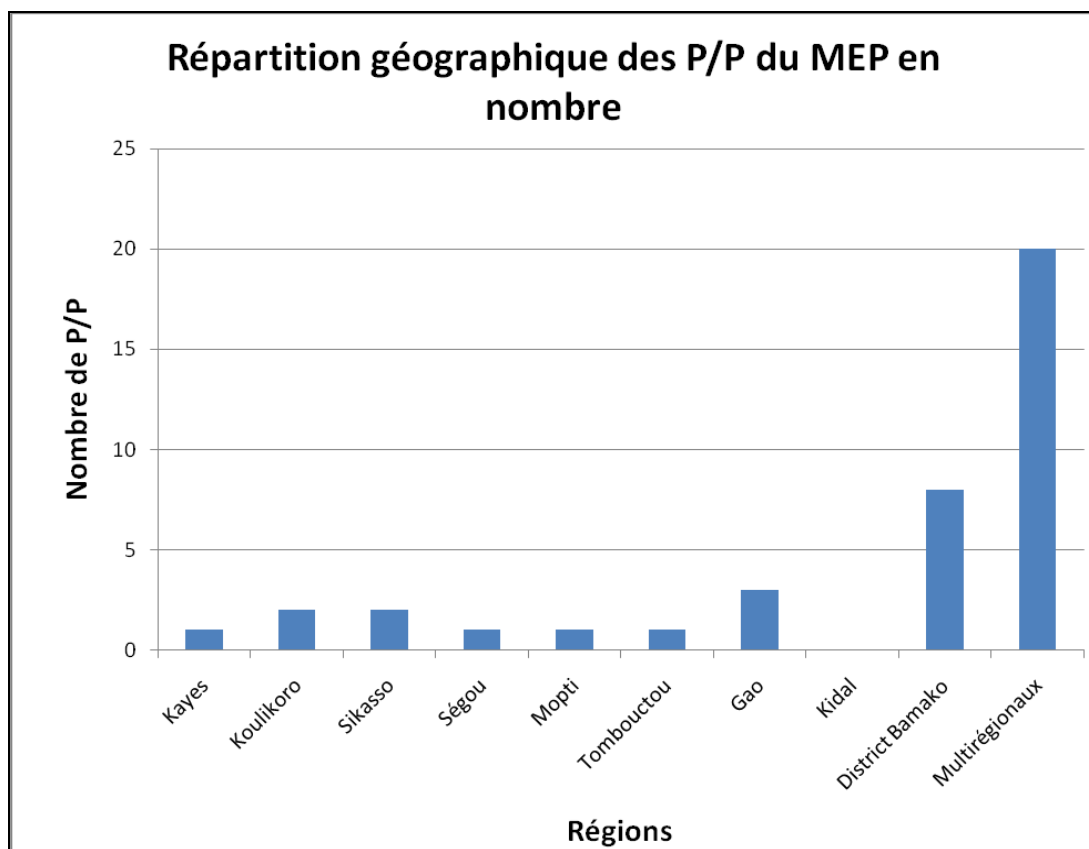


Figure 8: répartition géographique des P/P

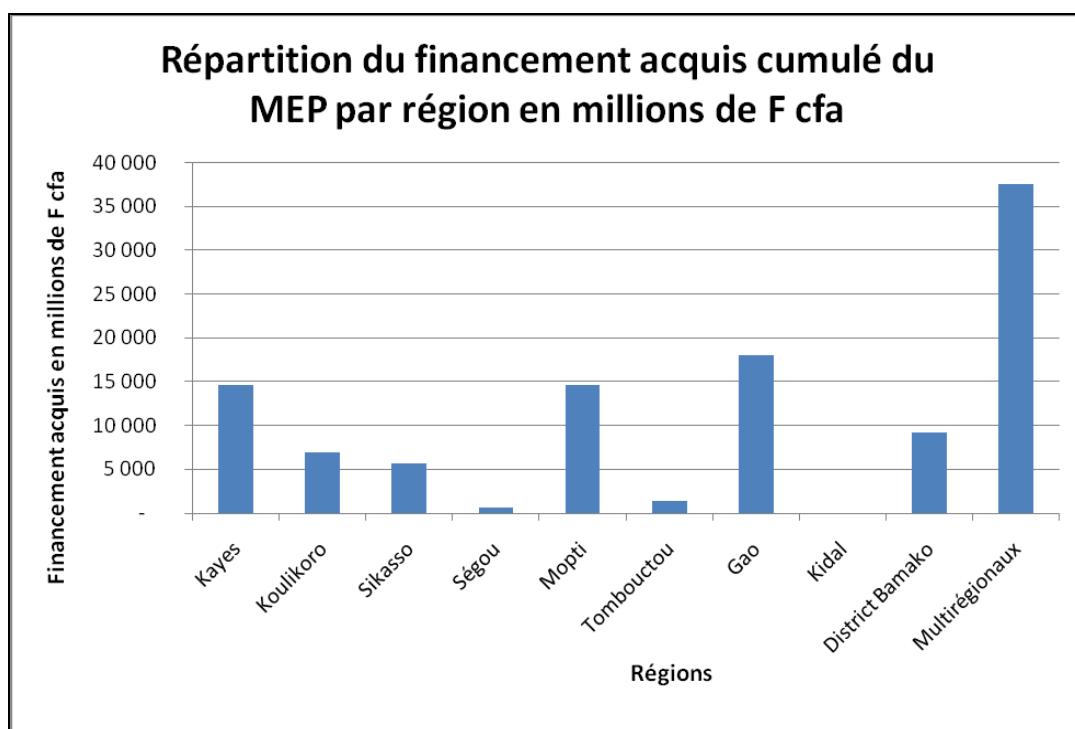


Figure 9: répartition géographique des financements des P/P

5. SITUATION D'EXECUTION PHYSIQUE DES PROJETS / PROGRAMMES

Réalisations physiques majeures au 31/12/2010

SPECIFICATION / DESIGNATION	UNITE	Cible Projet	Cible 2010	Réalisé 2010	Cumul au 31/12/2010	Cible 2011
AHA Maitrise Totale (HA)	HA	16	0	0	16	0
Aménagement mares / étangs	Nbre	18	8	8	14	4
Balisage de pistes pastorales (KM)	Nbre	24	0	2	2	22
Camion frigorifique (Nbre)	Nbre	1	0	0	1	0
Centre production d'alevins (Nbre)	Nbre	1	0	1	1	0
Chambre froide (Nbre)	Nbre	2	0	0	5	0
Construction aire d'abattage (Nbre)	Nbre	39	0	0	19	2
Construction bureaux services (Nbre)	Nbre	30	1	1	13	0
Construction centre collecte lait (Nbre)	Nbre	29	14	15	19	10
Construction marché bétail / volaille / poisson (Nbre)	Nbre	35	0	0	25	0
Culture fourragère (HA)	HA	33	0	33	33	7
Débarcadère / port de pêche (Nbre)	Nbre	2	2	1	1	1
Etang piscicole (Nbre)	Nbre	49	12	12	15	4
Formation (Nbre personnes)	Nbre	310	0	42	147	200
Insémination artificielle	Bovin	150	0	55	135	50

<i>Installation de pièges et écrans (Nbre)</i>	<i>Nbre</i>	<i>50000</i>	<i>0</i>	<i>0</i>	<i>9140</i>	<i>10000</i>
<i>Marché à bétail</i>	<i>Nbre</i>	<i>13</i>	<i>0</i>	<i>3</i>	<i>10</i>	<i>2</i>
<i>Marché poisson</i>	<i>Nbre</i>	<i>1</i>	<i>0</i>	<i>0</i>	<i>0</i>	<i>1</i>
<i>Matériel de froid</i>	<i>Nbre</i>	<i>69</i>	<i>0</i>	<i>54</i>	<i>69</i>	<i>1</i>
<i>Parc de vaccination</i>	<i>Nbre</i>	<i>50</i>	<i>0</i>	<i>8</i>	<i>22</i>	<i>4</i>
<i>Puits pastoraux (Nbre)</i>	<i>Nbre</i>	<i>20</i>	<i>0</i>	<i>0</i>	<i>17</i>	<i>0</i>
<i>Réhabilitation bureaux services (Nbre)</i>	<i>Nbre</i>	<i>4</i>	<i>1</i>	<i>1</i>	<i>2</i>	<i>1</i>
<i>Salles de classes</i>	<i>Nbre</i>	<i>2</i>	<i>0</i>	<i>0</i>	<i>7</i>	<i>0</i>
<i>Surcreusement de mares (Nbre)</i>	<i>Nbre</i>	<i>50</i>	<i>0</i>	<i>0</i>	<i>4</i>	<i>0</i>

De l'analyse de ce tableau, il ressort ce qui suit :

- 1) *Au titre des aménagements pastoraux* : les actions portent sur l'aménagement de 8 mares / étangs, le balisage de piste, la culture fourragère sur 33 ha, des pâturages exondés, la récupération des terres de glacis, les petits barrages et retenues d'eau, les chenaux, les périmètres assainis de mouches tsé-tsé et de trypanosomiases, la matérialisation des couloirs passage et la réalisation des pistes pastorales et rurales.
Cependant, il est à constater que ces actions prévues tardent à se concrétiser de façon significative.
- 2) *Au titre des aménagements piscicoles* : il s'agit essentiellement des aménagements visant à améliorer la productivité comme les étangs et mares piscicoles, les débarcadères / port de pêche, un centre de production d'alevins.
- 3) *Au titre des infrastructures socio-économiques et équipements* :
Les réalisations portent sur : l'insémination artificielle, la réalisation de marchés à bétail, les matériels de froid, la pose de pièges, la construction de centres de collecte de lait et des bâtiments / bureaux
- 4) *Au titre des aspects environnementaux* : les actions sont transversales et portent sur la fixation de dunes, la mise en défens et le reboisement.

6. ETAT DU PORTEFEUILLE DES PROJETS EN PREPARATION

Les sept (07) projets et programmes en préparation totalisent environ 11,750 milliards de Fcfa de financement acquis (voir tableau N° 7 ci-dessous).

Tableau 12: Projets et Programmes en préparation

N° ordre	N° RNP	Intitulé des Projets et Programmes	Coûts du projet	Financement acquis			Bailles	Structures de tutelle	Nature
				Intér	Extér	Total			Prêt / Subvention / Budget National
94	2542	Programme quinquennal de lutte contre la fièvre aphteuse au Mali	3 131	150	0	150	GRM	DNSV	Budget d'état

95	SN	Projet d'Appui à la Sélection et à la Multiplication ZEBU AZAWAK Phase III	1 640	0	1 640	1 640	Belgique / GRM	DNPI A	Subvention
98	2554	Construction Equipmt CADD/MEP	150	150	0	150	GRM	Cabin et MEP	Budget d'état
99	2543	Programme de lutte contre la grippe aviaire	50	50		50	GRM	DNSV	Budget d'état
100	2576	Aménagement Extension DFM MEP	450	450		450	GRM	Cabin et MEP	Budget d'état
101	SN	Projet d'Appui à la Filière Aquacole dans la région de Sikasso PRODEFA	4 577	904	3 673	4 577	Belgique / GRM	DNP	Subvention
6	6	6	9 998	1 704	5 313	7 017			

7. CONTRAINTES

Les contraintes rencontrées sont de plusieurs ordres. Elles sont récurrentes d'une revue à l'autre. Elles sont essentiellement les suivantes :

- Insuffisance d'allocations budgétaires pour le suivi des Projets/Programmes.
- Difficultés de mobilisation des ressources extérieures auprès de certains bailleurs de fonds.
- Mise en œuvre par certains projets des activités de suivi évaluation externe à l'insu de la CPS et de la DNP.
- Difficultés d'accès à l'information auprès de certains bailleurs de fonds, notamment en ce qui concerne les dépenses effectuées directement par eux.
- Difficultés d'accès à l'information auprès de certains PP et/ou de leurs tutelles.
- Insuffisance dans la maîtrise des procédures de passation des marchés par certains PP. Le Circuit d'approbation est parfois très long.
- Faiblesse au niveau du remplissage des fiches (B.SI, revue) par certains gestionnaires et responsables des projets et programmes.
- Baisse des cours des devises (UC, Dollars, etc.).

8. PROPOSITIONS DE SOLUTIONS

Face à ces difficultés, les solutions envisagées peuvent se résumer aux points ci-après :

- Allouer les ressources budgétaires suffisantes pour le suivi des projets.
- Améliorer les procédures de mobilisation des ressources intérieures et extérieures.
- Impliquer la CPS/SDR et la DNPD dans les négociations de projets, dans la mobilisation des ressources dans les Comités de pilotage et les Conseils d'Administration.
- Mettre en place un cadre de concertation approprié entre la partie malienne et les PTF.
- Rationaliser les délais de traitement des dossiers en établissant un chronogramme engageant les deux parties (Mali/Bailleurs).
- Renforcer les capacités des responsables des projets en matière de procédures de passation des marchés ; en matière de remplissage des fiches de suivi (BSI, revue, autres).
- Financer les gaps occasionnés par la baisse des taux de change des devises.

9. PLAN D'ACTION DE LA 11^{ème} REVUE

Sur la base des principaux problèmes sus mentionnés, il est proposé un plan d'action dont la mise en œuvre effective permettra d'améliorer sensiblement la performance des projets. Le plan d'action à l'issue de la 11^{ème} revue, à appliquer au cours de l'exercice 2011, est présenté dans le tableau N°13 ci-dessous.

Tableau 13: Plan d'Action de la 10^{ème} REVUE

Problèmes	Solutions	Responsables	Délai d'exécution
1- Insuffisance d'allocations budgétaires pour le suivi des projets par la CPS.	Prévoir les ressources financières pour le suivi des projets et programmes du SDR sur trois ans 2011 ; 2012 et 2013.	MEF (DNPD), MEP (DAF)	Permanent

2- Faible implication de la CPS et de la DNPD dans la formulation et le suivi évaluation de certains projets.	Impliquer d'avantage la CPS, la DAF/MEP, la DGDP et la DNPD dans les négociations, la formulation et le suivi évaluation des projets (supervisions, validation des documents de base, Conseils d'Administration ou Comités de Pilotage).	DNP, DNPIA, DNSV, LCV et les PP	Permanent
3- Existence des contraintes liées aux décaissements.	<ul style="list-style-type: none"> • Simplifier les procédures et les conditionnalités. • Former les gestionnaires aux procédures d'acquisition des biens et services (Formation et recyclage continus) 	MEF DGDP	Permanent
4- Retard dans l'élaboration des plans de passation de marché et des DAO.	Elaborer les plans de passation des marchés et les DAO de l'année.	PP-DAF- Directions de tutelle	Permanent
5- Faiblesse au niveau du remplissage des fiches (B.SI, revue) par certains gestionnaires des PP.	Assurer la formation de tous les gestionnaires au remplissage des fiches (TDR à élaborer pour deux sessions par an).	Directions de tutelle/MEP, DAF/MEP, DNPD, CPS/SDR	Permanent
6- Défaillance des entreprises adjudicataires des marchés.	Etre rigoureux dans le choix des entreprises et dans leur suivi.	DAF/MEP, Projets, DGMP, Bureaux de suivi	Permanent
7. Baisse des cours des différentes devises	Eviter que les PP traînent en longueur afin de limiter les gaps	MEP ; MEF, les tutelles et les PP.	Permanent
8. Insuffisance de concertations autour de la Revue	Organiser des concertations internes MEP - Directions de tutelle - DNPD et CPS/SDR avant la tenue de l'atelier de validation.	CPS/SDR et DNPD	Permanent
9. Existence de PP à risque par rapport au faible taux d'exécution (PADENEM ; PDELG, PADEPECHE et	Suivi semestriel de ces PP par la CPS/SDR et rapport adressé au MEP, DNPD, DGDP etc. (TDR à rédiger)	MEP, Tutelles, CPS/SDR, DGDP et DNPD	Décembre 2010

PATTEC)				
---------	--	--	--	--

10. CONCLUSIONS ET RECOMMANDATIONS

La 11^{ème} revue des projets et programmes du Ministère de l'Élevage et de la Pêche, organisée par la CPS-SDR et la DAF du MEP, conformément aux instructions de la lettre N°04353/MEF-SG du 30 Décembre 2010 du Ministère de l'Économie et des Finances, a porté sur 39 projets, dont 33 en exécution et 6 en préparation. Le financement acquis total est de 108,956 milliards de F CFA contre 97,393 milliards au 31/12/2009, soit une progression de 10,6%. Cette progression est en parfaite harmonie avec les objectifs du département à savoir: « S'investir d'avantage pour attirer plus de partenaires (multilatéraux et surtout bilatéraux) dans les sous secteurs élevage et pêche ».

Le taux de décaissement total des projets du MEP est d'environ 45% contre 33% à la 10^{ème} revue. On constate une performance dans la mobilisation des ressources. Cette performance du taux de décaissement cache une réalité car elle est surtout liée au taux de décaissement intérieur ; ce qui à la longue serait difficilement soutenable.

Il est à noter que l'essentiel des financements du MEP est lié à 5 projets et programmes (PADENEM, PADEPECHE, PADEPA Kayes Sud, PDELG et le PROGEBE). Les 5 projets totalisent 54 % des financements acquis, soit environ 59,376 milliards de FCFA.

Il est recommandé que les différents acteurs appliquent effectivement les mesures préconisées dans le plan d'action de la 11^{ème} revue.

11. ANNEXES

- Annexe 1 : répartition des financements par projet/ programme par bailleur et par région
- Annexe 2 : Répartition des financements des PP par bailleurs et par structures du département et détail des réalisations physiques

11.1. Annexe 1 : répartition des financements par projet/ programme par bailleur et par région

P/P en exécution :

N° ord	N° RNP	Intitulé des Projets et Programmes	Périodes		Dates mise en vigueur	Coûts du projet	Financement acquis			Décaissement cumulé au 31/12/2010			Taux % Décaissement cumulé au 31/12/2010			Bailleurs	Régions	Observations
			Début	Fin			Intér	Extér	Total	Intér2	Extér3	Total4	Intér5	Extér6	Total7			
63	141	Projet Appui au Développement Elevage Mali Nord-Est (PADENEM) Phase II	2003	2011	05/11/2003	14 234	2 059	12 375	14 434	2 029	6 317	8 346	98,5 %	51,0%	57,8%	BAD (FAD) / GRM	7	Retard exécution
64	501	Projet de Développement Aviculture au Mali (PDAM)	1998	2011	16/07/1998	1 883	1 908	0	1 908	1 695	0	1 695	88,8 %	#DIV/0!	88,8%	GRM	1,2,3,4,5 et DB	Phase de transition
65	1 881	Projet Gestion Durable Bétail Ruminant Endémique / BAD	2008	2013	mars-08	5 662	885	4 949	5 834	685	1 111	1 796	77,4 %	22,4%	30,8%	BAD / FEM / GRM	1, 2, 3	Retard exécution
66	1 885	Programme Développement Intégré Réduction Pauvreté Zone ONDY (PDRIP/PPTÉ)	2003	2011	2003	1 036	1 036	0	1 036	1 003	0	1 003	96,8 %	#DIV/0!	96,8%	GRM	3	Exécution normale
67	1 891	Projet Appui Amélioration Conditions de Vie des Pauvres et couches Vulnérables en Zone Lacustre (PAACVP)	2003	2011	mars-03	1 432	1 432	0	1 432	1 224	0	1 224	85,5 %	#DIV/0!	85,5%	GRM	6	Exécution normale
68	1 894	Programme Panafricain contrôle épizooties PACE	2000	2010	01/07/2000	2 167	1 097	0	1 097	851	0	851	77,6 %	#DIV/0!	77,6%	GRM	Hes régions	Exécution normale
69	1 984	Projet développement Elevage dans la Région	2005	2011	03-févr-05	9880	2 950	6 986	9 936	2 506	1 945	4 451	84,9 %	27,8%	44,8%	BID / GRM	5, 6, 7	Retard exécution

N° ordre	N° RNP	Intitulé des Projets et Programmes	Périodes		Dates mise en vigueur	Coûts du projet	Financement acquis			Décaissement cumulé au 31/12/2010			Taux % Décaissement cumulé au 31/12/2010			Bailleurs	Régions	Observations
			Début	Fin			Intér	Extér	Total	Intér2	Extér3	Total4	Intér5	Extér6	Total7			
		du Liptako Gourma (PDELQ)																
70	2 451	Réhabilitation représentation mondiale santé animale	2009	2010		210	210	0	210	144	0	144	1	#DIV/0!	1	GRM	D	Projet clos 31/12/10
71	2 117	Projet Multinational Création Zones libérées Durablement de la Mouche Tsé Tsé et de la Trypanosomiase en Afrique de l'Ouest et de l'Est PATTEC	2006	2013	04-févr-05	5740	804	4 936	5 740	580	594	1 174	1	0	0	BAD / GRM	2,4,D	Retard exécution
72	2 118	Projet Régional Amélioration Qualité Cuirs et Peaux	2004	2011	18/05/2004	605	391	214	605	365	214	579	93,4%	100,0%	95,7%	ONUDI / CFC / GRM	1,2,3,4,5 D	Exécution normale
73	2 119	Réhabilitation Centre Piscicole Molodo	2006	2010	juil-05	677	677	0	677	628	0	628	92,8%	#DIV/0!	92,8%	GRM	4	Projet clos 31/12/10
74	2 141	Projet Sélection et Multiplication ZEBU AZAWAK (phase II)	2006	2010	23/03/2006	1 968	444	1 524	1 968	444	1 506	1 950	100,0%	98,8%	99,1%	Belgique / GRM	7	Exécution normale
75	2 193	Projet Appui Pêche Continentale Zone Delta Central Niger (PADEPECHE Mopti)	2006	2012	27/12/2005	14 603	2 780	11 823	14 603	2 101	7 330	9 431	75,6%	62,0%	64,6%	BAD / GRM	5	Exécution normale
76	2 198	Constructif / Equip. Infrast. Commercial. & Transfor. Betail	2007	2012	juil-06	677	677	0	677	545	0	545	80,5%	#DIV/0!	80,5%	GRM	Hes régions	Exécution normale
77	2	Lutte C/ Péri Pneumonie	200	2011	31/05/200	885	1	0	1 151	523	0	523	45,4	#DIV/	45,4%	GRM	Hes	Exécution

N° or dr e	N° RNP	Intitulé des Projets et Programmes	Périodes		Dates mise en vigueur	Coûts du projet	Financement acquis			Décaissement cumulé au 31/12/2010			Taux % Décaissement cumulé au 31/12/2010			Bailleurs	Régions	Observations
			Début	Fin			Intér	Extér	Total	Intér2	Extér3	Total4	Intér5	Extér6	Total7			
	199	Contagieuse Bovine	6		6		151						%	0!			régions	normale
78	2 200	Contrat Plan Etat - LCV	200 7	2011	juil-06	730	730	0	730	493	0	493	67,5 %	#DIV/ 0!	67,5%	GRM	Hes régions	Exécution normale
79	220 1	Transformation Sous Produits Abattages	200 6	2012	05/07/199 6	1 132	601	785	1 386	343	0	343	57,1 %	0,0%	24,7%	BADEA / GRM	D	Retard exécution
80	2 401	Programme d'Appui au Développement Durable de l'Elevage au Sahel Occidental	200 9	2011	05/11/200 8	13 317	616	1 844	2 460	417	1 043	1 460	67,7 %	56,6%	59,3%	OPEP	1,2,4	Exécution normale
81	232 0	Programme quinquennal Aménagements Aquacoles	200 8	2012	2007	13 960	1 638	0	1 638	1 071	0	1 071	65,4 %	#DIV/ 0!	65,4%	GRM	Hes régions	Exécution normale
82	232 1	Programme quinquennal Aménagements Pastoraux	200 8	2012	01/07/200 7	22 631	925	0	925	620	0	620	67,0 %	#DIV/ 0!	67,0%	GRM	Hes régions	Exécution normale
83	2 322	Projet Appui Développement Elevage Zone Kayes Sud	200 8	2013	10/01/200 8	14 569	3 331	11 238	14 569	1 384	1 609	2 993	41,5 %	14,3%	20,5%	BAD / GRM	1	Retard exécution
84	232 3	Programme développement Pêche et Pisciculture zone OHVN	200 7	2012	juil-07	958	405	738	1 143	243	576	819	60,0 %	78,0%	71,6%	Japon / GRM	2	Exécution normale
85	240 2	Construction marché central poisson Bamako	200 9	2011	juil-10	5 832	600	5 232	5 832	569	0	569	94,8 %	0,0%	9,8%	Japon / GRM	D	Exécution normale
86	240 3	Construction réhabilitation Centre Formation Pratique Elevage	200 9	2011	juil-08	650	650		650	378		378	58,2 %	#DIV/ 0!	58,2%	GRM	D	Exécution normale
87	240 4	Projet développement et valorisation production laitière au Mali	200 9	2013	juil-08	15 776	1 800	0	1 800	983	0	983	54,6 %	#DIV/ 0!	54,6%	GRM	Hes régions	Exécution normale

N° or dr e	N° RNP	Intitulé des Projets et Programmes	Périodes		Dates mise en vigueur	Coûts du projet	Financement acquis			Décaissement cumulé au 31/12/2010			Taux % Décaissement cumulé au 31/12/2010			Bailleurs	Régions	Observations
			Déb ut	Fin			Intér	Extér	Total	Intér2	Extér 3	Total4	Intér 5	Extér 6	Total 7			
		(PRODEVALAIT)																
88	SN	Programme conjoint d'appui à la recherche dans le domaine de l'aquaculture et de la pêche au Mali (CRSP- Mali)	200 8	2010	04/12/200 8	375	0	375	375	375	0	375	#DIV /0!	0,0%	100,0 %	USAID	2,3,4	Projet clos 31/12/10
89	SN	Plan D'action de Lutte contre la Grippe Aviaire (PALCGA)	200 8	2010	22/02/200 7	1 312	0	1 312	1 312	0	477	477	#DIV /0!	36,4%	36,4%	Union Européenne	Hes régions	Exécution normale
90	SN	Livestock market information system (LMIS)	200 8	2012	01/07/200 8	300	0	144	144	0	144	144	#DIV /0!	100,0 %	100,0 %	USAID	Hes régions	Données non disponibles
91	SN	Plan d'intervention d'urgence/BAD	200 7	2009	2 007	132	0	132	132	0	75	75	#DIV /0!	57,1%	57,1%	BAD	Hes régions	Données non disponibles
92	189 6	Projet de lutte contre les mouches tsé tsé et les trypanosomoses animales PLMT	200 9	2012	08/08/200 8	1 110	485	0	485	277	0	277	57,1 %	#DIV/ 0!	57,1%	GRM	1,2,3,4	Retard exécution
93	SN	Programme d'appui aux plans nationaux intégrés pour la lutte contre la grippe aviaire et la grippe pandémique humaine (SPINAP-AHI)	200 9	2010	16/09/08	378	0	378	378	0	277	277	#DIV /0!	73,3%	73,3%	UA / IBAR	Hes régions	Données non disponibles

N° ordre	N° RNP	Intitulé des Projets et Programmes	Périodes		Dates mise en vigueur	Coûts du projet	Financement acquis			Décaissement cumulé au 31/12/2010			Taux % Décaissement cumulé au 31/12/2010			Bailleurs	Régions	Observations
			Début	Fin			Intér	Extér	Total	Intér2	Extér3	Total4	Intér5	Extér6	Total7			
96	2488	Projet de Développement de l'élevage par la conservation, la sélection et la multiplication du Zébu dans le cercle de Nara PRODEZEM	2010	2015	03/02/10	5 772	525	5 247	5 772	30	206	236	5,7%	3,9%	4,1%	Belgique / GRM	2	Projet en démarrage
97	2489	Construction Equipement Inspection Elevage Pêche	2010	2011	01/07/09	500	450	0	450	300		300	66,7%	#DIV/0!	66,7%	GRM	D	Exécution normale
33	33	33				161 093	31 257	70 232	101 489	22 806	23 424	46 230	73,0%	33,4%	45,6%		33	33

P/P en préparation :

N° ordre	N° RNP	Intitulé des Projets et Programmes	Périodes		Dates mise en vigueur	Coûts du projet	Financement acquis			Décaissement cumulé au 31/12/2010			Taux %			Bailleurs	Régions	Observations
			Début	Fin			Intér	Extér	Total	Intér2	Extér3	Total4	Intér5	Extér6	Total7			
94	2542	Programme quinquennal de lutte contre la fièvre aphteuse au Mali	2011	2015	01/07/10	3 131	150	0	150	0	0	0	0	#DIV/0!	0	GRM	Hes régions	Données non disponibles

		Est (PADENEM) Phase II												
								Régénération de bourgoutière	Ha	1 000		271	1 292	250
								Régénération de paturage	Ha	7 500		0	3 254	
								Mise en défens	Ha	14 400		0	3 237	5 000
								Construction ouvrage hydraulique	Nbre	145		4	4	80
								Marché à bétail	Nbre	3		0	6	3
								Personnes formées	Nbre	1 166		285	1 043	225
64	501	Projet de Développement Aviculture au Mali (PDAM)	1 908	GRM	13	DNPIA	Budget d'état	Construction marché bétail / volaille / poisson (Nbre)	Nbre	32	0	0	23	
								Construction aire d'abattage (Nbre)	Nbre	32		0	14	
								Chambre froide (Nbre)	Nbre	2		0	5	
65	1 881	Projet Gestion Durable Bétail Ruminant Endémique / BAD	5 834	BAD / FEM / GRM	3	DNPIA	Prêt	Culture fourragère (HA)	HA	33		33	33	7
66	1 885	Programme Développement Intégré Réduction Pauvreté Zone ONDY (PDRIP)/PPTE	1 036	GRM	8	DNPIA	Budget d'état	AHA Maitrise Totale (HA)	HA	16			16	

								Parcs de vaccination (Nbre)	Nbre	3			3	
								Réalisation puits / forages	Nbre	32			32	
								Construction ouvrage hydraulique	Nbre	11			11	
								Marché à bétail	Nbre				1	
								Périmètre maraicher / verger	Nbre	16			16	
								Construction puisard lavoirs (Nbre)	Nbre	32			32	
								Parcs de vaccination (Nbre)	Nbre	6			6	
67	1 891	Projet Appui Amélioration Conditions de Vie des Pauvres et couches Vulnérables en Zone Lacustre (PAACVP)	1 432	GRM	8	DNPIA	Budget d'état	Puits pastoraux (Nbre)	Nbre	20	0	0	17	0
								Tannerie	Nbre	2		0	2	
								Parc de vaccination	Nbre	4		0	4	
								Régénération de bourgoutière	Ha	3 142		250	2 092	
								Construction magasin	Nbre	1		0	0	1
								Personnes	Nbre	503		95	503	

								formées							
								Convention locale / plan gestion (Nbre)	Nbre	3	0	0		3	0
								Boucherie (Nbre)	Nbre	1	0	0		1	0
								Parcs de vaccination (Nbre)	Nbre	4	0	0		4	0
								Culture fourragère (HA)	HA	3 142	50	50		1 142	600
								Balisage de pistes pastorales (KM)	Km	36	0	0		36	0
								Curage et surcreusement chenal (M3)	M3	325ML	0	0		325ML	0
								Entretien caniveaux / collecteurs (Mètre L.)	Mètre L.	325	0	0		325	0
								Etang piscicole (Nbre)	Nbre	4	1	1		4	0
								Construction centre collecte lait (Nbre)	Nbre	1	1	1		1	0
								Pirogues (Nbre)	Nbre	4	0	0		4	0
								Magasins de stockage (Nbre)	Nbre	6	4	4		4	2

68	1 894	Programme Panafriquein contrôle épizooties PACE	1 097	GRM	11	DNSV	Budget d'état	Matériel de froid	Nbre	9		0	15	
69	1 984	Projet développement Elevage dans la Région du Liptako Gourma (PDELG)	9 936	BID / GRM	6	DNPIA	Prêt	Construction marché bétail / volaille / poisson (Nbre)	Nbre	3		0	2	
								Construction aire d'abattage (Nbre)	Nbre	5	0	0	3	2
								Parcs de vaccination (Nbre)	Nbre	14	3	3	9	5
								Construction laboratoire vétérinaire (Nbre)	Nbre	1	1	1	1	
								Culture fourragère (HA)	HA					
								Petits barrages (Nbre)	Nbre	3				3
								Construction bureaux services (Nbre)	Nbre	1	0	1	1	
								Végétalisation	HA	575	13	13	378	53
													2	2
								Puits pastoraux (Nbre)	Nbre	14				11
								Pistes rurales (KM)	Km	132		0	0	132
70	2	Réhabilitation	210	GRM	2	DNSV	Budget							

	451	représentation mondiale santé animale					d'état							
71	2 117	Projet Multinational Création Zones libérées Durablement de la Mouche Tsé Tsé et de la Trypanosomiase en Afrique de l'Ouest et de l'Est PATTEC	5 740	BAD / GRM	5	DNSV	Prêt	Installation de pièges et écrans (Nbre)	Nbre	50 000		0	9 140	10 000
72	2 118	Projet Régional Amélioration Qualité Cuir et Peaux	605	ONUDI / CFC / GRM	7	DNPIA	Subvention	Construction aire d'abattage (Nbre)	Nbre	2		0	2	0
73	2 119	Réhabilitation Centre Piscicole Molodo	677	GRM	5	DNP	Budget d'état	Construction bureaux services (Nbre)	Nbre	12	0	0	12	0
								Etang piscicole (HA)	Nbre	19	19	19	19	0
								Construction laboratoire vétérinaire (Nbre)	Nbre	1	0	0	1	0
74	2 141	Projet Sélection et Multiplication ZEBU AZAWAK (phase II)	1 968	Belgique / GRM	5	DNPIA	Subvention	Construction centre collecte lait (Nbre)	Nbre	1		1	1	
								Construction magasin	Nbre	1		0	1	
								Camion transport bétail	Nbre	1		1	1	
								Centre de sélection	Nbre	3		0	0	

								Parc de vaccination	Nbre	8		4	6	2
								Réhabilitation puits / forage	Nbre	4		3	4	0
								Personnes formées	Nbre	29		14	24	5
								Magasins de stockage (Nbre)	Nbre	1	0		1	
								Réhabilitation puits et forages (Nbre)	Nbre	4	0	0	4	
								Construction aire d'abattage (Nbre)	Nbre	1			1	
75	2 193	Projet Appui Pêche Continentale Zone Delta Central Niger (PADEPECHE Mopti)	14 603	BAD / GRM	5	DNP	Prêt	Débarcadère / port de pêche (Nbre)	Nbre	2	2	1	1	1
								Poissonneries (Nbre)	Nbre	3	3	3	3	0
								Salles de classes	Nbre					
								Construction de CSCOM (Nbre)	Nbre					
								Pistes rurales (KM)	Km					
76	2 198	Construct° / Equip. Infrast. Commercial. & Transfor. Betail	677	GRM	4	DNPIA	Budget d'état	Marché à bétail	Nbre	13		3	10	2

77	2 199	Lutte C/ Péri Pneumonie Contagieuse Bovine	1 151	GRM	5	DNSV	Budget d'état	Parc de vaccination	Nbre	50		8	22	4
								Matériel de froid	Nbre	80		20	25	15
78	2 200	Contrat Plan Etat - LCV	730	GRM	4	LCV	Budget d'état	Camion frigorifique (Nbre)	Nbre	1			1	
								Construction bureaux services (Nbre)	Nbre	1			1	
								Construction laboratoire vétérinaire (Nbre)	Nbre	1			1	
79	2201	Transformation Sous Produits Abattages	1 386	BADEA / GRM	5	DNPIA	Prêt	Matériel de froid	Nbre	1		0	0	1
								Camion frigorifique (Nbre)	Nbre	9			9	
								Camion frigorifique (Nbre)	Nbre	22			22	
80	2 401	Programme d'Appui au Développement Durable de l'Elevage au Sahel Occidental	2 460	OPEP	2	DNPIA	Prêt	Balisage de pistes pastorales (KM)	Nbre	24		2	2	22
81	2320	Programme quinquennal Aménagements Aquacoles	1 638	GRM	3	DNP	Budget d'état	Etang piscicole (Nbre)	Nbre	49	12	12	15	4
								Surcreusement de mares (Nbre)	Nbre	7	2	2	7	0

82	2321	Programme quinquennal Aménagements Pastoraux	925	GRM	3	DNPIA	Budget d'état	Surcreusement de mares (Nbre)	Nbre	50	0	0	4	
83	2322	Projet Appui Développement Elevage Zone Kayes Sud	14 569	BAD / GRM	3	DNPIA	Prêt	Construction bureaux services (Nbre)	Nbre	17	0	0	0	0
								Pistes rurales (KM)	Km	130	0	0	0	0
84	2323	Programme développement Pêche et Pisciculture zone OHVN	1 143	Japon / GRM	4	DNP	Subvention	Aménagement mares / étangs	Nbre	18	8	8	14	4
								Construction magasin	Nbre	3		3	3	0
								Construction écloserie	Nbre	1		0	0	1
								Personnes formées	Nbre	115		100	115	190
								Construction latrines (Nbre)	Nbre	4	4	4	4	0
								Construction marché bétail / volaille / poisson (Nbre)	Nbre	6	0	0	6	0
								Magasins de stockage (Nbre)	Nbre	3	0	0	3	0
								Etang piscicole (Nbre)	Nbre	7	0	0	0	7

85	2402	Construction marché central poisson Bamako	5 832	Japon / GRM	2	DNP	Subvention	Marché poisson	Nbre	1		0	0	1
86	2403	Construction réhabilitation Centre Formation Pratique Elevage	650	GRM	2	Cabinet MEP	Budget d'état	Salles de classes	Nbre	2			7	
								Construction bureaux services (Nbre)	Nbre	2		2		2
								Construction laboratoire vétérinaire (Nbre)	Nbre	1		1		1
87	2404	Projet développement et valorisation production laitière au Mali (PRODEVALAIT)	1 800	GRM	2	DNPIA	Budget d'état	Construction centre collecte lait (Nbre)	Nbre	28	14	14	18	10
								Camion frigorifique (Nbre)						3
88	SN	Programme conjoint d'appui à la recherche dans le domaine de l'aquaculture et de la pêche au Mali (CRSP-Mali)	375	USAID	3	DNP	Subvention	Centre production d'alevins (Nbre)	Nbre	1		1	1	0
89	SN	Plan d'action de Lutte contre la Grippe Aviaire (PALCGA)	1 312	Union Européenne	3	DNSV	Subvention							
90	SN	Livestock market information system (LMIS)	144	USAID	3	DNPIA	Subvention							

91	SN	Plan d'intervention d'urgence/BAD	132	BAD	4	DNSV	Prêt	Formation (Nbre personnes)	Nbre	310		42	147	200
92	1896	Projet de lutte contre les mouches tsé tsé et les trypanosomoses animales PLMT	485	GRM	2	DNSV	Budget d'état	Réhabilitation bureaux services (Nbre)	Nbre	4	1	1	2	1
								Installation de pièges et écrans (Nbre)	Nbre	100 000		3 829	4 679	4 000
93	SN	Programme d'appui aux plans nationaux intégrés pour la lutte contre la grippe aviaire et la grippe pandémique humaine (SPINAP-AHI)	378	UA / IBAR	2	DNSV	Prêt	Matériel de froid	Nbre	59		54	54	
96	2488	Projet de Développement de l'élevage par la conservation, la sélection et la multiplication du Zébu dans le cercle de Nara PRODEZEM	5 772	Belgique / GRM	1	DNPIA	Subvention							
97	2489	Construction Equipement Inspection Elevage Pêche	450	GRM	1	CAB MEP	Budget d'état	Construction bureaux services (Nbre)	Nbre	1	1	1	1	
			33	348 664										